



## Информация об анализе нормативно-технической базы по созданию некапитальных сооружений различного назначения

Общероссийской физкультурно-спортивной общественной организацией «Российская ассоциация спортивных сооружений» (далее – ОФССО «РАСС») проведен анализ механизмов создания некапитальных объектов различного вида и назначения с учетом действующей нормативно-технической базы.

### 1. Общая информация:

Пунктом 10.2 статьи 1 Градостроительного Кодекса Российской Федерации (далее – ГрК РФ) закреплено понятие «некапитальные строения, сооружения», согласно которого:

- некапитальные строения, сооружения – строения, сооружения, которые не имеют прочной связи с землей и конструктивные характеристики которых позволяют осуществить их перемещение и (или) демонтаж и последующую сборку без несоразмерного ущерба назначению и без изменения основных характеристик строений, сооружений (в том числе киосков, навесов и других подобных строений, сооружений).

Действующая нормативно-техническая база представлена следующими стандартами:

- **ГОСТ Р 58759-2024** «Здания и сооружения мобильные (инвентарные). Классификация. Термины и определения» устанавливает классификацию, термины и определения, применяемые в отношении мобильных (инвентарных) зданий или сооружений.

Согласно положениям и области определения ГОСТ Р 58759-2024 мобильные (инвентарные) здания и сооружения разделяются на здания и сооружения контейнерного и сборно-разборного типа.

В соответствии с пунктом 3 раздела 3 ГОСТ Р 58759-2024 под мобильным (инвентарным) зданием или сооружением контейнерного типа следует понимать: «фургон, вагон: Мобильное (инвентарное) здание или сооружение, состоящее из одного блок-контейнера полной заводской готовности, передислоцируемое на транспортных средствах, в том числе на собственной ходовой части». (см. рисунок 1)



Рис.1

Согласно пункту 4 раздела 3 ГОСТ Р 58759-2024 под мобильными (инвентарными) зданиями или сооружениями сборно-разборного типа следует понимать: «Мобильное (инвентарное) здание или сооружение, состоящее из отдельных блок-контейнеров, плоских и линейных элементов или их сочетаний, соединенных в конструктивную систему на месте эксплуатации». (см рисунок 2.)



Рис. 2

- **ГОСТ Р 58760-2024** «Здания мобильные (инвентарные). Общие технические условия» распространяется на мобильные (инвентарные, некапитальные) здания контейнерного и сборно-разборного типа различного вида и назначения и устанавливает общие технические условия к этим зданиям.

ОФСО «РАСС» проведен детальный анализ положений указанных стандартов на предмет применения к отдельным видам некапитальных сооружений.

Согласно положениям ГОСТ Р 58760-2024, под мобильными (инвентарными) зданиями или сооружениями сборно-разборного типа необходимо понимать такие сборно-разборные некапитальные здания и сооружения, конструктивные решения и характеристики которых позволяют осуществлять возможность их многоразового свободного передвижения (перемещения), в том числе на базе колесной техники, в короткие сроки и без значительных затрат на их передислокацию. (см. рисунок 1 и рисунок 2).

Вместе с тем на практике существуют некапитальные, **не мобильные**, сборно-разборные сооружения различного вида и назначения (фельдшерско-акушерские пункты, детские сады, школы, спортивные сооружения), которые могут создаваться в формате некапитальных объектов, одновременно обладающих возможностью их передислокации и ограниченной степенью подвижности (не имеют признаков мобильности), при этом затраты и сроки на реализацию мероприятий по их перемещению значительно превышают аналогичные затраты на осуществление перемещения мобильных (инвентарных) зданий, т.к. их фактические показатели и параметры значительно превышают установленные в вышеуказанных стандартах параметры для мобильных сооружений.

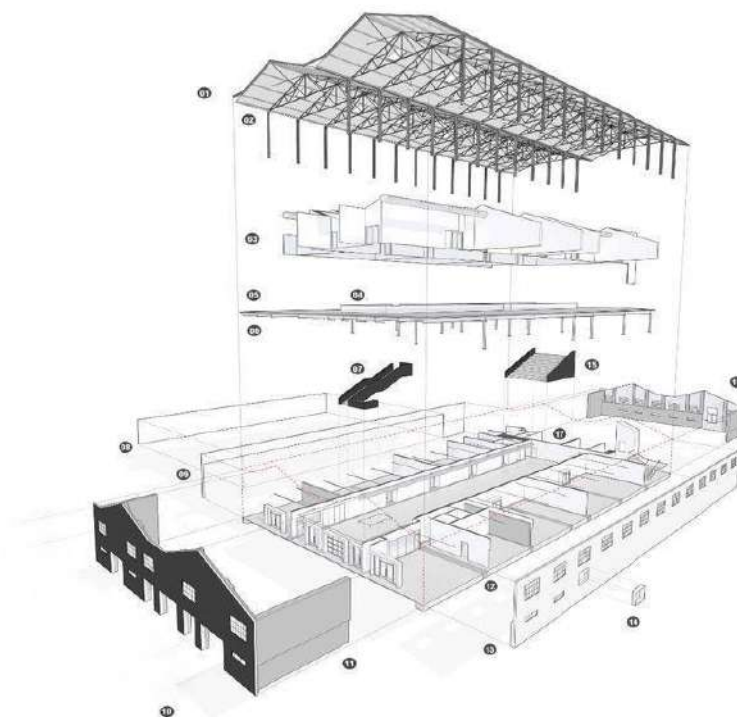


Рис 3. пример сборно-разборного некапитального немобильного сооружения

В ходе исследования получены позиции разработчика ГОСТ Р 58760-2024 и ГОСТ Р 58759-2024.

На основании анализа выражена единая позиция о некорректности и недопустимости применения требований рассматриваемых ГОСТов к **иным (немобильным)** некапитальным зданиям и сооружениям, в том числе быстровозводимым, модульным и сборно-разборным сооружениям, поскольку предусмотренные в рассматриваемых стандартах параметры (геометрические размеры, конструктивные и технологические решения, нагрузки, функциональное назначение) приводятся исключительно для мобильных (инвентарных) зданий (сооружений) (см рисунок 1 и рисунок 2) и не могут гарантировать надежность и безопасность некапитальных строений и сооружений иного типа (см. рисунок 3), а использование положений ГОСТ Р 58760-2024 и ГОСТ Р 58759-2024 невозможно при создании иных видов некапитальных (немобильных) сооружений.

## **2. Об области применения ГОСТ Р 58759-2024 «Здания и сооружения мобильные (инвентарные). Классификация. Термины и определения» и ГОСТ Р 58760-2024 «Здания мобильные (инвентарные). Общие технические условия»:**

Пунктом 10 и 10.2 статьи 1 Градостроительного Кодекса Российской Федерации (далее – ГрК РФ) закреплены понятие «объект капитального строительства» и понятие «некапитальные строения, сооружения», согласно которых:

- объект капитального строительства – здание, строение, сооружение, объекты, строительство которых не завершено (далее - объекты незавершенного строительства), за исключением некапитальных строений, сооружений и неотделимых улучшений земельного участка (замощение, покрытие и другие);

- некапитальные строения, сооружения – строения, сооружения, которые не имеют прочной связи с землей и конструктивные характеристики которых позволяют осуществить их перемещение и (или) демонтаж и последующую сборку без несоразмерного ущерба назначению и без изменения основных характеристик строений, сооружений (в том числе киосков, навесов и других подобных строений, сооружений).

Согласно положений раздела 3 Федерального закона «Технический регламент о безопасности зданий и сооружений» № 384-ФЗ (далее –

ФЗ № 384-ФЗ) (в действующей редакции), сфера применения Федерального закона распространяется на здания, сооружения, процессы, осуществляемые на всех этапах их жизненного цикла, в рамках проектирования, строительства и эксплуатации объектов капитального строительства.

В пунктах 6 и 23 статьи 2 ФЗ № 384-ФЗ указаны определения понятий «здание» и «сооружение», применяемые только в отношении объектов капитального строительства, в соответствии с которыми:

- здание – результат строительства, представляющий собой объемную строительную систему, имеющую надземную и (или) подземную части, включающую в себя помещения, сети инженерно-технического обеспечения и системы инженерно-технического обеспечения и предназначенную для проживания и (или) деятельности людей, размещения производства, хранения продукции или содержания животных;

- сооружение – результат строительства, представляющий собой объемную, плоскостную или линейную строительную систему, имеющую наземную, надземную и (или) подземную части, состоящую из несущих, а в отдельных случаях и ограждающих строительных конструкций и предназначенную для выполнения производственных процессов различного вида, хранения продукции, временного пребывания людей, перемещения людей и грузов.

Стандарт ГОСТ Р 58759-2019 «Здания и сооружения мобильные (инвентарные). Классификация. Термины и определения» распространяется на мобильные (инвентарные) здания и сооружения, применяемые для нужд строительства, и устанавливает их классификацию, а также термины и определения. В соответствии с пунктом 1 раздела 4, установлено:

- мобильное (инвентарное) здание (сооружение) представляет собой здание или сооружение комплектной заводской поставки, конструктивные решения которого обеспечивают возможность его передислокации.

В соответствии с требованиями СП 555.1325800.2025 «Система нормативных документов в строительстве. Основные положения», область применения которого устанавливает основные принципы и правила формирования системы нормативных документов в строительстве, в пункте 3 документа предусмотрено распределение сводов правил и национальных стандартов по классификационным группам (разделам) согласно таблице 1. В указанной таблице здания и сооружения мобильные

(инвентарные) заводского изготовления отнесены к разделу с кодом 6.3 и классифицируются как строительные материалы и изделия.

Следовательно здания и сооружения мобильные (инвентарные), соответствующие ГОСТ Р 58760-2024, являются продукцией заводского изготовления, применяемой в строительстве.

Одновременно в национальных стандартах ГОСТ Р 58759-2024 «Здания и сооружения мобильные (инвентарные). Классификация. Термины и определения» и ГОСТ Р 58760-2024 «Здания мобильные (инвентарные). Общие технические условия», устанавливающих классификацию, терминологию, характеристики и требования к мобильными (инвентарным, некапитальным) зданиям и сооружениям используется термин «здание», указанный в пункте 10 статьи 1 ГрК РФ как один из критериев объектов капитального строительства.

**Таким образом, в соответствии с положениями вышеуказанных нормативно-правовых актов и документов стандартизации, область применения ГОСТ Р 58759-2024 и ГОСТ Р 58760-2024 распространяется на мобильные (инвентарные) некапитальные здания и сооружения в строительстве, следовательно применение положений указанных стандартов возможно при использовании мобильных (инвентарных) некапитальных зданий и сооружений в составе объектов капитального строительства.**

**3. Отнесение мобильных (инвентарных) зданий и сооружений к отдельному типу некапитальных объектов и наличия иных типов некапитальных сооружений:**

В соответствии с положениями ГОСТ Р 58760-2024 мобильные (инвентарные) здания и сооружения сборно-разборного типа представляют собой сборно-разборные некапитальные строения и сооружения, обладающие следующими характеристиками:

- характеризуются ограниченными параметрами по габаритным размерам;
- характеризуются ограниченными мощностями;
- конструктивные решения и технические характеристики которых обеспечивают возможность их многократной сборки, разборки и свободного перемещения без утраты эксплуатационных свойств;
- допускающие многоразовое свободное перемещение, в том числе с использованием колесной техники, в короткие сроки;

Кроме того, согласно позиции Минстроя РФ, ключевым признаком, позволяющим определить принадлежность объектов к ГОСТ Р 58760-2024, **является мобильность**. Данный критерий ограничивает параметры строений и сооружений по габаритным размерам и иным параметрам для возможности многоразовой передислокации.

Вместе с тем на практике существуют некапитальные строения и сооружения, которые **не относятся к мобильным**, а именно сооружения различного вида и назначения (сборно-разборные, быстровозводимые, модульные), **не обладающие признаками мобильности** и свободной передислокации. Фактические технические характеристики и параметры указанных объектов **не соответствуют** требованиям и положениям ГОСТ Р 58760-2024. (подробная информация изложена в приложении к письму).

**Основываясь на нормативных правовых актах, нормативно-технической документации, а также разъяснениях Минстроя России мобильные (инвентарные) здания и сооружения по ГОСТ Р 58760-2024 являются одним из типов некапитальных объектов, применяемых в составе объектов капитального строительства.**



МИНИСТЕРСТВО СТРОИТЕЛЬСТВА  
И ЖИЛИЩНО-КОММУНАЛЬНОГО ХОЗЯЙСТВА  
РОССИЙСКОЙ ФЕДЕРАЦИИ  
(МИНСТРОЙ РОССИИ)

ФЕДЕРАЛЬНОЕ АВТОНОМНОЕ УЧРЕЖДЕНИЕ  
«ФЕДЕРАЛЬНЫЙ ЦЕНТР НОРМИРОВАНИЯ,  
СТАНДАРТИЗАЦИИ И ТЕХНИЧЕСКОЙ ОЦЕНКИ  
СООТВЕТСТВИЯ В СТРОИТЕЛЬСТВЕ»  
(ФАУ «ФЦС»)

Фуркасовский пер., д. 6, г. Москва, 101000

тел. (495) 133-01-57, 133-01-58

E-mail: [info@faufce.ru](mailto:info@faufce.ru) <http://www.faufce.ru>

Адрес для почтовых отправлений:

101000, г. Москва, а/я 677

Генеральному директору  
ОФСОО «РАСС»  
Суздалевой Е.А.

[modulcom@rasf.ru](mailto:modulcom@rasf.ru)

18.03.2026

№ \_\_\_\_\_

На № \_\_\_\_\_

от \_\_\_\_\_

10.02.2026

Федеральное автономное учреждение «Федеральный центр нормирования, стандартизации и технической оценки соответствия в строительстве» (ФАУ «ФЦС») рассмотрело обращение ОФСОО «РАСС» о разъяснении положений нормативных технических документов в сфере строительства и в пределах компетенции сообщает следующее.

С 01.07.1984 по 31.08.2020 действовал межгосударственный стандарт ГОСТ 25957-83 «Здания и сооружения мобильные (инвентарные). Классификация. Термины и определения». По вопросу использования термина «мобильные здания» следует отметить, что он уже существующий, устоявшийся и применяется более 40 лет.

В настоящее время на мобильные (инвентарные, некапитальные) здания и сооружения различного вида и назначения распространяется ГОСТ Р 58759-2024 «Здания и сооружения мобильные (инвентарные). Классификация. Термины и определения» (далее – ГОСТ Р 58759-2024), который устанавливает их классификацию, термины и определения.

На мобильные (инвентарные, некапитальные) здания контейнерного и сборно-разборного типа (далее – здания) различного вида и назначения распространяется ГОСТ Р 58760-2024 «Здания мобильные (инвентарные). Общие технические условия» (далее – ГОСТ Р 58760-2024), который устанавливает общие технические условия к этим зданиям.

Ключевым признаком, раскрытым в вышеуказанных ГОСТах, является мобильность, подразумевающая возможность передислокации.

При этом, в соответствии с положениями Градостроительного кодекса Российской Федерации (далее — ГрК РФ):

объект капитального строительства — здание, строение, сооружение, объекты, строительство которых не завершено (далее — объекты незавершенного строительства), за исключением некапитальных строений, сооружений и неотделимых улучшений земельного участка (замощение, покрытие и другие);

некапитальные строения, сооружения — строения, сооружения, которые не имеют прочной связи с землей и конструктивные характеристики которых позволяют осуществить их перемещение и (или) демонтаж и последующую сборку без несоразмерного ущерба назначению и без изменения основных характеристик строений, сооружений (в том числе киосков, навесов и других подобных строений, сооружений).

Таким образом, термин «здание» применяется исключительно к объектам капитального строительства.

В соответствии со Ст. 1 Гл. 1 ГрК РФ – градостроительная деятельность - деятельность по развитию территорий, в том числе городов и иных поселений, осуществляемая в виде территориального планирования, градостроительного зонирования, планировки территории, архитектурно-строительного проектирования, строительства, капитального ремонта, реконструкции, сноса объектов капитального строительства, эксплуатации зданий, сооружений, комплексного развития территорий и их благоустройства.

В рамках действующего законодательства, в качестве нормативной основы которого используются положения ГрК РФ, отсутствует регуляторика применения некапитальных строений.

Кроме того, объектами технического регулирования Федерального закона 30.12.2009 № 384-ФЗ «Технический регламент о безопасности зданий и сооружений» (далее - № 384-ФЗ) являются здания и сооружения, представляющие собой результат строительства.

Таким образом, некапитальные сооружения, не относятся к сфере нормирования Минстроя России и ФАУ «ФЦС».

На основании вышеизложенного, применение положений национальных стандартов ГОСТ Р 58759-2024 и ГОСТ Р 58760-2024 возможно при использовании мобильных (инвентарных) некапитальных зданий и сооружений в составе (в том числе при строительстве) объектов капитального строительства.

Согласно действующей нормативно-правовой базе мобильные (инвентарные) здания и сооружения являются одним из типов некапитальных объектов.

Отмечаем, что требования ГОСТ Р 58759-2024 и ГОСТ Р 58760-2024 следует применять в соответствии с их областью применения.

Дополнительно сообщаем, что при проведении добровольной сертификации на соответствие ГОСТ Р 58760-2024, необходимо оценивать соответствие всем положениям стандарта, а не только его отдельным частям.

Поскольку проведение работ по сертификации продукции не входит в компетенцию ФАУ «ФЦС», за получением информации, в том числе о получении сертификата соответствия, необходимо обратиться в органы по сертификации, аккредитованные в установленном порядке, в область деятельности которых входит данный вид продукции.

В целях обсуждения вопросов, связанных с наличием расхождений в терминах и определениях, указанных в ГОСТ Р 58760-2024 и ГОСТ Р 58759-2024, 24.02.2026 ФАУ «ФЦС» было проведено совещание с участием должностных лиц ОФСО «РАСС».

По итогам обсуждения установлено, что в связи с совершенствованием нормативно-технических документов в строительстве, терминология, применяемая в данных стандартах, претерпела некоторые изменения. В целях

устранения разногласий в применяемой терминологии, указанные национальные стандарты могут быть актуализированы.

При наличии предложений по корректировке указанных национальных стандартов, ФАУ «ФЦС» готово оказать сопровождение по их пересмотру и актуализации в соответствии с порядком, установленным ГОСТ Р 1.2-2020 «Стандартизация в Российской Федерации. Стандарты национальные Российской Федерации. Правила разработки, утверждения, обновления, внесения поправок и отмены» (далее — ГОСТР 1.2-2020).

Для внесения изменений в национальные стандарты эти работы должны быть включены в Программу национальной стандартизации (ПНС). Для этого необходимо направить предложение о включении работы в ПНС-2026 за счет средств разработчика по установленной форме (прилагается) в секретариат ТК 465 «Строительство». Тема будет включена Росстандартом в ПНС-2026 после рассмотрения и согласования ТК 465.

ФАУ «ФЦС» выражает искреннюю заинтересованность в совместной работе по совершенствованию нормативно-технического регулирования, связанного с созданием некапитальных строений и сооружений.

При необходимости готовы организовать дополнительные совещания для обсуждения деталей совместной работы.

Приложение: указанное по тексту – в электронном формате.

Директор



В.Н. Калинин



Для таких сооружений необходимо разработать специальные нормативные документы с предварительным выполнением НИР, решающей типологические и технические вопросы проектирования, строительства или установки.

Для получения дополнительной информации считаем целесообразным обратиться в профильный технический комитет по стандартизации «Строительство» (ТК 465), функции ведения секретариата которого закреплены за Федеральным автономным учреждением «Федеральный центр нормирования, стандартизации и технической оценки соответствия в строительстве» (ФАО «ФЦС»), адрес: 101000, Москва, Фуркасовский переулок, дом 6, тел.: 8(495)133-01-56, e-mail: tk465@mail.ru.

Начальник Управления стандартизации

И.А.Шувалова

Подлинник электронного документа, подписанного ЭП,  
хранится в системе электронного документооборота  
Федерального агентства по техническому  
регулированию и метрологии

**СВЕДЕНИЯ О СЕРТИФИКАТЕ ЭП**

Сертификат: 7AC857E6DCFA9D92716CBA986AC1BFE1  
Кому выдан: Шувалова Ирина Александровна  
Действителен: с 13.02.2025 до 09.05.2026



## • ЦНИИПРОМЗДАНИЙ •

А К Ц И О Н Е Р Н О Е    О Б Щ Е С Т В О  
«Центральный научно-исследовательский и проектно-  
экспериментальный институт промышленных зданий и  
сооружений – ЦНИИПромзданий» (АО «ЦНИИПромзданий»)

РФ, 127238, г. Москва, Дмитровское шоссе, дом 46, корп. 2  
Телефон: +7 (495) 482 45 06; факс +7 (495) 482 43 06  
e-mail: cniipz@cniipz.ru; <http://www.cniipz.ru>  
ОГРН 1027739344544, ИНН 7713006939, КПП 771301001

Генеральному директору  
Общероссийской  
физкультурно-спортивной  
общественной организации  
«Российская ассоциация  
спортивных сооружений»

Суздаевой Е.А.

196247 г. Санкт-Петербург,  
Ленинский пр-т, д. 147, к. 2, Лит. А  
тел. +7 812 644 71 44,  
e-mail: [modulcom@rasf.ru](mailto:modulcom@rasf.ru),  
[info@rasf.ru](mailto:info@rasf.ru)

*16.05.2025*

№ \_\_\_\_\_

на № 254-02 от 07.05.2025

По вопросу разъяснения норм

Уважаемая Елена Александровна!

На Ваш запрос № 254-02 от 07.05.2025г. о разъяснении положений ГОСТ Р 58760-2024 «Здания мобильные (инвентарные). Общие технические условия» сообщаем.

### **По первому вопросу**

В соответствии с пунктом 1.1. раздела 1 область применения ГОСТ Р 58760-2024 *«распространяется на мобильные (инвентарные, некапитальные) здания контейнерного и сборно-разборного типа различного вида и назначения и устанавливает общие технические условия к этим зданиям».*

Установленные ГОСТ Р 58760-2024 требования к мобильным (инвентарным, некапитальным) зданиям содержат общие указания, необходимые при разработке технических условий и технических заданий для их изготовления, в том числе сведения о принципиальных конструктивно-технических решениях несущих и ограждающих конструкций таких зданий.

При разработке конструкторских документов по производству мобильных (инвентарных, некапитальных) зданий в соответствии с ГОСТ Р 58760-2024 следует руководствоваться положениями данного документа, а также другими документами и нормативно-правовыми актами, на которые даны ссылки в нем, в том числе с учетом требований ЕСКД и ЕСТД.

Следует отметить, что ГОСТ Р 58760-2024 распространяется только на мобильные (инвентарные, некапитальные) здания и не устанавливает требования к любым иным видам некапитальных зданий и сооружений, в том числе к быстровозводимым модульным, сборно-разборным и т.п.

Разработка проектной документации для некапитальных зданий, в том числе мобильных зданий, а также быстровозводимых модульных зданий, не предусмотрена ГрК РФ.

**По второму вопросу:**

ГОСТ Р 58760-2024 и ГОСТ Р 58759-2024 устанавливают основные идентификационные признаки отнесения здания или сооружения к мобильным (инвентарным, некапитальным), а также содержат общие сведения о классификации мобильных зданий по размерным характеристикам и типам конструктивных решений, в том числе устанавливают, что мобильные (инвентарные, некапитальные) здания различного функционального назначения изготавливаются в виде готовой продукции.

Требования ГОСТ Р 58760-2024 являются достаточными для разработки технических условий и технических заданий для изготовления мобильных зданий полной заводской готовности (далее по тексту – изделия).

Следует обратить внимание, что использование ГОСТ Р 58760-2024 для конструирования и создания немобильных (например, модульных некапитальных сборно-разборных) зданий является недопустимым, так как требования указанного стандарта учитывают специфику только мобильных зданий и предусматривают специальные параметры нагрузок и теплотехнических характеристик, которые апробированы непосредственно для мобильных зданий с учетом потребности их передислокации.

Обращаем внимание на невозможность создания из мобильных зданий иных немобильных зданий и сооружений (при использовании их в целом, как модули или конструктивные элементы), так как при этом не будет обеспечен уровень надежности и безопасности, будут иметь место риски возникновения аварийных ситуаций.

**По третьему вопросу:**

При создании мобильных зданий различного функционального назначения следует руководствоваться ГОСТ Р 58760-2024 и ГОСТ Р 58759-2024, предусмотренными в них нормативными и библиографическими ссылками, а также требованиями ЕСКД и ЕСТП. При этом допускается использование иных нормативных документов в части, не противоречащей положениям рассматриваемого стандарта.

В случае создания модульных сборно-разборных (некапитальных, немобильных) зданий и сооружений необходимо принять во внимание, что указанный тип объектов принципиально отличается от мобильных зданий и при их конструировании невозможно руководствоваться ГОСТ Р 58760-2024. В таких случаях необходимо учитывать требования иных нормативно-правовых актов, регулирующих порядок создания таких объектов.

Учитывая, что разработка проектной документации для некапитальных зданий не предусмотрена ГрК РФ, следует считать достаточным:

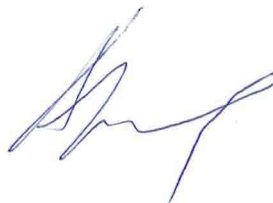
- для производства и установки мобильных зданий - разработанных по ГОСТ Р 58760-2024 технических условий, а также выполнения «конструкторских документов» и «технологических документов» по ЕСКД и ЕСТД\*;

- для создания некапитальных модульных (некапитальных, немобильных) зданий и сооружений - технических условий на производство модулей, разработанных на основании соответствующих нормативно-правовых актов, а также выполнения «конструкторских документов» и «технологических документов» по ЕСКД и ЕСТД\*.

Кроме того, для подтверждения безопасной эксплуатации различных видов создаваемых некапитальных мобильных или модульных (некапитальных, немобильных) зданий и сооружений, разработанных в соответствии с ГОСТ Р 58760-2024 и (или) иными нормативно-правовыми актами, регулирующими порядок создания таких объектов, необходимо обеспечить наличие оценки соответствия продукции (изделий) требованиям действующих государственных стандартов, норм и правил в порядке установленном действующим законодательством Российской Федерации.

\* ГОСТ Р 2.001-2023 Единая система конструкторской документации. Общие положения; ГОСТ Р 3.001-2023 Единая система технологической документации. Общие положения.

Заместитель генерального директора,  
главный инженер института



К.В. Авдеев