



Правительство Владимирской области
Министерство социальной защиты населения
Владимирской области

Государственное
бюджетное учреждение
социального обслуживания
Владимирской области



Дом интернат
для престарелых и инвалидов
«Пансионат г. Гусь-Хрустальный, п. Гусевский»



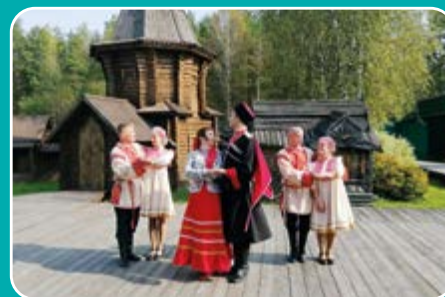
Государственное
бюджетное учреждение
социального обслуживания
Владимирской области
«Пансионат г. Гусь-Хрустальный,
пос. Гусевский»

Открылось в январе 2009 года

В 2023 году построен новый корпус
сопровождаемого проживания

В составе учреждения 3 жилых корпуса

Задача учреждения –
осуществлять социальное
обслуживание, защиту прав
и законных интересов
пожилых людей и инвалидов.





- Главное для нас - забота о человеке, его благосостоянии и достойной жизни. В первую очередь мы заботимся о гражданах, которые не обладают возможностями для самостоятельного решения социальных проблем, у кого нет близких родственников для оказания им помощи. Как правило, - это пожилые люди и инвалиды.
- Во Владимирской области бюджетная политика в сфере социальной защиты населения построена так, чтобы, прежде всего, помочь самым незащищенным гражданам. Повышение уровня и качества жизни этих граждан на основе предоставления социальных услуг и

адресной помощи, способствующих нормальной жизнедеятельности, остается одной из главных целей социальной политики области.

- Мы стараемся решать эти задачи через усиление материально-технической базы учреждений, через расширение форм и методов предоставления социальных услуг, через создание комфорта и уюта, благоприятного социально-психологического климата в учреждениях.

Л.Е. Кукушкина
Министр социальной защиты населения
Владимирской области



Пансионат г. Гусь-Хрустальный, пос. Гусевский – стабильно работающее учреждение, оказывающее в соответствии с Федеральным законом №442 ФЗ полный комплекс социальных услуг на высоком уровне.

● **Комплексная реабилитация –** одно из основных направлений деятельности специалистов пансионата

● **Основные задачи реабилитационной работы:**

- Социальная адаптация: обеспечение атмосферы безопасности общения, развитие доверия, интереса к людям, навыков эффективного поведения в социальных ситуациях.
- Стимулирование личностного роста: формирование адекватной самооценки и самопринятия, осознанности, ответственности, умения принимать самостоятельные решения.
- Формирование жизненной перспективы: выявление индивидуальных способностей и поиск путей их реализации.
- Коррекция эмоциональной сферы: развитие умения выражать свои эмоции и чувства социально приемлемыми способами.



● Пути осуществления:

- создания комфортных условий для проживания, приближенных к домашним;
- оказания медицинской помощи;
- организации трудовой деятельности;
- организации содержательного досуга;
- активизации самообслуживания;
- активизации творческой деятельности.

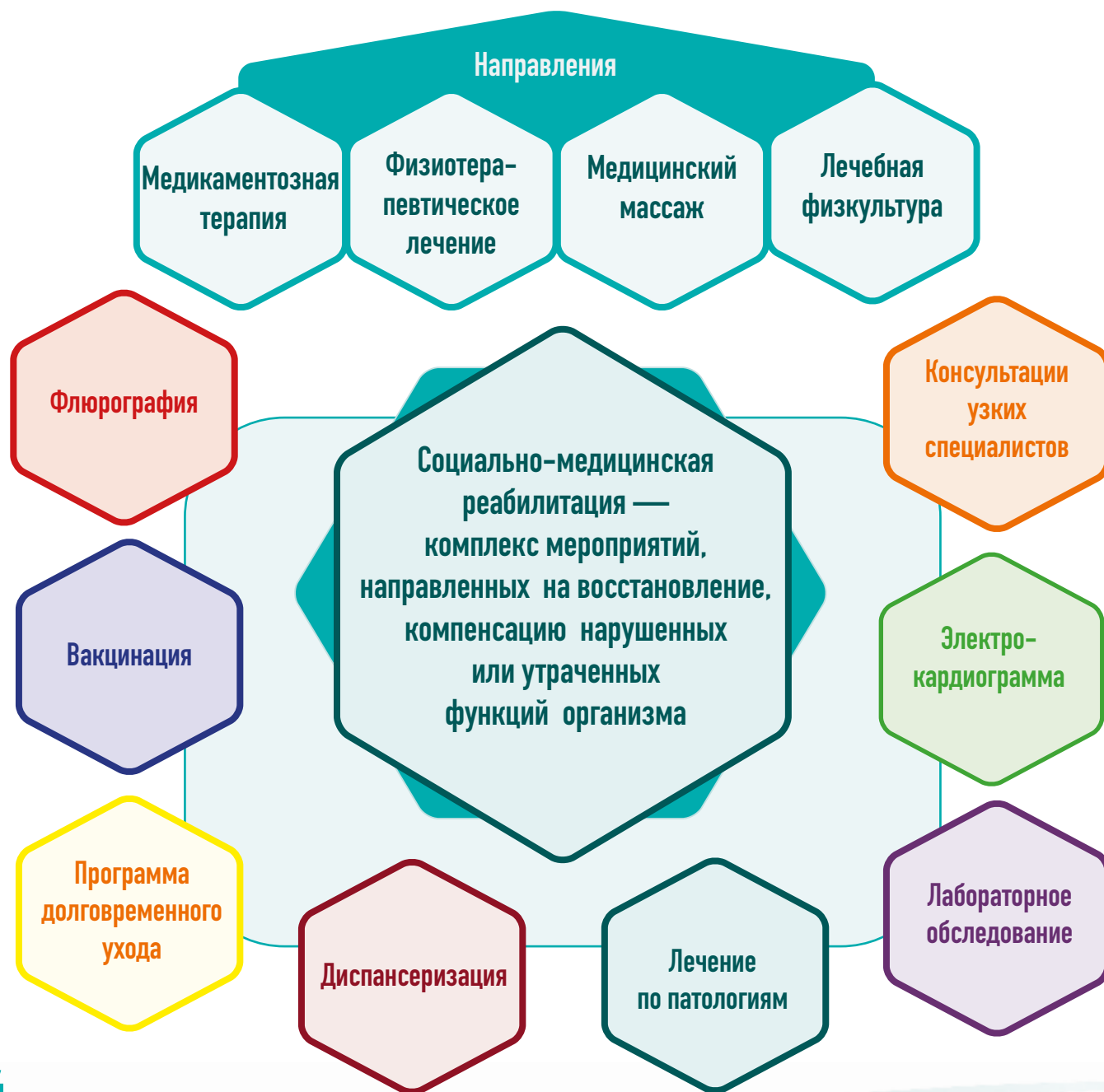
● Основной метод – индивидуальные программы реабилитации предоставления услуг:

- социально-медицинских;
- социально-психологических;
- социально-бытовых;
- социально-трудовых;
- социально-правовых;
- социально-педагогических;
- физкультурно-спортивных.



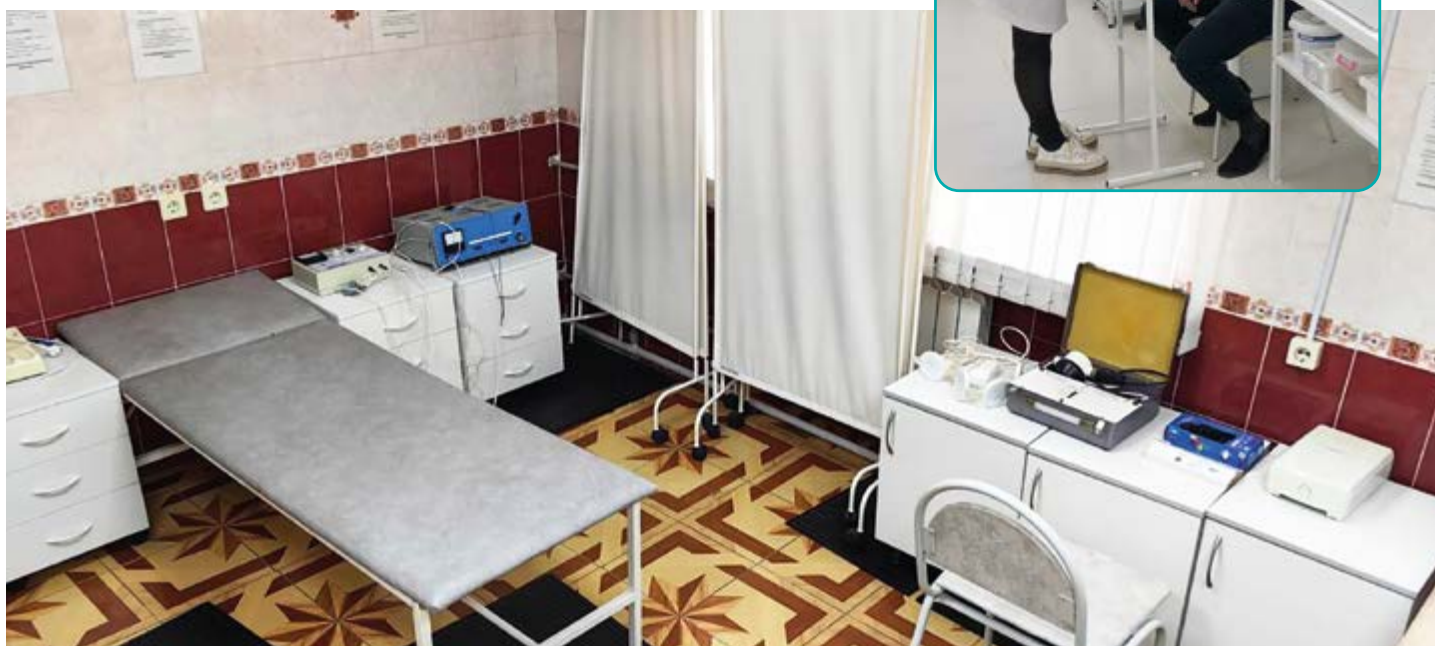
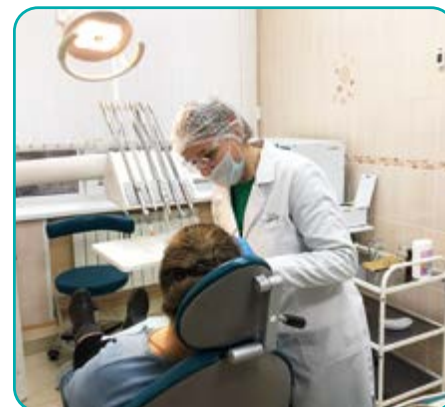


СОЦИАЛЬНО-МЕДИЦИНСКАЯ РЕАБИЛИТАЦИЯ





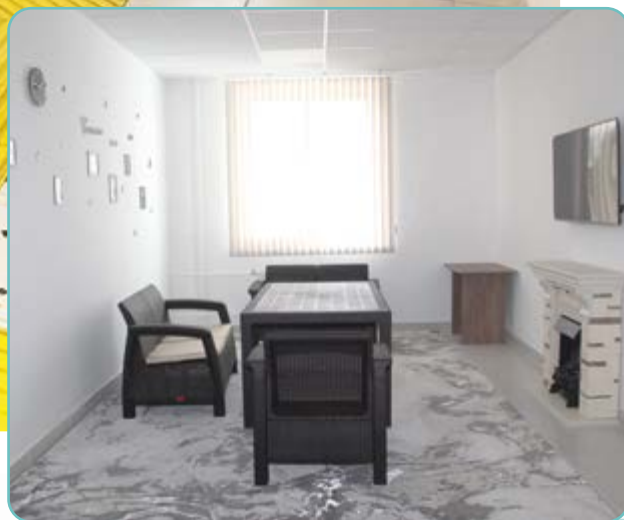
Медицинские кабинеты оснащены медицинским и реабилитационным оборудованием





СОЦИАЛЬНО-МЕДИЦИНСКАЯ РЕАБИЛИТАЦИЯ

- В отделении Милосердия предусмотрено современное оборудование для маломобильных граждан

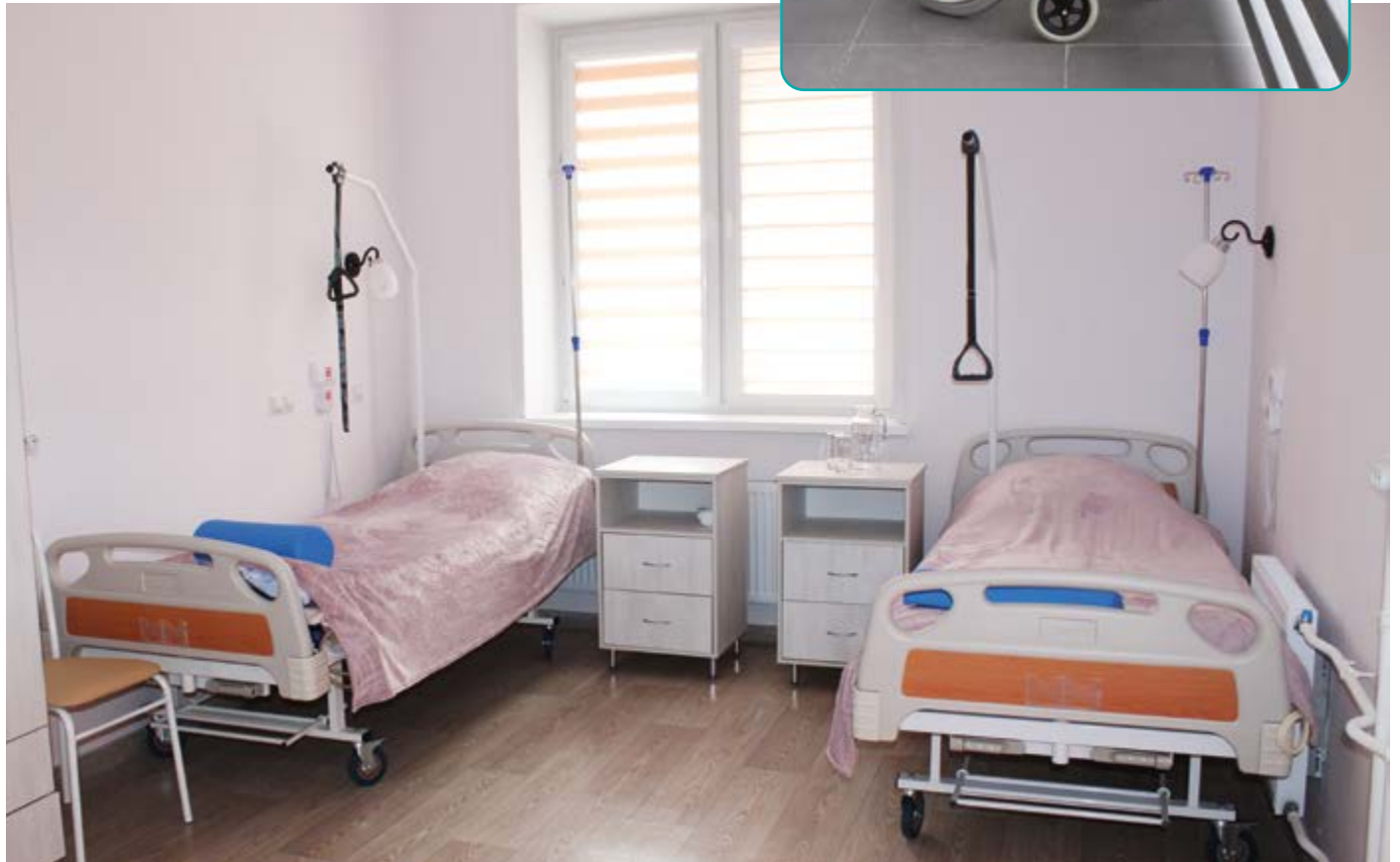






СОЦИАЛЬНО-МЕДИЦИНСКАЯ РЕАБИЛИТАЦИЯ







СОЦИАЛЬНО-БЫТОВАЯ РЕАБИЛИТАЦИЯ

- В плане социально-бытовых услуг все помещения соответствуют санитарно-гигиеническим и противопожарным требованиям. Они выполнены в виде блоков, состоящих из комнат с прилегающим санузлом. Проживающие размещаются в комфортных условиях с учетом состояния здоровья, пола и личностных интересов.
- Организовано диетическое питание, разработано семидневное меню с учетом содержания белков, жиров и углеводов, ежедневно проводится подсчет калорийности блюд.





- С целью реализации инновационного проекта «На пути к самостоятельной жизни» оборудована квартира сопровождаемого проживания для обучения самостоятельному проживанию.





Программа «Экология и труд»

- Лечебно-трудовая деятельность с учетом здоровья, желания, в соответствии с рекомендациями индивидуальной программы реабилитации.
- Благоустройство территории учреждения.
- Работа в теплице и на огороде по выращиванию овощей, рассады цветов.
- Совместные акции с ФГБУ «Национальный парк «Мещера».
- Акции «Окна Победы», «Обелиск», «Чистый город».
- Экскурсии в лесопарковую зону «Сказка» Национального парка «Мещера», Владимиро-Суздальский музей природы г. Владимир.





СОЦИАЛЬНО-ПСИХОЛОГИЧЕСКАЯ РЕАБИЛИТАЦИЯ

- Сотрудничество с кафедрой общей и педагогической психологии Владимирского государственного университета им. А.Г. и Н.Г. Столетовых.
- Комплексная программа по социально-психологической профилактике поведенческих факторов риска «Я и моё здоровье».
- Функционирует кабинет психолога и комната психологической разгрузки.
- Социально-психологическая диагностика, коррекционно-развивающие занятия, тренинги, групповые и индивидуальные беседы, консультации, арт-терапевтические занятия с использованием интерактивных технологий.



СОЦИАЛЬНО- ПРАВОВАЯ РЕАБИЛИТАЦИЯ



Программа «Дорога в жизнь»

- Формирование умений планировать расходы, совершать покупки, пользоваться услугами учреждений сферы обслуживания.
- Помощь в оформлении и восстановлении утраченных документов.
- Проведение юридических консультаций.
- Защита прав и представление законных интересов в судах и других общественных организациях.





Методы и формы социально-педагогической реабилитации

- Адаптация в обществе и окружающей среде
- Развитие интересов, познавательных и творческих способностей
- Воспитание нравственных качеств
- Формирование культуры поведения и навыков общения



Программа «Я познаю мир»

- Беседы
- Развлекательно-интеллектуальные занятия
- Литературные гостиные
- Настольные игры
- Акции
- Презентации
- Конкурсы
- Викторины
- Мастер-классы

РЕЗУЛЬТАТЫ:

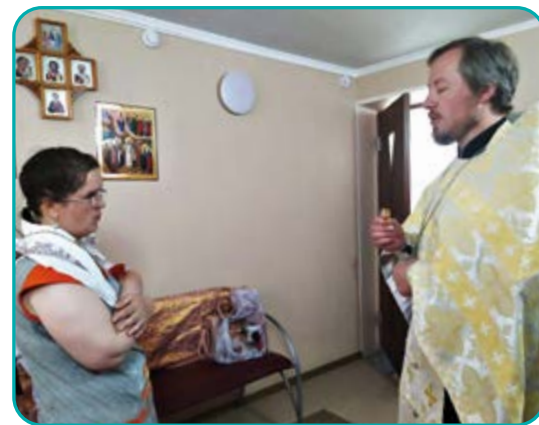
- Призеры Всероссийских творческих конкурсов «Космическая одиссея», «Творчество без границ».
- Лауреаты 1 степени в международном фестивале «Культурные колориты».
- Победители Всероссийских викторин — «Столицы европейских государств», «Регионы РФ и их столицы», «Великая Отечественная война».



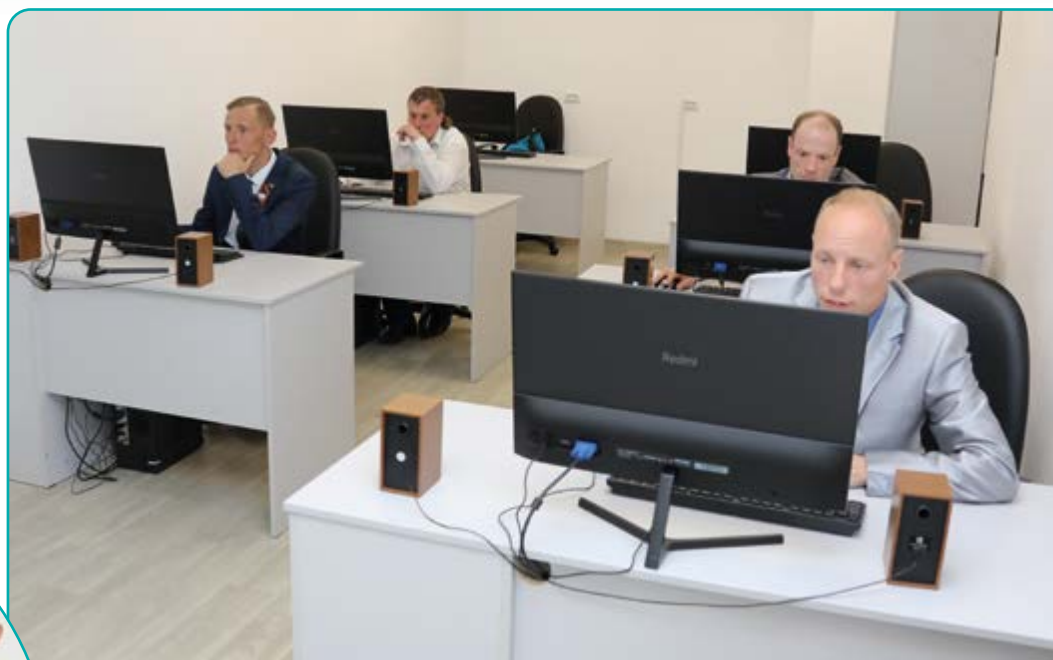


СОЦИАЛЬНО-ПЕДАГОГИЧЕСКАЯ РЕАБИЛИТАЦИЯ

- Совместный проект с Владимирской епархией по укреплению духовно-нравственных ценностей «С верой по жизни».
- Сотрудничество со Свято-Троицким храмом г. Гусь-Хрустальный и Частным общеобразовательным учреждением «Православная гимназия» во Имя Преподобного Сергия Радонежского.



- В рамках регионального проекта «Старшее поколение» реализуется социальный проект «Активное долголетие».
- Дополнительные условия для улучшения качества и продолжительности жизни людей.
- Оздоровительные, социальные и творческие инициативы.



Курсы компьютерной грамотности



Выставки творческих работ





СОЦИАЛЬНО-ПЕДАГОГИЧЕСКАЯ РЕАБИЛИТАЦИЯ

Музыкальные занятия

- Упражнения на развитие песенного, танцевального, игрового творчества
- Мультимедийные, интерактивные технологии
- Музыкальные игры на развитие памяти, ритмики, воображения
- Успешно осваивается хоровое и сольное пение, художественное слово



ХОРЕОГРАФИЧЕСКОЕ ИСКУССТВО

- Создан выкально-хореографический коллектив «Dance Mix» - участник Областных, Региональных, Всероссийских и Международных конкурсов и фестивалей.



ДОСТИЖЕНИЯ

- Единые игры Специальной Олимпиады России. г. Казань, хореографический коллектив «Dance Mix» - 1 место.
- Всероссийский конкурс-фестиваль хореографического искусства «Танцетворение». г. Иваново – лауреат I степени.
- 8 Всероссийский фестиваль-конкурс творчества и искусств «Калейдоскоп традиций». г. Электросталь – лауреат I степени.
- Всероссийский благотворительный конкурс-фестиваль творчества и искусств «Забава земли Рязанской». г. Рязань – лауреат I степени.

- XIV Международный фестиваль-конкурс творчества и искусств «Парад талантов». г. Ковров – лауреат I степени.
- XII Международный фестиваль-конкурс детского и юношеского творчества «Снежный карнавал». г. Кострома — лауреат I степени и специальный приз «За любовь к танцу».





АДАПТИВНАЯ ФИЗКУЛЬТУРА И СПОРТ



- В рамках регионального проекта «Движение – это жизнь» и социального проекта «Спорт. Здоровье. Долголетие» в учреждении представлен комплекс мероприятий по формированию здорового образа жизни, совершенствованию физических способностей, созданию условий для активного долголетия.

- Сотрудничество со Специальной Олимпиадой Владимирской области и Специальной Олимпиадой России.
- Оборудована спортивная материальная база, современный спортивный инвентарь, нестандартное оборудование.





ДОСТИЖЕНИЯ НАШИХ СПОРТСМЕНОВ

2020 год

ШВЕЦИЯ. Всемирные зимние Пре-игры Специальной Олимпиады по шорт-треку.

Никита Маслов завоевал 2 золотые и 1 серебряную медали.





ДОСТИЖЕНИЯ НАШИХ СПОРТСМЕНОВ

2021 год

- Всероссийская спартакиада по зимним видам спорта.
г. Казань – 13 медалей.
- Всероссийские соревнования по мини-футболу.
г. Санкт-Петербург – 1 место.
- Всероссийские соревнования по баскетболу.
г. Тамбов – 2 место.

2022 год

- Всероссийские соревнования по баскетболу 3x3.
г. Санкт-Петербург – 2 место.
- Всероссийские соревнования по мини-футболу «Малые города России».
п. Витязево, Краснодарский край – 1 место.
- Всероссийские соревнования по настольному теннису и легкой атлетике.
г. Челябинск – 8 медалей.

2023 год

- Единые игры Специальной Олимпиады волейбол.
г. Казань – 2 место.
- Всероссийские соревнования по бегу на роликовых коньках.
г. Пенза – 11 медалей.
- Всероссийские соревнования по мини-футболу «Малые города России». п. Витязево Краснодарский край – 1 место.



2024 год

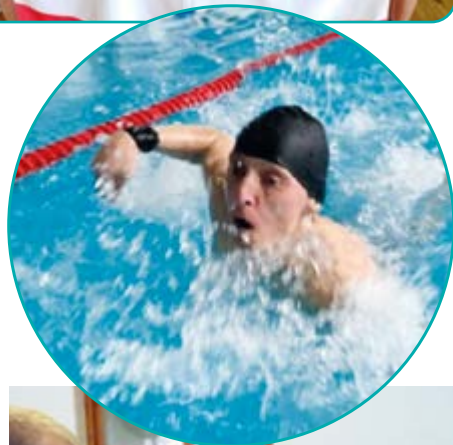
- Всероссийские соревнования по шорт-треку. г. Пенза – 12 медалей.
- Всероссийские соревнования по мини-футболу. г. Санкт-Петербург – 2 место.
- Всероссийские соревнования по легкой атлетике. г. Москва – 6 медалей.
- Всероссийские соревнования по баскетболу 3x3. г. Москва – 2 место.
- Всероссийские соревнования по адаптивному туризму. Владимирская область, спортлагерь «Тонус» - 2 место.





СОЦИАЛЬНАЯ ИНТЕГРАЦИЯ В ОБЩЕСТВО

- В рамках «Специальной Олимпиады» получатели социальных услуг принимают участие в проведении Всероссийских спортивно-тренировочных соревнованиях. г. Анапа.



- Ассоциация родителей и детей (Арди) «Свет» г. Владимир.
- Владимирское региональное отделение Всероссийской общественной организации инвалидов «Союз Чернобыль».





- Государственное автономное профессиональное образовательное учреждение Владимирской области «Гусь-Хрустальный технологический колледж» им. Г.Ф.Чехлова.



- Частное общеобразовательное учреждение «Православная общеобразовательная гимназия».



- Муниципальное бюджетное учреждение «Комплексная спортивная школа им. А.В. Паушкина».



- Федеральное государственное бюджетное учреждение Национальный парк «Мещера».



- Муниципальное бюджетное учреждение культуры «Единый социально-культурный центр», ДК пос. Гусевский.



28 • МБУ «Стадион «Центральный».

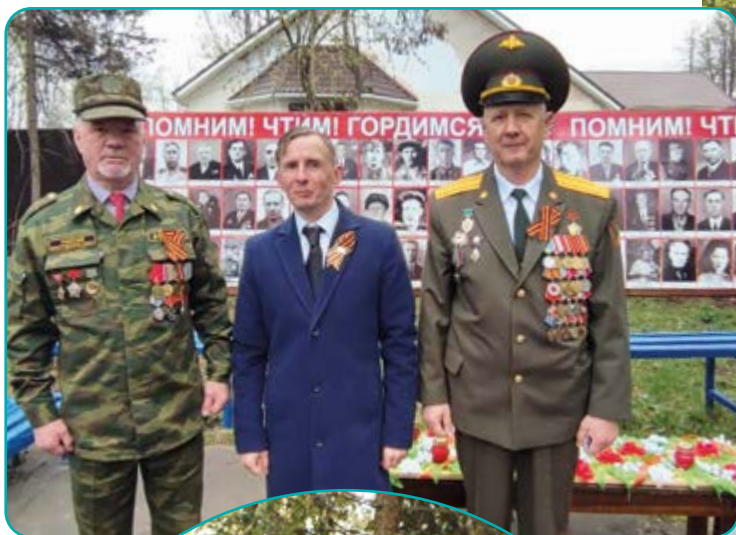
Владимирский государственный университет им. А.Г. и Н.Г. Столетовых



- Опыт работы по направлению «Социально-психологическое сопровождение реабилитационной работы с проживающими в психоневрологическом учреждении», реализуемый сотрудниками интерната и кафедрой общей и педагогической психологии Владимирского государственного университета им. А.Г. и Н.Г. Столетовых, был представлен на:
 - II Международной научно-практической конференции «Альтернативная реабилитация»: статья, выступление. г.Минск. филиал РГСУ.
 - Международной научно-практической конференции «Актуальные проблемы альтернативной и социальной педагогики, клинической психологии и психиатрии: традиции и перспективы междисциплинарного взаимодействия» Германия - Россия, г. Владимир.
 - IV Международной научно-практической конференции «Педагогика и психология как ресурс развития современного общества», Рязань РГУ им.С.А. Есенина.
 - XIV международной заочной научно-практической конференции «Инновации в науке», г. Новосибирск.
 - Опубликован в журнале «Помощь инвалидам и пожилым людям».



- Большое внимание уделяется патриотическому воспитанию. Получатели социальных услуг являются активными участниками всех мероприятий, посвященных Дню Победы.



- Получатели социальных услуг принимают активное участие в проведении мероприятий по обеспечению пожарной безопасности.
- На базе пансионата создан Добровольный пожарный отряд (ДПО), который осуществляет контроль:
 - за состоянием пожарной безопасности в вечернее время суток и использованием электроприборов в жилых комнатах;
 - отслеживает случаи курения проживающих граждан в помещениях, оказывают помощь в обслуживании АПС.





- В Российской Федерации уделяется большое внимание решению проблем инвалидов и граждан пожилого возраста, нуждающихся в повышенной заботе со стороны общества и социальной поддержке. Реализуется государственная программа «Доступная среда», принята «Стратегия действий в интересах граждан старшего поколения в Российской Федерации до 2025 года».
- Ключевой принцип нового Федерального Закона № 442 от 28.12.2013 года «Об основах социального обслуживания граждан в Российской Федерации» – индивидуальный подход к каждому человеку. Он направлен на создание оптимальных условий для оказания социальных услуг и реабилитации инвалидов.
- Гостеприимные стены дома-интерната согревают 250 человек нуждающихся в посторонней помощи. Это люди разных профессий, разных судеб, разных вероисповеданий, которые доверили свою судьбу нашему интернату и получили в стенах интерната заботу и внимание, почувствовали стабильность и уверенность в завтрашнем дне.

Густяков Александр избран атлет-лидером Специальной олимпиады России, член Европейского Совета атлетов лидеров







Государственное
бюджетное учреждение
социального обслуживания
Владимирской области
«Дом-интернат для престарелых и инвалидов
«Пансионат г. Гусь-Хрустальный, пос. Гусевский»

601551, Россия, Владимирская область,
г. Гусь-Хрустальный,
пос. Гусевский, ул. Строительная, д. 28

Тел.: +7(49241) 2-92-30

email: posgus_pni@avo.ru