



Ольга Романова



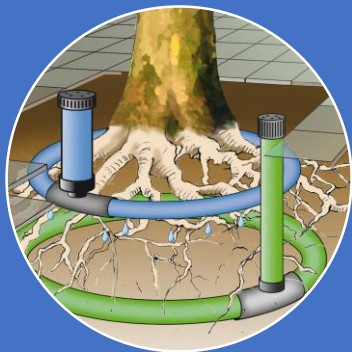
Роман Памшев

Портфолио проектного бюро

Акцентные компетенции бюро Квадрат



Доступная среда.
Индивидуальный комфорт для разных групп населения в общественных пространствах.
Диалог с разными группами и сообществами. (инклюзивность, партисипация)



Экологичность. Акцент на качественной среде для жизни растений. Защита растений.
Работа с ботаническими садами.



Финансовый контроль и экономическая целесообразность.
(долговечность, функциональность и среда для локального бизнеса на стадии проектирования)
Синхронизация с ФГИС ЦС при работе с госзаказом.



Игропрактики-сценарии использования пространства как на основе его истории так собственные сюжеты.
Пространство будет вовлекать и обучать жителей и гостей.



Роботизация и цифровизация процессов. Работа с нейросетями в проектировании.
Пространство для беспилотников: доставка, уборка, стрижка газонов
интеграция в умный город.
Цифровые двойники благоустройства.

Целевые аудитории: Общество, государство, бизнес

Есть в каждом нашем проекте



Роман Памшев

Директор по развитию. Идеолог. Дендролог.

Отвечает за координацию и разработку всех проектов и процессов.

Работает с клиентами и партнерами.

Образование: Колледж ландшафтного дизайна №18

РГАУ-МСХА имени К.А. Тимирязева. Инженер садово-паркового и ландшафтного строительства. Специализация декоративное древоводство.

РЭУ им. Г.В. Плеханова Магистр «Финансы и кредит»

Эксперт в областях современных технологий и продаж благоустройства.

Продвижение новых товаров в рынке ландшафтного дизайна, формирование отдела продаж и лоббирования с опытом работы более 16 лет в профессии.

Опыт на муниципальной службе: МУП «Водоканал» Подольск. Проектирование и реализация благоустройства. МУЖРП 3 (управляющая компания 170 домов). Инженер по охране труда, технике безопасности и экологии. ГБУ Жилищник Выхино. Дендролог.

В бизнесе. Питомники и садовые центры (Палисад, Весна, Гарденс)-продажа растений и рулонного газона. Ландшафтное проектирование.

Производство городской мебели: Хоббика- директор по развитию. Работа в архитектурном сообществе и госсекторе. Запуск портала BIM моделей.

Сотрудничество в области развития бизнеса: Проектирование систем автоматического полива и ландшафтного освещения «Альтрейн»- запуск бизнеса в Крыму. Частный бизнес: разработка новой стратегии продаж корзин под кондиционеры, маркетинговое исследование рынка фасадов.

Ключевые навыки: Проектирование, дендрология, маркетинговый анализ, стратегическое планирование, обучение продажам, экология.

Бэкграунд. Игропрактик с 2005. Состоит в творческом клубе МГУ «Золотые леса». Соорганизатор балов, игр живого действия до 1500 человек. Основатель команды лучников. Сооснователь клуба преподавателей студентов и выпускников Тимирязевки (в формате чата) с 2018



Ольга Романова

Художник и архитектор. Главная за красоту и стиль.

ОБРАЗОВАНИЕ

2022 YACADEMY, Болонья, Италия

Учебный курс повышения квалификации "Архитектура для ландшафта"

2011-2012 Barcelona Institute of Architecture, Барселона, Испания

Магистр архитектуры (диплом выдан совместно с Политехническим университетом Каталонии и Университетом Помпеу Фабра)

2004-2010 Московский государственный академический художественный институт имени В.И. Сурикова, Москва, Россия Диплом Архитектора

Эти истории создают уникальную и запоминающуюся индивидуальность для недавно построенных городских пространств. Акцент на чувственном опыте вдохновляет меня на проектирование общественных пространств, которые активизируют воображение и необычно интерпретируют городскую среду.

09/2013 Архитектурная студия "АТРИУМ", Москва, Россия Ведущий архитектор

- Руководитель команды ландшафтного дизайна в течение 6 лет
- Работа над крупными жилыми и многофункциональными комплексами, школами, детскими садами и общественными зданиями
- Анализ территории, концептуальный дизайн, разработка генпланов, обеспечение доступа инвалидов.
- Подача проектной документации в государственную экспертизу.
- Разработка рабочей документации раздела Генплан.
- Участие в международных и российских конкурсах:
 - Международный конкурс на разработку стратегии градостроительного развития территорий Москвы-реки, 2014 г.
 - Международный ландшафтно-архитектурный конкурс на проектирование комплекса "Земля Олонхо" в Якутске, 2014 г.
 - Всероссийский конкурс на концепцию развития исторического центра Челябинска, 2016 г.
 - Всероссийский конкурс дизайна парка будущих поколений Саха_Z в Якутске, 2019

Ключевые навыки: Проектирование и понимание архитектуры. Управление командой. Обучение молодых архитекторов

Бэкграунд: Игропрактик Технический руководилась и администратор творческого клуба МФТИ с 2018 года. Организация выездов на игры.



Юлия Хасанова

Дизайн среды. Работа со студентами и школьниками

Юля, одна из тех с кем и для кого мы работаем. Она способна сделать любой двор и район уникальным. На ее кафедре архивы сотен разных детских площадок, пергол и скамеек разработанных совместно со студентами. Благодаря Юле у нас есть доступ к лучшим молодым специалистам в области художественного оформления общественных пространств. Да Строгановка это именно прикладное творчество с акцентом на среду. Юлин опыт связывает интерьер с улицей, благодаря ее практическому опыту.

Старший преподаватель кафедры «Средовой дизайн» ФГБОУ ВО «Российский государственный художественно-промышленный университет имени С. Г. Строганова», Член Международного союза дизайнеров, Член Международной ассоциации «Союз дизайнеров России»

Общественная деятельность

Эксперт от кафедры средовой дизайн на Всероссийском молодежном культурном образовательном фестивале "Art & Science". ГРАНТ Росмолодежи 2019, 2021. Место проведения - МГХПА им. С.Г. Строганова.

6 мая 2021 г. Ведущий вебинара в рамках конкурса для будущих дизайнеров и архитекторов от Компания «Мангазея Девелопмент». Тема: "Функционализм. Грамотное использование пространства в дизайне интерьера"

5 октября 2022 г. Эксперт от кафедры средовой дизайн на Всероссийском молодежном культурном образовательном фестивале "Art & Science". ГРАНТ Росмолодежи 2022. Место проведения - МГХПА им.

15-17 ноября 2022 г. Организатор воркшопа "Доступная среда" РООИ Перспектива в РГХПУ им. С.Г. Строганова

24 марта 2023 г. Ведущий хакатона "Чемпионат профессионального мастерства – элемент фестивального дизайна" в рамках Национального Межвузовского чемпионата «Молодые профессионалы» по компетенциям: «Физическая культура, спорт и фитнес» и «Туризм»

5 декабря 2023 г.

Ведущий хакатона и курса лекций для ТГУ имени Г.Р. Державина (Державинский университет) в рамках сетевого взаимодействия РГХПУ им. С.Г.Строганова и ТГУ имени Г.Р. Державина

Разработка проектной документации.

Предпроектные изыскания:

- Ландшафтно-экологический предпроектный анализ территории
- Паспорт объекта благоустройства
- Паспорт дворовых территорий
- Паспорт зеленых насаждений
- Паспорт цветника

Комплексная разработка проектной документации для руководителей муниципалитетов и девелоперов:

- Парки и скверы,
- Комплексное благоустройство территорий новых жилых комплексов
- Школы и детские сады, больницы,
- Набережные и пешеходные улицы,
- Производственные территории, очистные сооружения и водозаборные узлы
- Гостиницы, пансионаты и глэмпинги.
- Территории коттеджных поселков и проекты частного благоустройства

Специализированное проектирование:

- Проектно-сметная документация по озеленению и дендрплан, (подбор растений)
- Инклюзивная инфраструктура –доступная среда для маломобильных групп населения
- Дождевые сады
- Разработка дизайна малых архитектурных форм в том числе: авторских площадок для выгула собак и отдыха кошек
- Проектирование систем полива и подбор оборудования
- Ландшафтное и архитектурное освещение, написание сценариев
- Инфраструктура для беспилотников,
- Разработка велосипедной инфраструктуры и проектирование велодорожек,
- Проектирование благоустройства крыш и вертикальное озеленение

Разработка проектной документации.

Проектирование объектов благоустройства

Состав архитектурной концепции благоустройства включает в себя следующие разделы:

- Анализ территории на основании натурных исследований;
- Схема расположения объекта в структуре района;
- Схема функционального зонирования;
- Генеральный план участка;
- Архитектурные решения основных и видовых зон;
- Типовые схемы устройства дорожно-тропиночной сети;
- Принципиальные решения по озеленению территории;
- Внешний вид применяемых МАФ и элементов благоустройства;
- Архитектурные решения по наружному освещению;
- Визуализация основных и видовых зон.

Проектирование объектов благоустройства

Документ состоит из текстовой и графической части. После титульного листа в проект подшивают копии разрешительных документов и материалы фотофиксации. Далее идет техническое задание, и пояснительная записка, состоящая из следующих разделов:

Описание местоположения объекта.

Описание состояния объекта благоустройства, существовавшего до проектирования.

Цели и задачи благоустройства.

Обоснование экономической эффективности и социальной значимости планируемого благоустройства

Описание окружающих объект элементов архитектуры.

Анализ ландшафта территории.

Мероприятия по обеспечению беспрепятственного доступа инвалидов к объектам социальной, инженерной и транспортной инфраструктуры.

Обоснование возможности размещения элементов благоустройства с учетом обеспеченности объектов капитального строительства, существующих на земельном участке, на котором осуществляется проектирование, минимальным количеством парковочных мест и объектов озеленения.

Описание проектных решений с учетом соблюдения экологических, санитарных, противопожарных норм и правил.

Описание внешнего вида элементов благоустройства.

Заверение проектной организации.

Графическая часть проекта состоит из следующих чертежей:

Ситуационный план объекта благоустройства с указанием границ землепользования.

Схема планировки объекта благоустройства (с показателями по генеральному плану и экспликацией искусственных сооружений, расположенных на данном земельном участке).

Ведомость посадочного материала (дендроплан объекта). На данном плане указываются существующие объекты озеленения, также при помощи специальных условных обозначения выделяются области, которые будут засажены определенными зелеными насаждениями.

Посадочный план объекта благоустройства.

Разбивочный план объекта благоустройства.

Чертеж вертикальной планировки объекта благоустройства (с указанием высотных отметок отдельных элементов зданий, сооружений, планируемых объектов благоустройства).

План покрытий с указанием проездов, тротуаров, дорожно-тропиночной сети, плоскостных сооружений. На данном плане должна быть оформлена ведомость с указанием наименования участков покрытий, площади и типа покрытия для каждого такого участка.

Конструкции покрытий – это чертеж, на котором приводятся продольные и поперечные разрезы, с указанием подстилающих и конструктивных слоев, а также самих покрытий.

Схема расстановки малых архитектурных форм (МАФ).

Схема ограждения участка.

При работе с трансформацией действующих общественных пространств,
мы предлагаем именно комплексный подход.

Типовой проект благоустройства		Комплексный проект благоустройства	
Процесс	наличие	Процесс	наличие
Предпроектный этап, аналитика	нет	Предпроектный этап, аналитика	есть
Организация работы (подбор команды, межведомственное взаимодействие и т. д.)	нет	Организация работы (подбор команды, межведомственное взаимодействие и т. д.)	есть
Вовлечение и соучастие жителей, экспертов, предпринимателей	нет	Вовлечение и соучастие жителей, экспертов, предпринимателей	есть
Синхронизация программ и инициатив, стратегическое влияние на город	нет	Синхронизация программ и инициатив, стратегическое влияние на город	есть
Разработка архитектурной планировочной концепции	есть	Разработка архитектурной планировочной концепции	есть
Разработка экономической модели, прогнозирование эффектов	нет	Разработка экономической модели, прогнозирование эффектов	есть
Получение финансирования — грант или программа	есть	Получение финансирования — грант или программа	есть
Разработка проектной документации и сметного расчета, экспертиза	есть	Разработка проектной документации и сметного расчета, экспертиза	есть
Реализация	есть	Реализация	есть
Запуск территории (социокультурное наполнение)	нет	Запуск территории (социокультурное наполнение)	есть
Эксплуатация и содержание	есть	Эксплуатация и содержание	есть
Постпроектный анализ	нет	Постпроектный анализ	есть

Ландшафтно-экологический предпроектный анализ территории

Исследования

Расчёт ливневых нагрузок и объема ёмкостей водно-зеленых элементов

Подбор ассортимента озеленения отвечающий микроклиматическим условиям и режиму подтопления территории

Оптимизация ливневой канализации и системы полива

Разработка проекта сада дождя и водный канал-резервуар для накопления избыточного стока и осаждения твёрдых частиц

Улучшена показатели термического комфорта территории

Производим оценку влияния застройки на уровень теплового комфорта на территории жилого комплекса

Моделируем по универсальному индексу теплового комфорта человека (UTCI) для четырёх сезонов года с учётом затенения от зданий и ветровой нагрузки.

Моделирование инсоляции

Ветровая безопасность

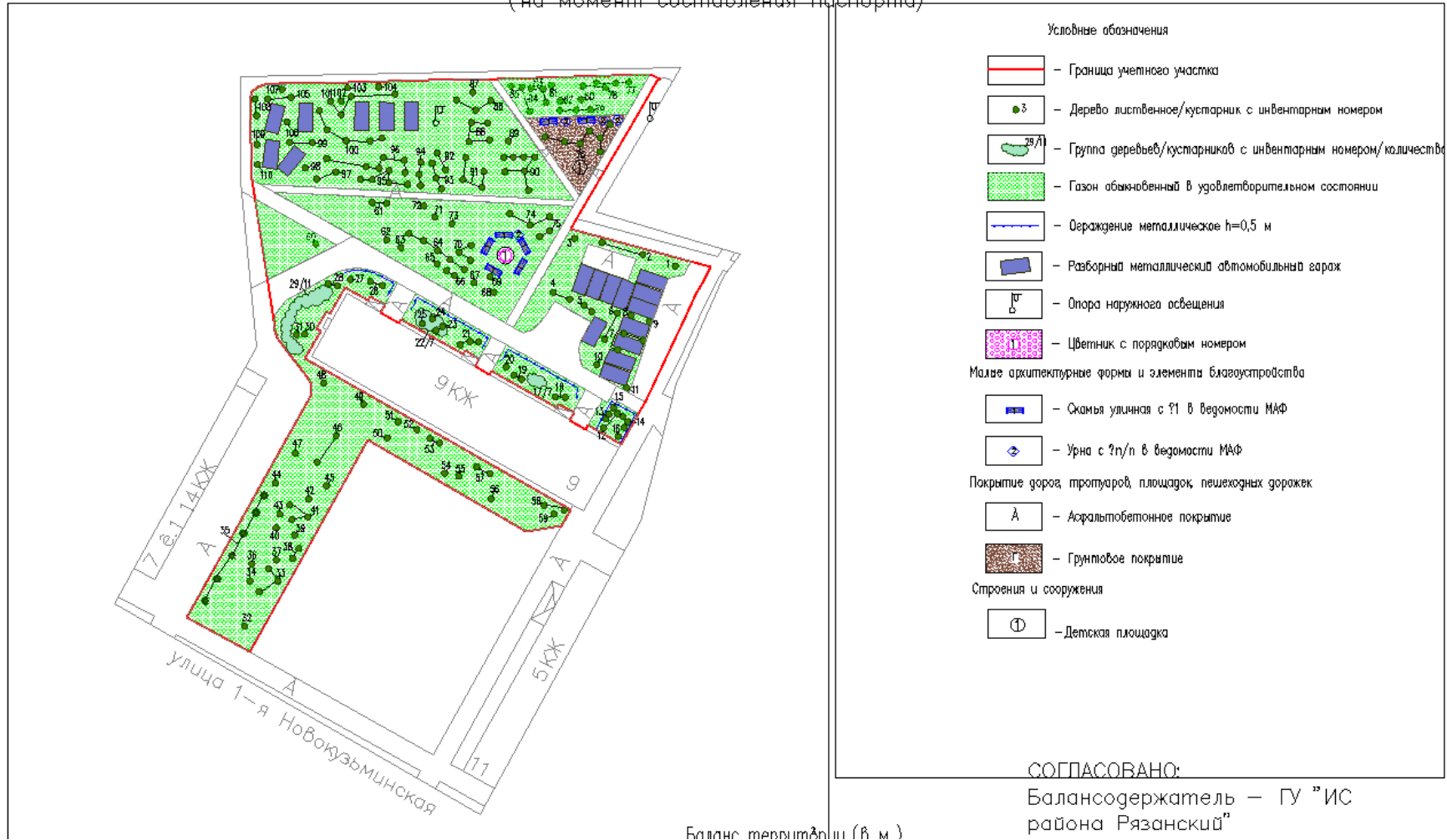
Подбор ассортимента озеленения по индексу LAI(Индекс листовой поверхности)

Расчет объема стока

Определяем влияние зеленых решений на объемы стока на различных видах поверхностей

Разработка концепции организации водно-зеленой инфраструктуры

ИНВЕНТАРИЗАЦИОННЫЙ
ПЛАН
Исполнительная съемка М 1:500
(на момент составления паспорта)



Предпроектные изыскания:

Паспорт благоустройства

Паспорт благоустройства территории — это электронный документ, который обязателен к оформлению перед проведением строительных работ (и работ по благоустройству) на территории общего пользования.

В паспорте содержится информация об общей площади территории, состоянии зелёных насаждений, дорожно-тропиночной сети и искусственных элементов на данном объекте.

Объекты паспортизации

Паспорт благоустройства разрабатывается для:

- Территорий, прилегающих к одному или нескольким многоквартирным домам;
- Территорий подъездов и подходов к многоквартирному дому;
- Парков, скверов;
- Досуговых и спортивных зон;
- Хозяйственно-бытовых зон;

Документ также может быть составлен для территорий сельского поселения и других муниципальных образований.
актуализация паспорта благоустройства и внесение изменений в “Реестр зеленых насаждений” необходима в случае:

Если изменения на объекте составляют больше 50%. (например, на объекте появились новые деревья, малые архитектурные формы и т.д);

Если требуется объединить два и более паспорта;

Если происходит разделение на два и более паспорта благоустройства. (например, часть работ передана подрядчику).

В соответствии с Постановлением Правительства Москвы №501 паспорт благоустройства территории обязателен к переоформлению при изменениях на объекте благоустройства и после окончания срока действия документа (обычно срок действия паспорта – 1 год, но может быть иным по согласованию с Правительством Москвы).

Данные об инвентаризации зеленых насаждений вносятся в электронном виде с помощью системы «Реестр зеленых насаждений» (АИС РЗН).

После этого сам паспорт согласовывается с Департаментом жилищно-коммунального хозяйства и благоустройства города Москвы, а также с Департаментом природопользования и охраны окружающей среды города Москвы.
Согласование паспорта благоустройства занимает от 30 до 45 дней.

Этапность работ

1

Геодезическая съемка территории благоустройства. Составление геоподосновы и топографического плана территории.

2

Инвентаризация зеленых насаждений и составление дендрологического плана с перечнем зеленых насаждений (деревьев, кустарников).

3

Камеральная обработка данных, проведение картографических работ и создание инвентарного плана.

4

Оформление паспорта благоустройства с указанием всех зеленых насаждений, малых архитектурных форм, зданий и сооружений на территории.

5

Внесение данных паспорта в АИС «Реестр зеленых насаждений» или автоматизированную систему управления (АСУ) «Объединенная диспетчерская служба». (в формате DWG).

6

Согласование паспорта. В электронном виде паспорт согласуется с департаментом природопользования и с департаментом жилищно-коммунального хозяйства (ДЖКХиБ).

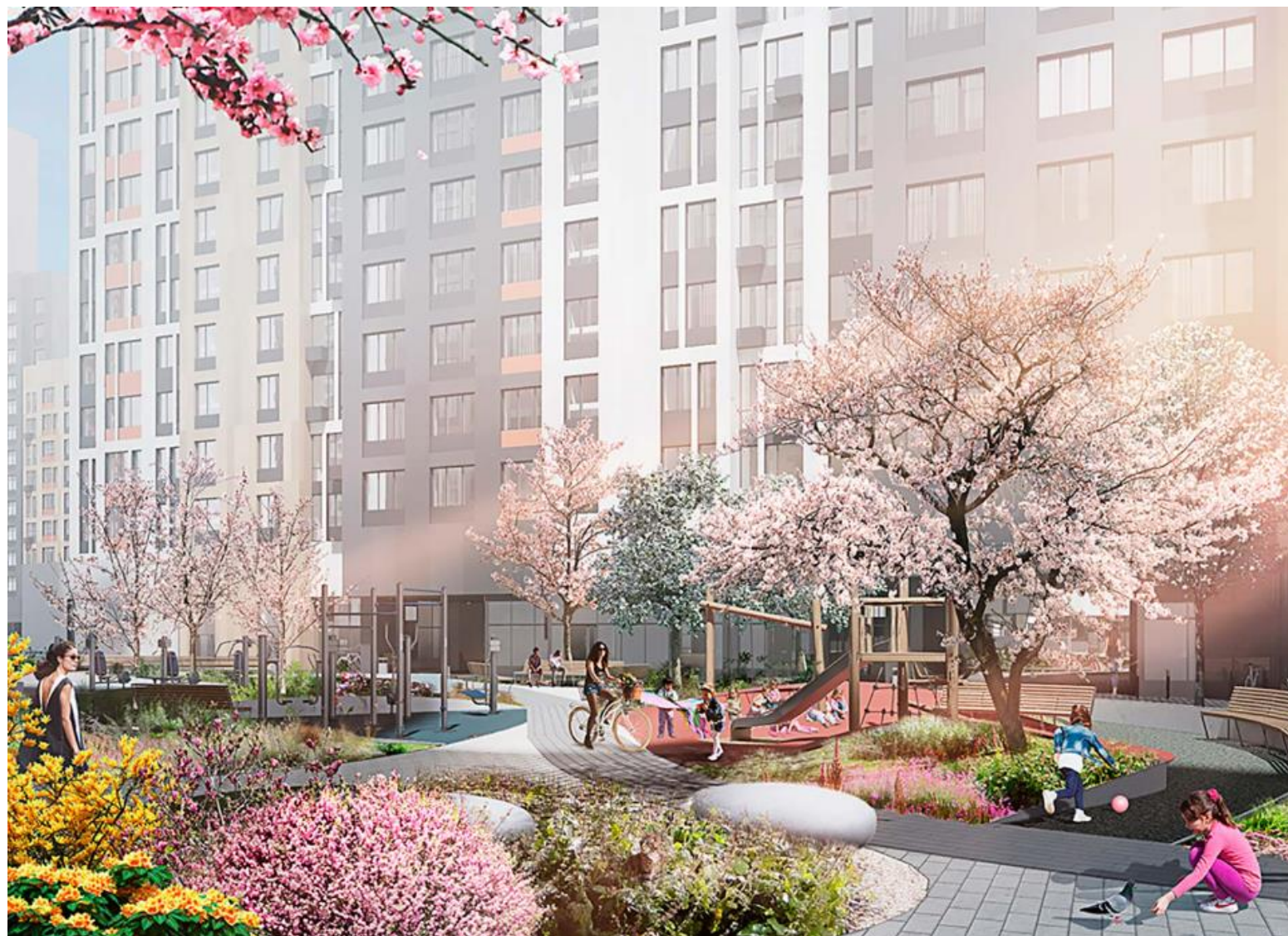
ЛАНДШАФТНЫЙ ПАРК В ЖК «ПРЕОБРАЖЕНИЕ»

Главной задачей архитекторов было компенсировать отсутствие в пешей доступности благоустроенных зеленых зон: все пространство ЖК «Преобразование» спроектировано как один большой парк.

Для этого посадка секционных жилых домов смещается от ортогональных линий, а сами они подняты на ногах, что создает визуальные и физические связи между разными зонами комплекса. На уровне восприятия человека создается комфортная среда из перетекающих друг в друга пространств, причем из сквозных проходов под домами открываются наиболее живописные ракурсы. Идею природного парка подчеркивают и скругленные углы наполняющих его «островов»: прототипом для формирования композиционного решения генерального плана стало озеро с кувшинками, где зеленые анклавы — это места для активной высадки растений, размещения площадок, визуального отделения территории дома от пешеходных коммуникаций, а пространство между «зелеными островами» — коммуникации внутри района. Все центры районной активности 1-й и 2-й очередей объединит между собой непрерывный спортивно-прогулочный маршрут.

Заказчик ИНГРАД

Площадь участка 3.6 га



Разработка проектной документации.
ЛАНДШАФТНЫЙ ПАРК В ЖК «ПРЕОБРАЖЕНИЕ»



Главный архитектор проекта Ольга Романова, в составе архитектурного бюро Атриум

Двор-парк

Для обеспечения жителей качественной средой предлагается сделать единое дворовое пространство, непосредственно внутри жилого комплекса, по сути представляющие из себя ДВОР-ПАРК.



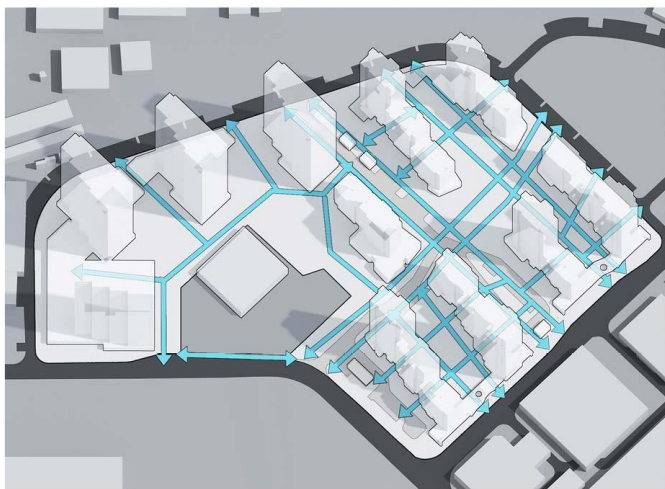
Городские парки – это место , где люди могут проводить свободное время, общаться в комфортной и безопасной обстановке, отдыхать от городской суеты. Так же парки способствуют сплочению городского населения и повышению качества его жизни.

Основной идеей проекта является совмещение двух типологий – парка и дворовых территорий. Это необходимо сделать для компенсации отсутствия комфортных зелёных зон в пешей доступности и снижения влияния негативного окружения

Для реализации этой идеи необходимо выявить основные принципы формирования городского паркового пространства, с последующей их трансляцией в проект.

Проницаемость и связанность

Для того, чтобы организовать пространство жилого комплекса как парк, необходимо обеспечить пешеходную проницаемость. Данное решение позволяет рассматривать территорию как единое пространство для проектирования. Связь различных зон будет осуществляться за счёт сквозных проходов, предусмотренных в первых этажах зданий.



Зелёные острова

Прототипом для формирования композиционного решения генерального плана является озеро с кувшинками. Где зелёные анклавы – это места для активной высадки растений, размещения игровых площадок, визуального отделения территории дома от пешеходных коммуникаций. А пространство между «зелёными островами» – это коммуникации внутри района.



Разнообразие функциональных зон

Функциональные и озеленённые зоны в проекте решены как «острова». Скруглённые контуры подчёркивают идею природного наполнения двора-парка. Они сформированы на основе путей движения по территории. Зелёные острова – это места организации зелёных зон, игровых и спортивных площадок, мест отдыха, площади и т.д. А пространство между ними – это зоны коммуникации, движения, перемещения.



Общественная площадь

Для общения, встреч и коммуникации жителей в проекте предусмотрена общественная площадь. Она выявлена за счёт разрядки «зелёных островов», в центре жилого комплекса. Так же это место предназначено для проведения массовых мероприятий, например Нового года или выставок.



Близость к природе

Учитывая фактическое отсутствие качественных зелёных зон рядом с жилым комплексом, в проекте предполагается сделать разнообразное и насыщенное озеленение территории.



Прогулочно-спортивный маршрут

Учитывая проницаемость участка, в проекте предусматривается прогулочно-спортивный маршрут, дающий возможность гулять по всей территории. Данный маршрут обеспечивает связанность 1 и 2 пускового комплекса. По пути движения маршрута размещены детские и спортивные площадки, общественная площадь.





Разработка проектной документации.

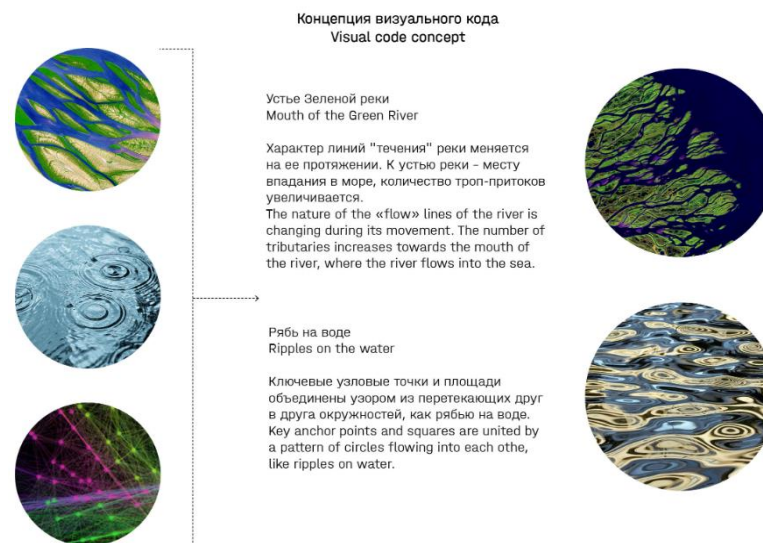
Парки и скверы: ПАРК «ЗЕЛЕНАЯ РЕКА»

ПАРК «ЗЕЛЕНАЯ РЕКА» В ЖК «СИМВОЛ», 2-Я ОЧЕРЕДЬ

Парк Зелёная река, расположенный на территории ЖК «Символ», получил премию Moscow Urban Forum Community Awards 2020. Он стал главным общественным пространством и основной пешеходной артерией для жителей всего Лефортово.

В основу концепции парка легла идея сделать берега Зеленой реки разными, как у настоящей реки в природе, один — пологим, другой — крутым, и транслировать этот подход на архитектуру. На южном берегу застройка предусмотрена более горизонтальной, а здания приподняты на ножки. На северном — расположены высокие и светлые вертикальные башни с солнечными террасами. Через парк проходят все пешеходные маршруты, а в его центре расположена большая городская площадь — на ней будут проходить мероприятия. Благодаря своей качественной инфраструктуре, парк создает необычные для жителей Москвы возможности заниматься спортом, работать на открытом воздухе и отдыхать прямо во дворе. Мастерской ATRIUM также спроектирован автомобильно-пешеходный мост внутри жилого квартала.

Расположение	Москва
Проектирование	2020
Общая площадь	1,4 Га



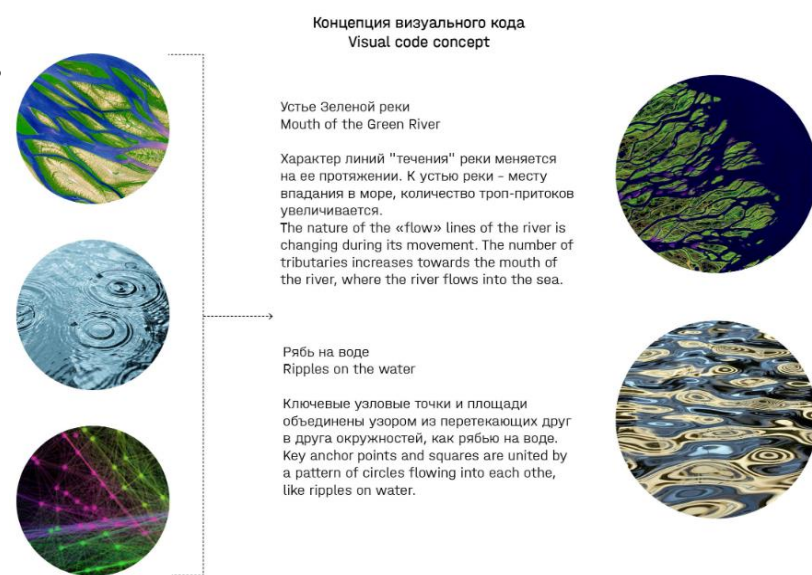
Главный архитектор проекта Ольга Романова, в составе архитектурного бюро Атриум

Разработка проектной документации.

Парки и скверы: ПАРК «ЗЕЛЕНАЯ РЕКА»

В основу концепции парка легла идея сделать берега Зеленой реки разными, как у настоящей реки в природе, один — пологим, другой — крутым, и транслировать этот подход на архитектуру. На южном берегу застройка предусмотрена более горизонтальной, а здания приподняты на ножки. На северном — расположены высокие и светлые вертикальные башни с солнечными террасами. Через парк проходят все пешеходные маршруты, а в его центре расположена большая городская площадь — на ней будут проходить мероприятия. Благодаря своей качественной инфраструктуре, парк создает необычные для жителей Москвы возможности заниматься спортом, работать на открытом воздухе и отдыхать прямо во дворе.

Общая площадь 1,4 Га



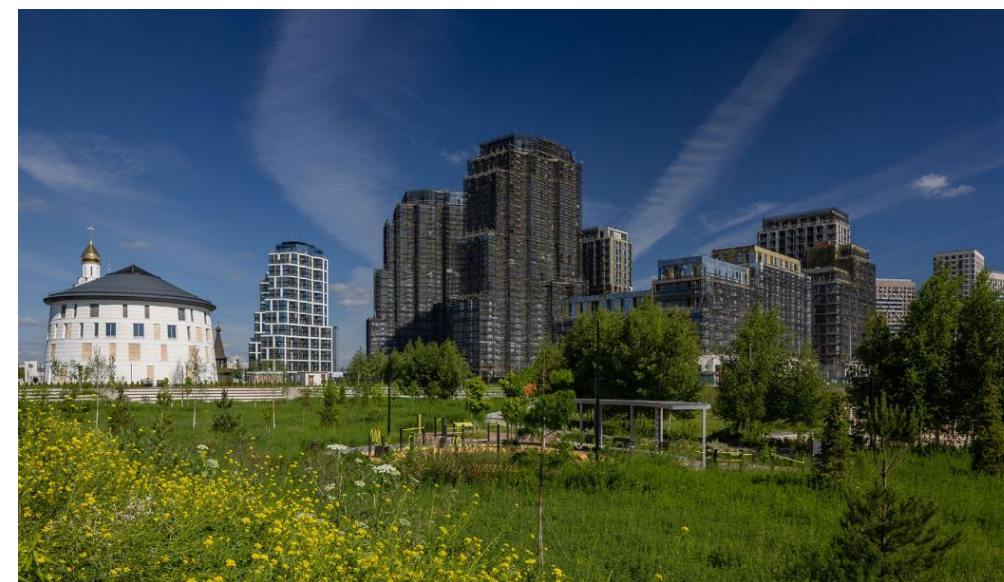
Главный архитектор проекта Ольга Романова, в составе архитектурного бюро Атриум

Разработка проектной документации.

Комплексное благоустройство территорий новых жилых комплексов

ЖИЛОЙ КОМПЛЕКС PRIMAVERA

Новый жилой район с домами премиум класса находится на берегу поймы и занимает обширный участок 12,14 га на месте бывшего аэродрома. Большая площадь застройки и близость к воде предопределили комплексный подход к этому проекту. В нем преследовались цели как создания жилого района с наиболее эффектными видами на воду, так и формирование полноценной городской среды, состоящей из улиц, закрытых дворов, зон ритейла и всей необходимой транспортной инфраструктуры.



Главный архитектор проекта Ольга Романова, в составе архитектурного бюро Атриум

Разработка проектной документации.

Комплексное благоустройство территорий новых жилых комплексов;

Концепция благоустройства 3-4 фазы строительства "город-парк "Переделкино Ближнее"



Разработка проектной документации.

Комплексное благоустройство территорий новых жилых комплексов;

Концепция благоустройства 3-4 фазы строительства "город-парк "Переделкино Ближнее"



Разработка проектной документации.

Школы и детские сады, больницы. ШКОЛА «ЛЕТОВО»

ШКОЛА «ЛЕТОВО»

Школа-пансион для обучения одаренных детей с 7 по 11 класс с собственным кампусом, в котором могут проживать учащиеся и преподаватели, строится на территории Новой Москвы. В 2014 году на проект школы был проведен архитектурный конкурс, первое место в котором получил проект голландского бюро Atelier PRO, и теперь, в процессе реализации, мастерская «Атриум» выступает его соавтором с российской стороны и исполняет функции генерального проектировщика.

В плане четырехэтажное школьное здание представляет собой трехлучевую звезду, в северо-восточном и южном лучах которой размещаются учебные помещения, пространства для занятий творчеством, а в западном – спортивный блок..

Это сложное и трансформируемое при необходимости пространство большую часть времени исполняет функции школьной рекреации. Но может быть и актовым залом, способным вместить всех учащихся и преподавателей школы, или небольшой изолированной аудиторией. К атриуму примыкает пространство сцены – большое внимание в новой школе будет уделяться художественному и эстетическому образованию. Уровни здания объединяют лестница-амфитеатр и зимний сад с «зеленой стеной».

Ключевой задачей стало, в том числе, создание индивидуального и запоминающегося облика комплекса.

Результатом же становится яркая разнообразная образовательная среда, где ребенку комфортно и интересно. А ученик выступает не просто пользователем, но может менять пространство вокруг себя – адаптировать его и адаптироваться в нем

Площадь участка	20,3 га
Площадь школы	19128 кв. м (1012 учащихся)



Главный архитектор проекта благоустройства Ольга Романова, в составе архитектурного бюро Атриум

Разработка проектной документации.

Школы и детские сады, больницы. Детское образовательное учреждение город парк Первый Московский

Детское образовательное учреждение
город-парк Первый Московский

«Путешествие, о котором мечтает каждый ребенок»

В данном предложении мы представляем здание детского сада (вид сверху) как корзинку, к которой «крепятся» прогулочными дорожками воздушные шары и могут унести детей в волшебные путешествия.

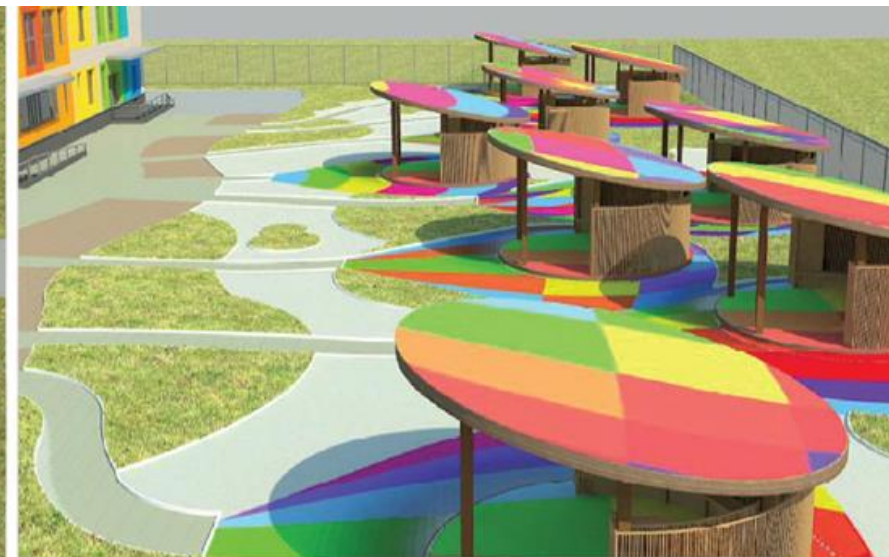
Графика воздушных шаров - разноцветная, с разными геометричными линиями (вертикальными, горизонтальными, диагональными).

Навесы - своего рода «пиксели» цветного покрытия шаров, выходящие из плоскости в объем.



Разработка проектной документации.

Школы и детские сады, больницы. Детское образовательное учреждение город парк Первый Московский



НАБЕРЕЖНЫЕ МОСКВЫ-РЕКИ

Во-первых, река должна быть легко доступна, а маршруты по ее берегам - связны на всем протяжении. Во-вторых, каждая излучина требует своего видового и смыслового акцента. Третий пункт - прилегающие промышленные территории должны быть перепрофилированы для общественных и жилых функций.

Четвертый постулат посвящен четкости обозначения эко-бассейна реки и созданию понятной смычки с городской средой. И пятое, но не менее главное - река должна стать нитью, собирающей всю многообразную мозаику столичных ландшафтов, включая эко-зоны притоков. Эти логичные для почти любой городской реки тезисы авторы попытались приложить к своеобразию конкретного московского контекста с его гранитными набережными центра и дикими берегами окраин, с особой пластикой рельефа «на семи холмах», с ритмикой разновременной застройки, с отстающей от мировых трендов транспортной инфраструктурой и т.д.



Набор инструментов

Хорошее представление о будущем не может быть создано в один момент, оно должно дать ясное представление о том, что будет дальше без знания каждой мелочи. Поэтому мы советуем использовать так называемые инструменты для создания общественного пространства, которые состоят из 12 типологических решений, которые могут быть реализованы на протяжении всей Москва-реки. Их можно использовать по отдельности, а можно и комбинировать по 2, 3 инструмента одновременно, подбирая лучшее решение для каждого места индивидуально.

Toolbox

A good long term vision cannot be designed on one moment, it should give a clear perspective for the future without knowing every detail all at once. Therefore we suggest to use a so called Public Space Toolbox. The toolbox consists of 12 typical solutions that can be implemented along the Moscow River. They can be used independent from each other but often a combination of two or three toolbox ingredients will become the best solution for each site.



1. Пешеходные мосты
Foot bridge



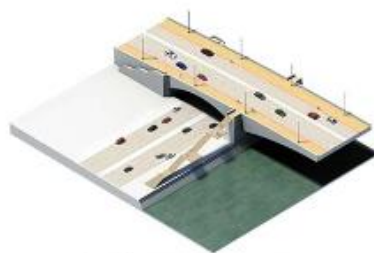
2. Молы
Jetty



3. Опускаем набережную
Lower embankment



4. Зеленая полоса + велослорожка
Green strip + bike lane



5. Улучшим мосты
Bridge improvement



6. Плавающие сады
Floating garden



7. Смотровая площадка
View platform



8. Активировать первые этажи
Activate ground floor



9. Павильоны
Pavilion



10. Природная набережная
Ecological edge



11. Прогулка под набережной
Programmed underpath

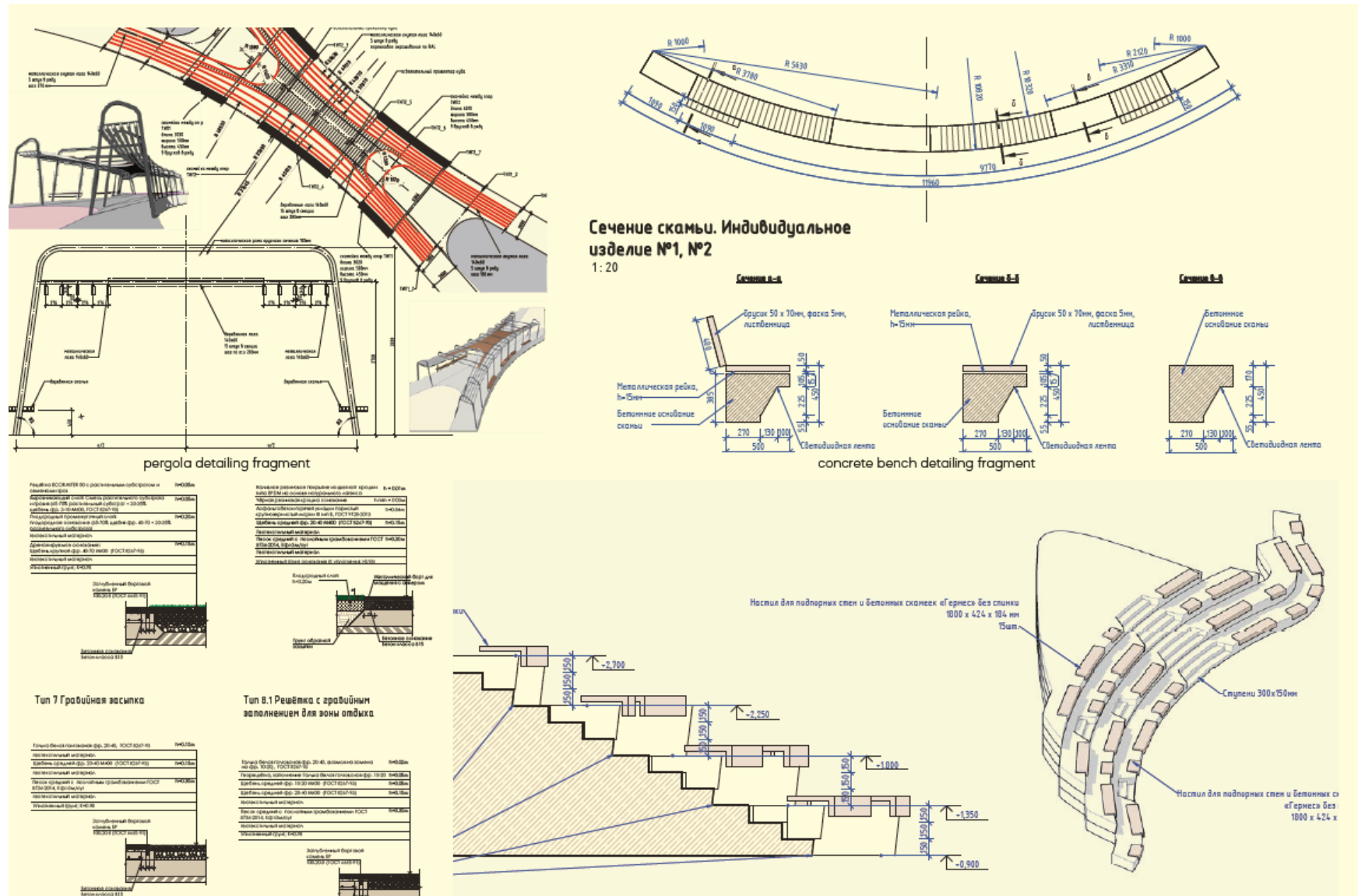


12. Новые маршруты
New routes

Разработка проектной документации.
Набережные и пешеходные улицы;



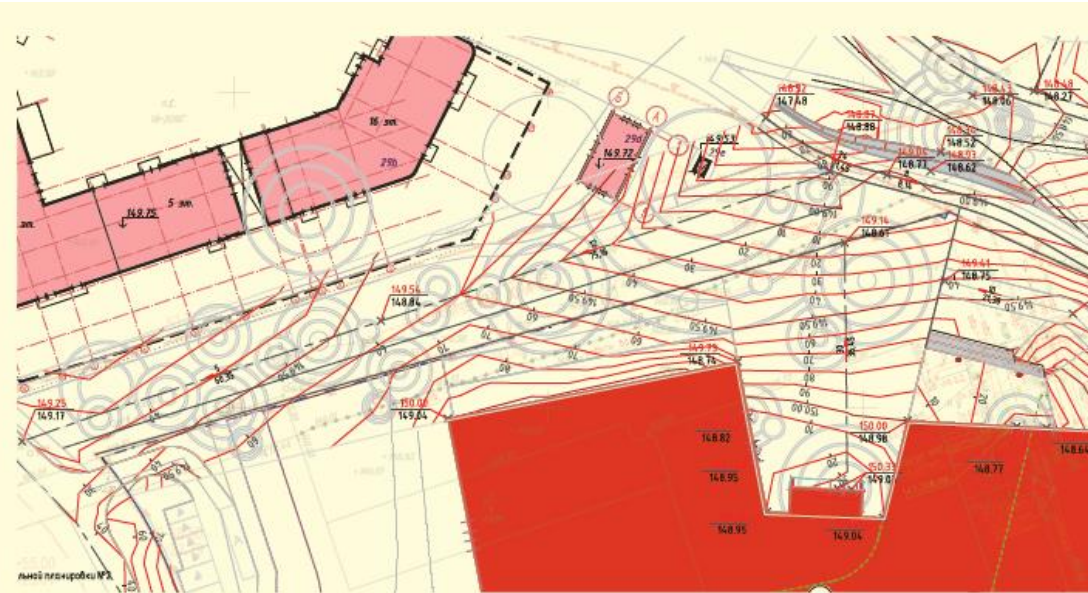
Архитектор проекта Ольга Романова



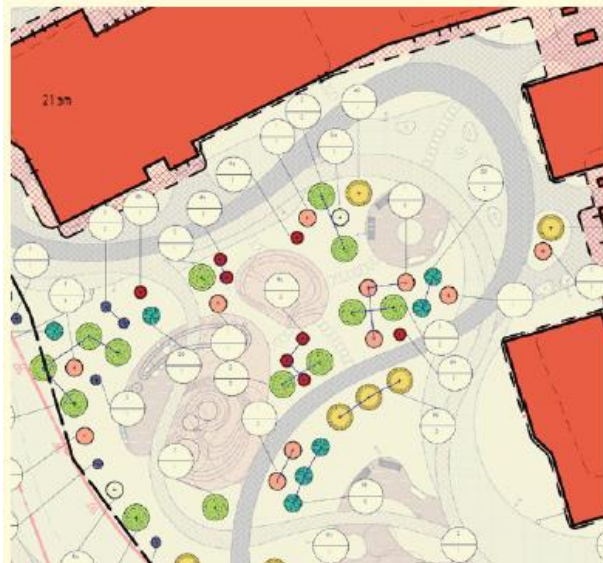
Разработка проектной документации.
Набережные и пешеходные улицы;



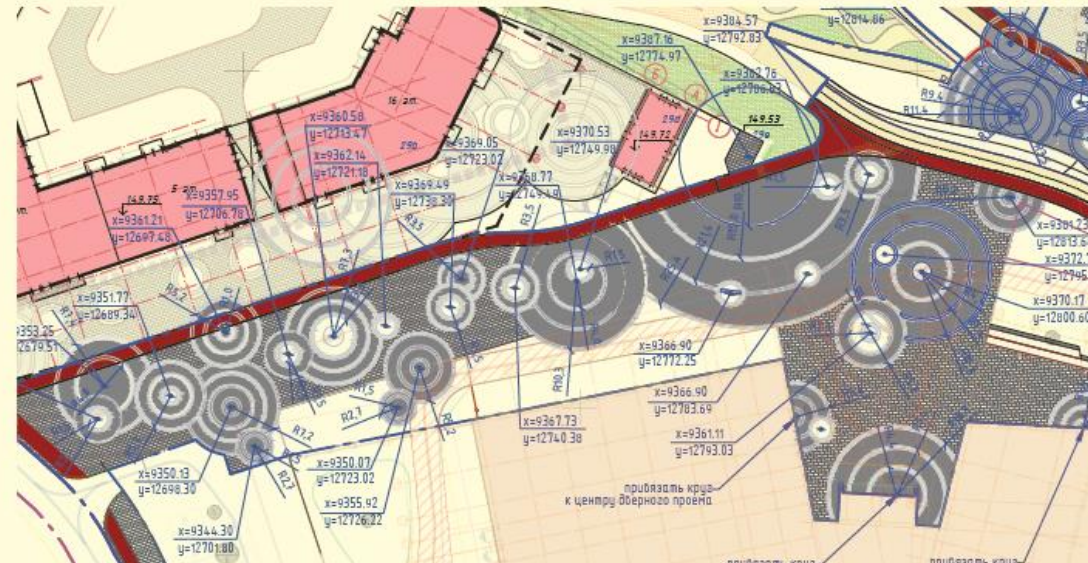
street furniture plan fragment



grading plan fragment



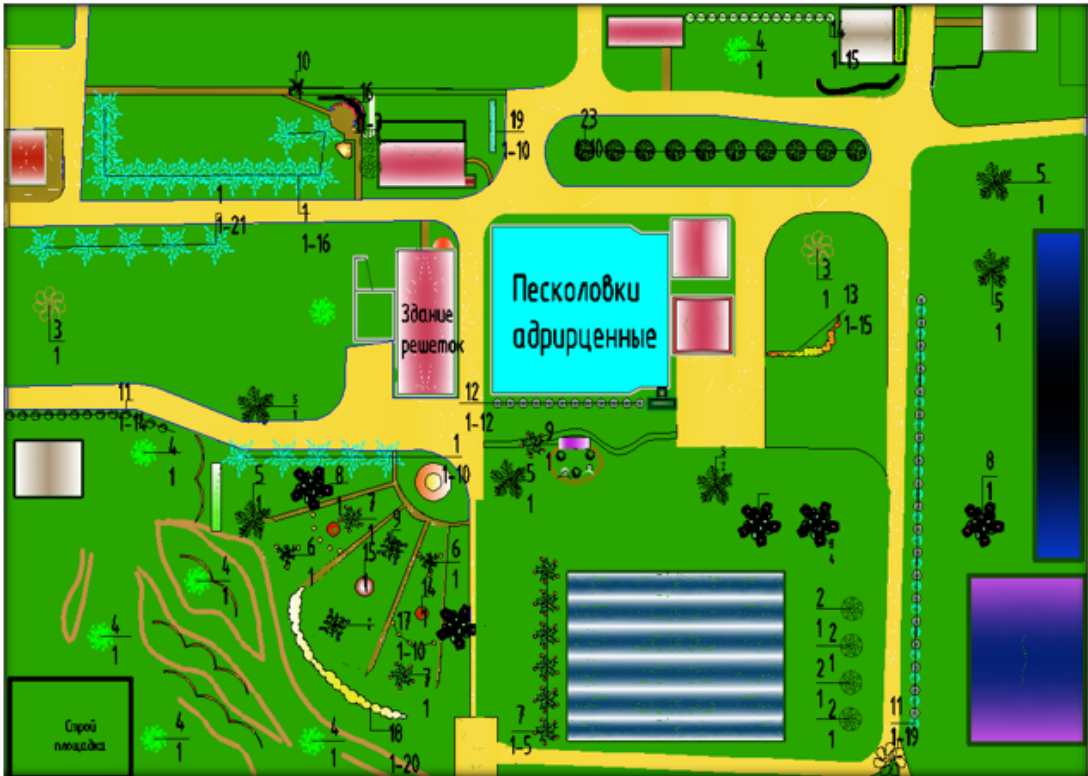
tree planting plan fragment



paving allocation plan fragment

Архитектор проекта Ольга Романова

ГЕНЕРАЛЬНЫЙ ПЛАН БЛАГОУСТРОЙСТВА ЦЕХА МЕХАНИЧЕСКОЙ ОЧИСТКИ

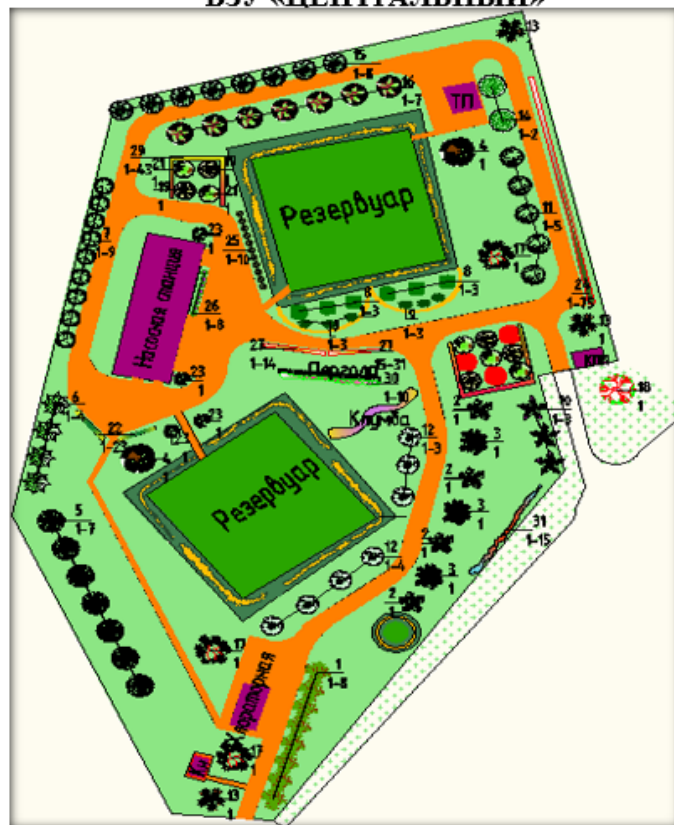


Объект. Территория цеха механической очистки очистных сооружений.
Площадь 42 000 м2
Часть территории очистных сооружений, на которой производилось строительство. Границы: с северной стороны Поле и въезд в гараж. С западной стороны административный центр и центральный въезд на очистные сооружения. С восточной стороны вторичные отстойники 2-й и 3-й очереди. С южной стороны отстойники 3-й очереди.
Назначение: объект на территории очистных сооружений.
Данные о районе и участке благоустройства, задание на проектирование.
Состояние: проводится вертикальная планировка грунта.
На территории объекта находится: здание решеток, песколовки аэрирующие, первичный отстойник с преаэратом, вторичные отстойники второй и третьей очереди. Проходит подготовка под разбивку дорожно - тропинойной сети.

№	Название Русское	Латинское	Кол-во
1	Береза повислая	Betula pendula	26
2	Липа крупнолистная	Tilia cordata	4
3	Дуб черешчатый	Qercus robur	4
4	Сосна обыкновенная	Pinus sylvestris	7
5	Ель обыкновенная	Picea abies	7
6	Груша обыкновенная	Pyrus communius	2
7	Вишня обыкновенная	Cerasus domestica	9
8	Яблоня домашняя	Malus domestica	4
9	Слива домашняя	Prunus vulgaris	2
10	Сирень обыкновенная	Syringa vulgaris	1
11	Ива ломкая	Salix fragilis	33
12	Айва обыкновенная	Cydonia oblonga	32
13	Лапчатка кустарниковая	Potentilla fruticosa	15
14	Дерен белый	Cornus alba	2
15	Лещина обыкновенная	Corylus avellana	1
16	Клематис Жакмана	Clematis x Jackmani	3
17	Спирея японская	Spirea japonica	10
18	Айва японская	Chaenomeles japonica	20
19	Снежноягодник белый	Symphoricarpos albus	10
20	Туя западная	Thuja occiedetalis	4
21	Можжевельник горизонтальный	Juniperus horizontalis	4
22	Магония падуболистная	Mahonia aquinefolia	10
23	Сосна горная	Pinus mugo	11
24	Можжевельник виргинский	Juniperus virginiana	1
25	Можжевельник обыкновенный	Juniperus comminis	1

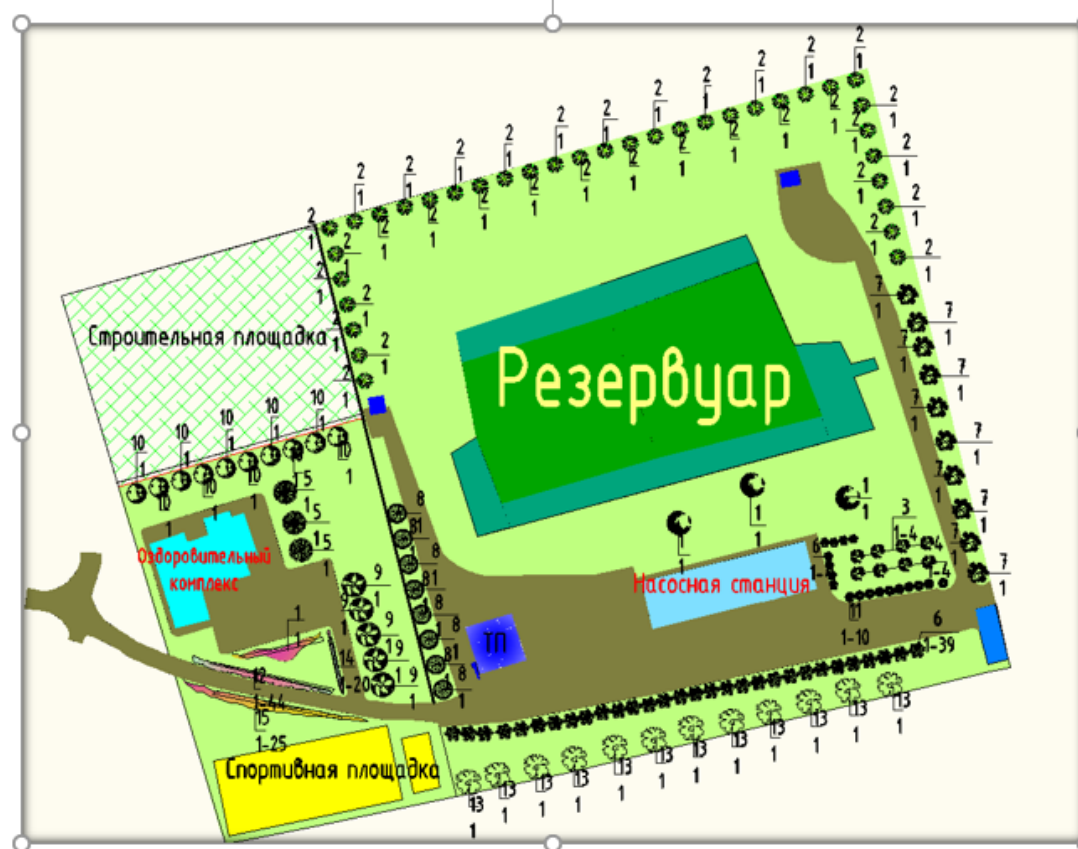


ГЕНЕРАЛЬНЫЙ ПЛАН БЛАГОУСТРОЙСТВА ВЗУ «ЦЕНТРАЛЬНЫЙ»



Объект. Территория водозаборного узла «Центральный» по адресу. Московская область. Город Подольск парковый микрорайон
Площадь 19 012. м2, Периметр = 567.5 м.
Данные о районе и участке благоустройства, задание на проектирование.
На территории объекта находится.
Резервуар, здание насосной станции и скважины.

ГЕНЕРАЛЬНЫЙ ПЛАН БЛАГОУСТРОЙСТВА ТЕРРИТОРИИ ВЗУ «ДЕСНИНСКИЙ»



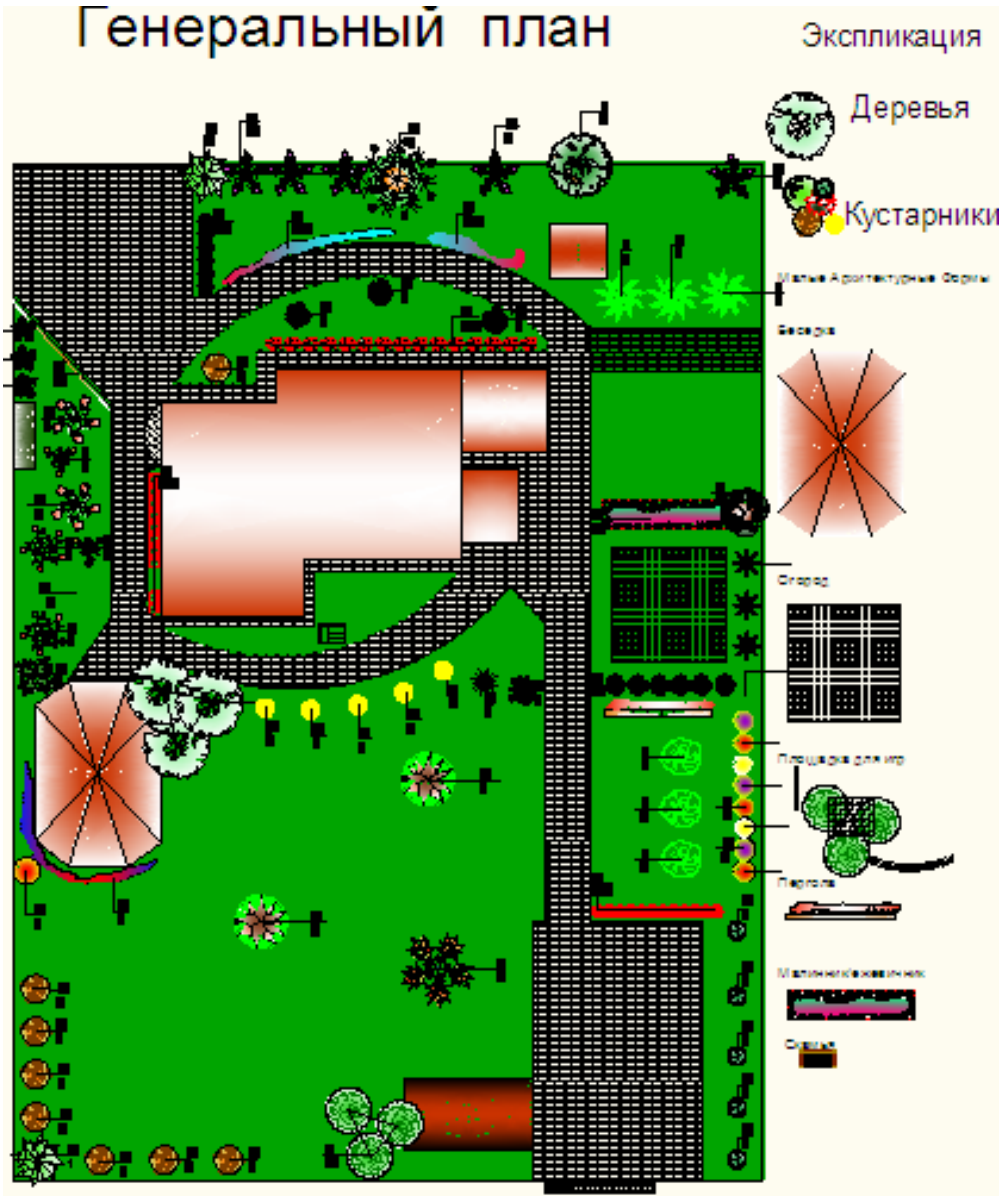
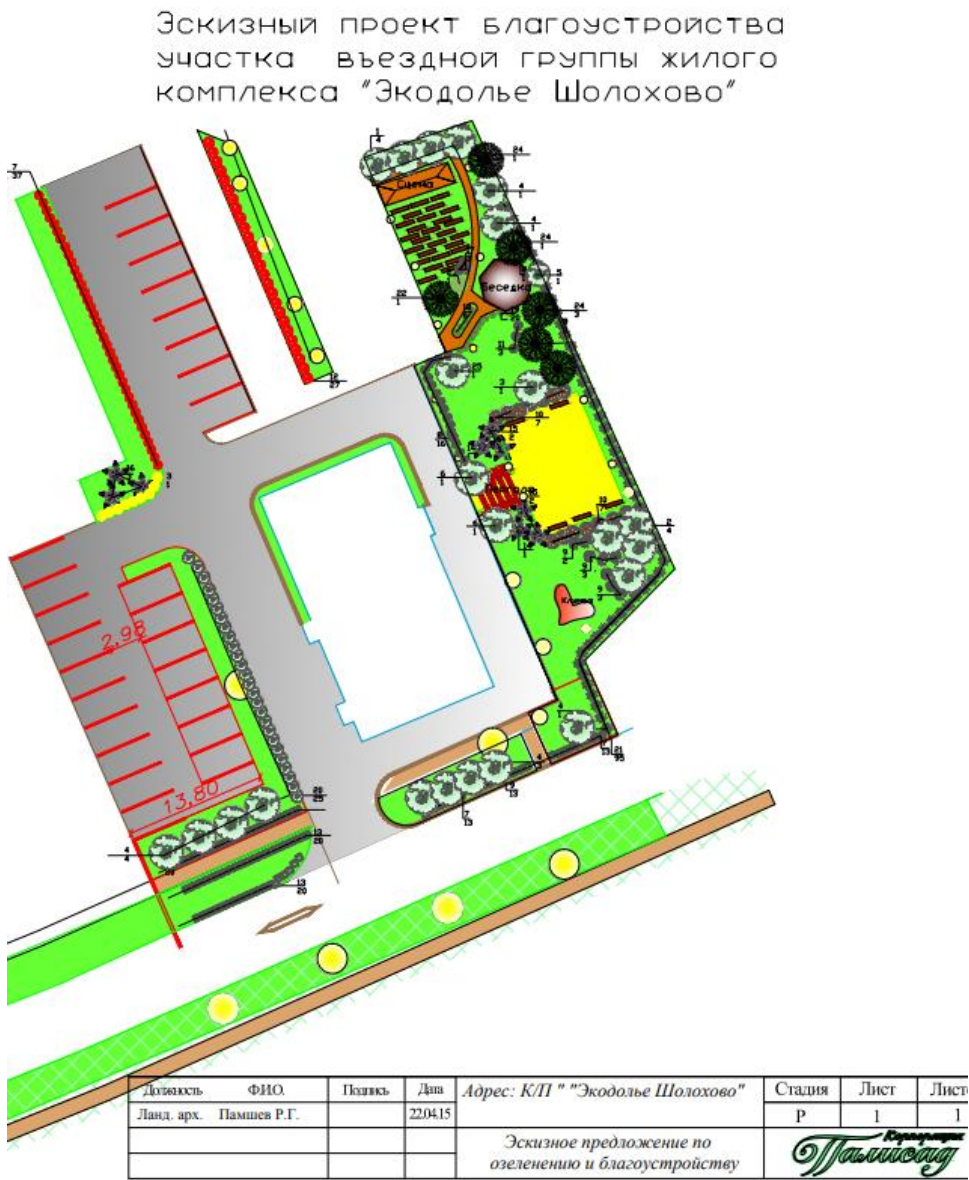
Исходные данные для проектирования.

Объект. Территория водозаборного узла «Деснинский» по адресу. Московская область. Подольский район. Деревня Армазово.

Площадь = 30 473.м2, Периметр = 707.м.

Данные о районе и участке благоустройства, задание на проектирование.

На территории объекта находится. ТП. КН. Здание насосной станции скважин и территория под строительство оздоровительного центра.

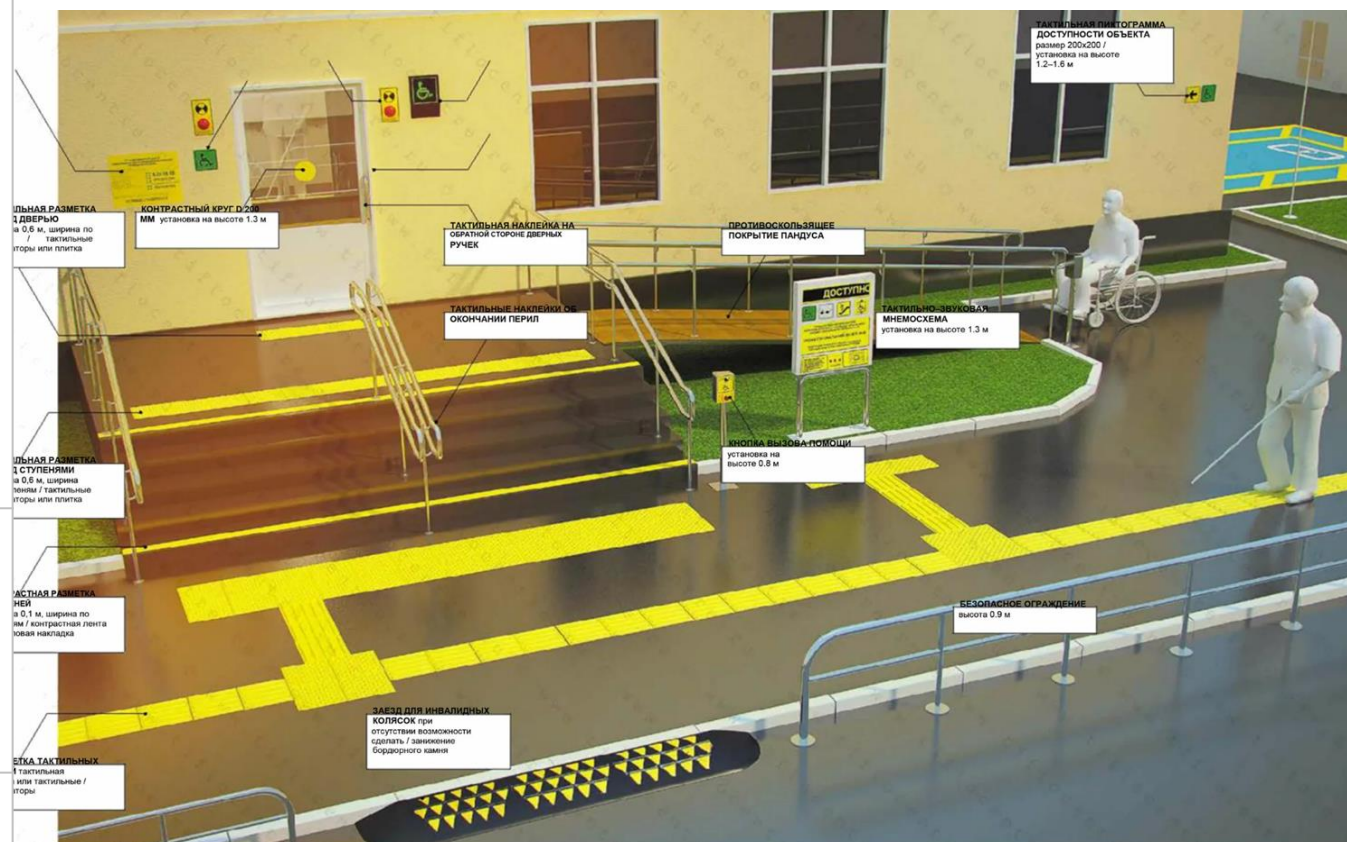


ГОСУДАРСТВЕННАЯ ПРОГРАММА РОССИЙСКОЙ ФЕДЕРАЦИИ
"ДОСТУПНАЯ СРЕДА"

Формирование безбарьерной среды в Российской Федерации посредством повышения доли доступных для инвалидов и других маломобильных групп населения приоритетных объектов до 73,2 процента к **2030 году** и обеспечения трансляции не менее 16 тысяч часов ежегодно скрытых субтитров телепрограмм общероссийских обязательных общедоступных телеканалов для глухих и слабослышащих граждан.

Повышение качества жизни инвалидов посредством обеспечения 98 процентов нуждающихся качественными реабилитационными услугами к 2030 году.

1. Направление (подпрограмма)
«Обеспечение условий доступности
приоритетных объектов и услуг в
приоритетных сферах жизнедеятельности
инвалидов и других маломобильных
групп населения, а также
информационной доступности»



Специализированное проектирование:

Инклюзивная инфраструктура –доступная среда для маломобильных групп населения:

ЦЕНТР АДАПТАЦИИ СЛЕПОГЛУХИХ МОЛОДЫХ ЛЮДЕЙ «МАЯК»

ЦЕНТР АДАПТАЦИИ СЛЕПОГЛУХИХ МОЛОДЫХ ЛЮДЕЙ «МАЯК»

создается как следующая ступень существующей школы для слепоглухих детей и предназначен для молодых людей 18-25 лет. Здесь они смогут подготовиться к взрослой жизни, в том числе в городской среде: для этого архитекторы смоделировали особую систему пространств, «обучающую» людей ориентироваться в разнообразных ситуациях.

Все пространство центра представляет собой своего рода тренажер с разветвленной сетью маршрутов и препятствий — развитую образовательную среду, через взаимодействие с которой человек приобретает навыки обитания в реальном городе.

Многочисленные прогулочные дорожки перемежаются местами для отдыха и кофейными. Центр в плане подобен цветку, и в вершинах «лепестков» образованы рекреационные зоны для спокойных размышлений.

Площадь участка

8 Га



Главный архитектор проекта Ольга Романова, в составе архитектурного бюро Атриум

Специализированное проектирование:
Инклюзивная инфраструктура – доступная среда для маломобильных групп населения:
ЦЕНТР АДАПТАЦИИ СЛЕПОГЛУХИХ МОЛОДЫХ ЛЮДЕЙ «МАЯК»



Главный архитектор проекта Ольга Романова, в составе архитектурного бюро Атриум

Разработка проектной документации.

Школы и детские сады, больницы

ШКОЛА В Архитектура и функциональные решения школы на 1225 учеников в развивающемся районе на востоке Москвы следуют принципам комплексного развития территории бывшего завода «Проект ЖК» — современный комплекс с развитой инфраструктурой, включая образовательные объекты для качественного образования детей. Одним из них стала «Инженерная школа», которая создана на основе передовых решений внешнего и внутреннего устройства. Здание продолжает узнаваемую эстетику ЖК, которая воплощается в жилых домах, парке и разнообразной инфраструктуре, для создания нового качества жизни



Главный архитектор проекта Ольга Романова, в составе архитектурного бюро Атриум

Специализированное проектирование

Проектно-сметная документация по озеленению и дендрплан, (подбор растений)

Наши услуги:

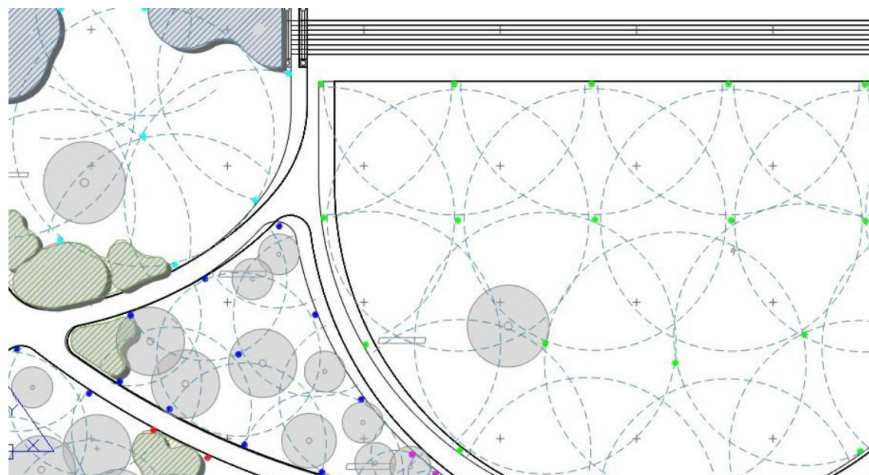
1. Проектирование раздела дендроплан.
2. Подбор ассортимента на основе вашего проекта
3. Аудит качества проектной документации в области подбора растений (по соответствию климатической зоне, инсоляции, газоустойчивости, расположению рядом с коммуникациями и тд)
4. Подготовка посадочных чертежей.
5. Обучение ваших сотрудников работе с посадочным материалом, организация стажировок в питомниках растений и садовых центров.

№	Название Русское	Латинское	Кол-во
1	Бархатцы отклоненные	<i>Tagetes patula</i>	76
2	Каштан Конский	<i>Aesculus hippocastanum</i>	4
3	Гортензия древовидная	<i>Hydrangea arborescens</i>	3
4	Рябина обыкновенная	<i>Sorbus aucuparia</i>	24
5	Лапчатка кустарниковая	<i>Potentilla fruticosa</i>	55



Проектирование автополива начинается сразу после утверждения дендроплана и дорожно-тропиночной сети. Отсутствие проекта полива на стадии монтажа приводит к некорректной работе полива, в дальнейшем к различным заболеваниям и гибели растений.

Создание концептуальной схемы.
Определение бюджета.
Создание проекта системы полива.
Выдача сметно-финансового расчета.



Блоки управления поливом

Дождеватели

Форсунки для полива

Капельный полив

Электромагнитные клапаны

Коробы для клапанов

Короб с краном

Гибкие соединения

Кабель

Труба ПЭ

Ёмкости

Насосы и принадлежности

Фитинг

Ландшафтный полив



Блок управления K-Rain RPS 46, 6 зон, внутренний



Бокс клапанный круглый 6" POELSAN



Бокс клапанный круглый 10" POELSAN



Бокс клапанный прямоугольный 12" POELSAN

2 500 ₽



Веерная форсунка RAINMATIC GF-4AN

133 ₽



Веерная форсунка RAINMATIC GF-6AN

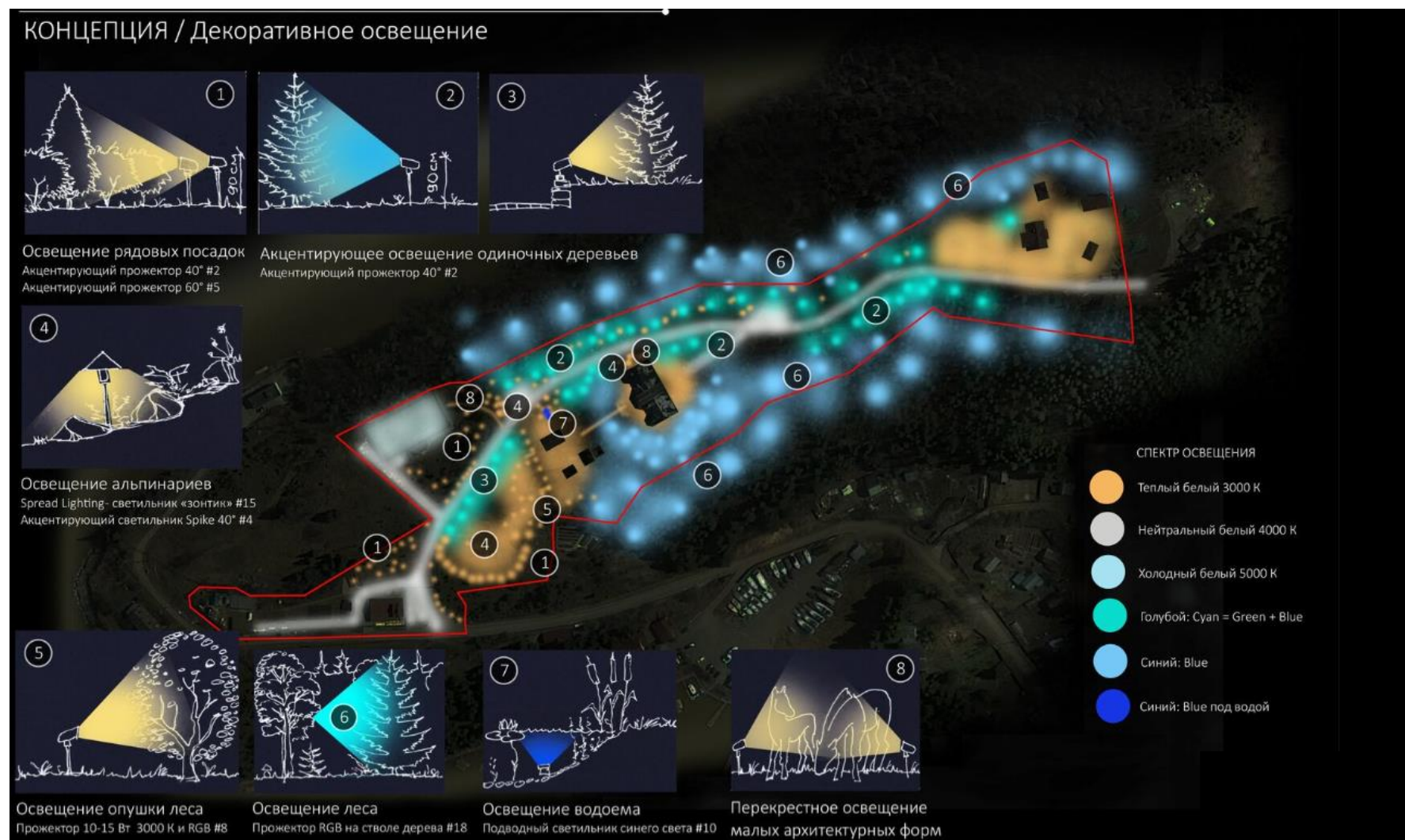
133 ₽

ОБЩЕСТВЕННЫЕ ПРОСТРАНСТВА

Проекты освещения общественных пространств города включают исторический, градостроительный, архитектурно-ландшафтный анализ, подбор ассоциативного ряда, световое зонирование и светопланировку, расчеты освещения и подбор светового оборудования.

ЧАСТНЫЕ САДЫ

Специализированное проектирование: Ландшафтное и архитектурное освещение, написание сценариев
Проектирование ландшафтного освещения - это в первую очередь компоновка визуальных эффектов, а не только инженерная система. Возможно потребуется выездная презентация нашего оборудования для лучшего понимания будущей подсветки вашего сада. Проектируя разные, как по размерам, так и по насыщенности, проекты ландшафтного освещения, мы накопили большой опыт и применяем множество разнообразных приемов для достижения оптимально эффекта



Линейка функционального игрового оборудования для собак

80% владельцев не занимаются дрессировкой своей собаки, а просто играют с ней во время прогулки. Наше оборудование помогает сделать игру интересной и увлекательной и качественно отличается от традиционного дрессировочного оборудования

Авторские игровые и дрессировочные площадки для собак

Мы разработали концепцию современных игровых и дрессировочных площадок, которая учитывает интересы всех типов собаководов

Комплексные программы развития среды для жизни с собаками

Анализируем среду и предлагаем набор решений, которые сделают ее более комфортной и привлекательной для владельцев животных и горожан без собак



Большинство жителей России (68%) имеют домашних животных, чаще всего - это кошки и собаки. Таковы данные Всероссийского центра изучения общественного мнения (ВЦИОМ) от 2019 года. Для выгула собак в городах создаются специальные площадки, а вот для кошек такие площадки отсутствуют. Выгул кошки не менее полезен для ее здоровья, чем для собаки. Отсутствие доступа к свежему воздуху может негативно сказаться на кошачьем самочувствии. Как и любое дышащее существо, кошка нуждается в насыщении легких кислородом, что обеспечивает ей нормальное протекание всех жизненно важных процессов в организме. Смена обстановки стимулирует умственную деятельность, питомец ощущает новые запахи, слышит новые звуки. Всё это даёт ему новые впечатления.

Прогулки помогают повысить физическую активность, потратить энергию. Кошки, гуляющие на улице, редко страдают ожирением и более выносливые.

Квартирные кошки часто сидят у входной двери, активно интересуется тем, что происходит за окном, всем своим видом показывают хозяину, что им нужны прогулки.

Самовыгул в условиях города опасен по многим причинам. Питомец может

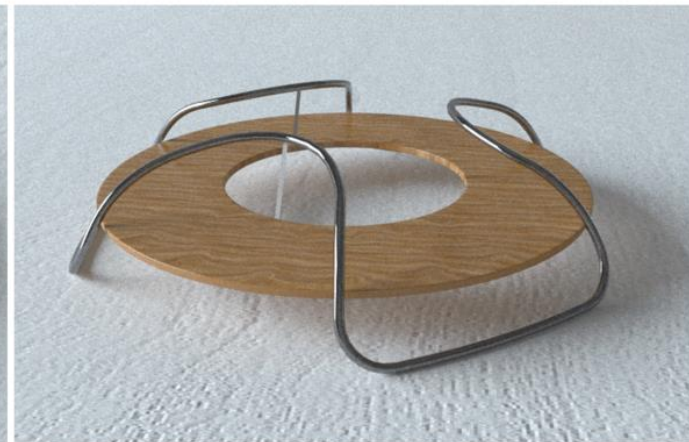
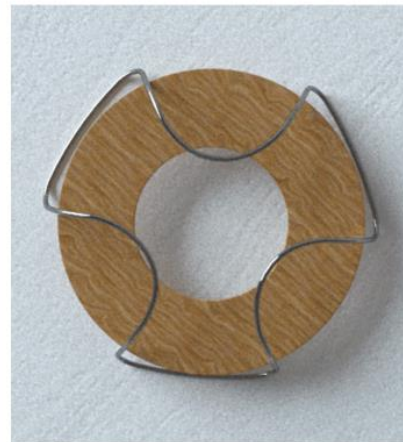
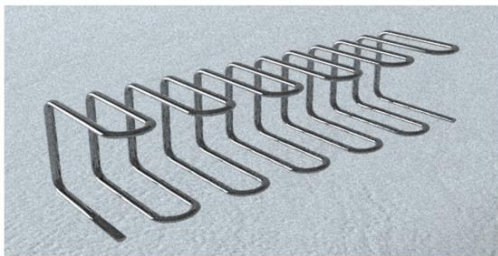
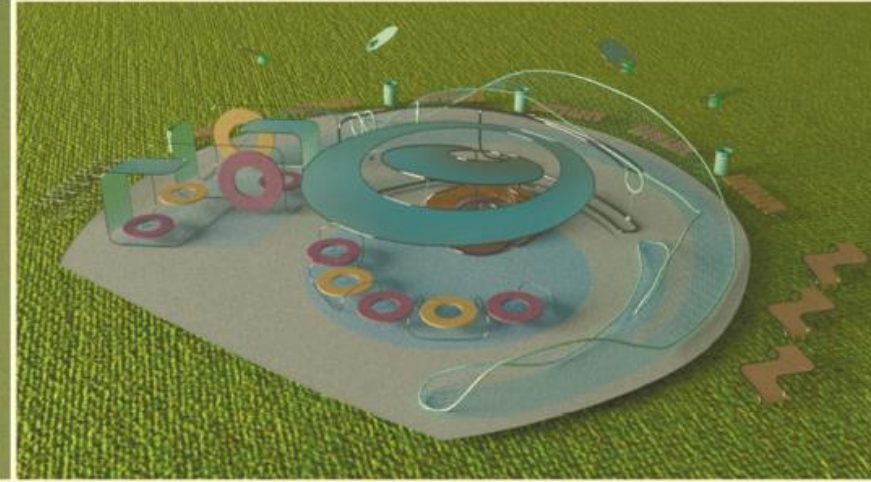
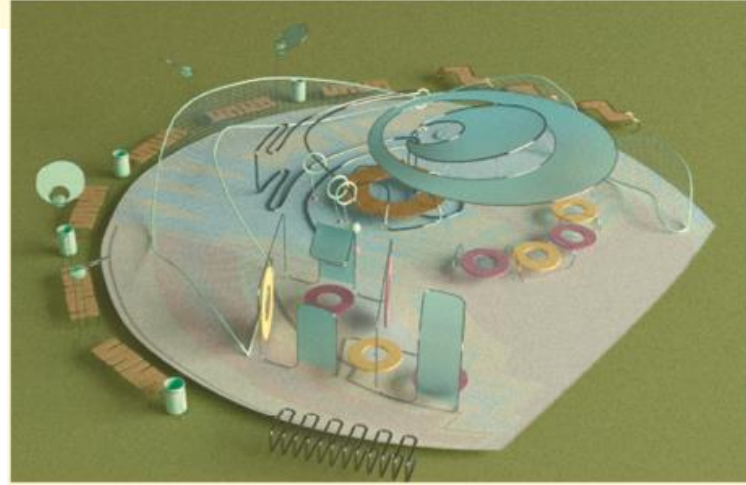
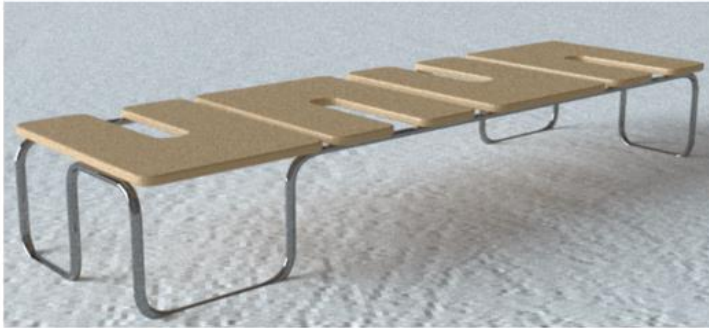
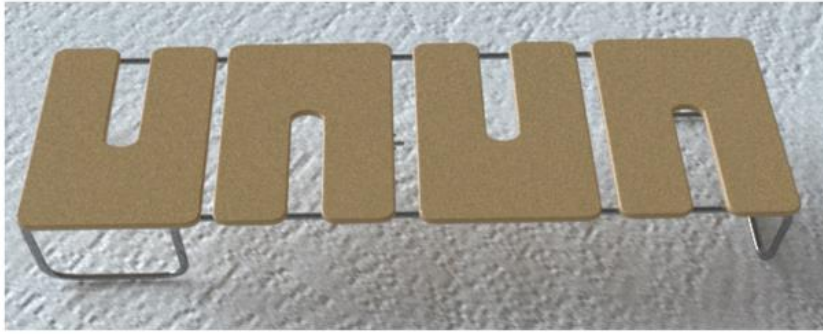
пострадать от собак, попасть под машину, отравиться, подцепить инфекцию, попасть в руки живодёров, просто потеряться.

В условиях города хозяева кошек находятся в менее выгодных условиях, чем хозяева собак из-за отсутствия специальных площадок для кошек.



Специализированное проектирование

Разработка дизайна малых архитектурных форм: Скамейки, урны, велопарковки



Художественный руководитель Хасанова Юлия Маратовна. Автор студентка МГХПА Строганова. кафедра Средовой дизайн Бетоева Е.А.

Разработка проектной документации.

Разработка авторских детских площадок

Идея

Каждая наша площадка, даже самая маленькая – имеет в основе концепцию и идею.

Мы обязательно выезжаем на место, Самый первый визит — самый важный, потому что дает возможность почувствовать атмосферу и настроение места, и создать архитектуру, слитую с окружением.

Мы изучаем историю места, смыслы и события, которые с ним связаны. Это помогает нам создать легенду вокруг площадки, рассказать историю.

Мы смотрим на людей, которые приходят в парк, сквер, узнаем, каковы их потребности. Мы узнаем, чем живет город/район/поселок, где мы собираемся строить площадку.

В случае необходимости мы мастер-классы для наших заказчиков и партисипации с элементами обучения для жителей. Мы не просто спрашиваем людей, чего они хотят, мы привносим новое, образовываем. Показываем, какими бывают детские площадки, почему и зачем нужны площадки из природных материалов, как они стимулируют свободную игру.

Мы ищем источники вдохновения в самых разных вещах: произведениях искусства, мифах и легендах, достижениях прогресса. Но самый главный наш вдохновитель — это сама природа с деревьями естественной неизменной формы, бревнами, камнями.

Так рождаются концепция и идея площадки, которые на этапе проектирования и воплощения мы раскрываем с помощью архитектурных средств: композиции и пропорций, планировочных решений, форм и материалов.

Проект

Природные формы сложнее проектировать, рассчитывать точки нагрузок и другие физические свойства. Для того чтобы работать с нелинейными объектами и конструировать из них, нам приходится делать сложные расчеты с помощью программного обеспечения и диджитал-технологий.

Для начала мы собираем информации о дереве прямо на лесной делянке, комплексно оцениваем его. Далее формируется эскизный проект и конструктивный просчет конструкции. Как итог, заказчик получает точный технический чертеж и 3D-модель каждого возводимого объекта.

Выемку дерева мы проводим только в том случае, если оно стопроцентно подходит для будущей конструкции, как конструктивно, так и по внешнему виду. Это позволяет нам максимально экономично и ответственно обращаться с природным ресурсом.

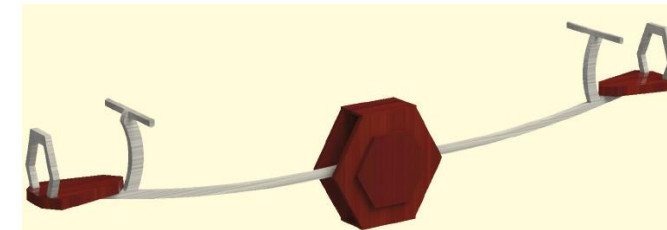
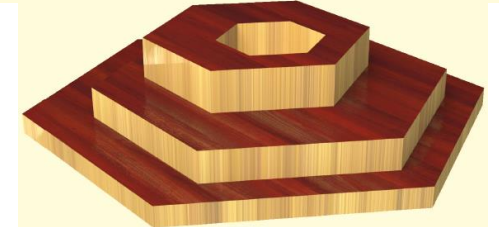
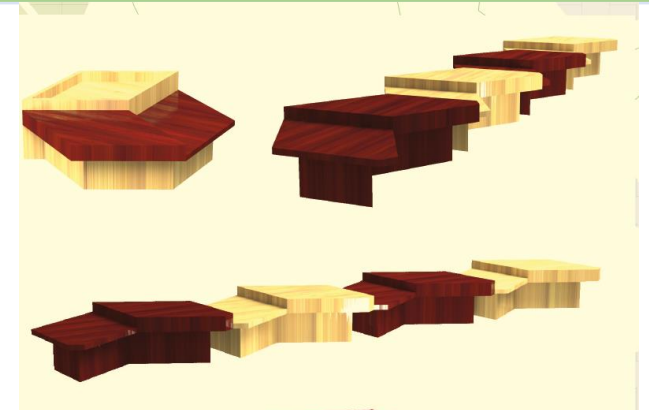
Несмотря на то, что мы используем при строительстве детских площадок нестандартный материал, наши игровые конструкции соответствуют нормами требованиям ГОСТ и технических регламентов, применимых к игровому оборудованию, а также общеевропейскому стандарту Norm EN 1176. По желанию заказчика мы можем провести дополнительную проверку соответствия региональным нормам.

КОМПОНОВКА ЭЛЕМЕНТОВ И ОБЩИЙ ВИД ПЛОЩАДКИ

Варианты планировочных решений детской площадки:
- МАФы располагаются внутри большого шестиугольника (на визуализации);

- МАФы располагаются внутри нескольких последовательных шестиугольников.

Возможны и другие варианты планировки в зависимости от конкретной геометрии отведенного под площадку участка.





Роман Геннадьевич Памшев.

prg@fin-gov.ru

8 906 791 43 50

fin-gov.ru

centre-kvadrat.ru