



Ольга Романова



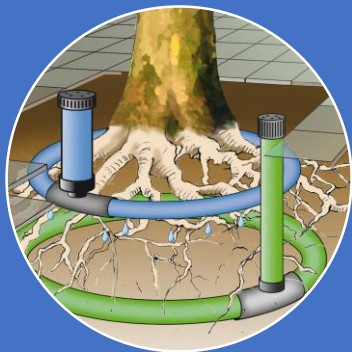
Роман Памшев

Аналитика. Консультации. Проект.

## Акцентные компетенции бюро Квадрат



Доступная среда.  
Индивидуальный комфорт для разных групп населения в общественных пространствах.  
Диалог с разными группами и сообществами. (инклюзивность, партисипация)



Экологичность. Акцент на качественной среде для жизни растений. Защита растений.  
Работа с ботаническими садами.



Финансовый контроль и экономическая целесообразность.  
(долговечность, функциональность и среда для локального бизнеса на стадии проектирования)  
Синхронизация с ФГИС ЦС при работе с госзаказом.



Игропрактики-сценарии использования пространства как на основе его истории так собственные сюжеты.  
Пространство будет вовлекать и обучать жителей и гостей.



Роботизация и цифровизация процессов. Работа с нейросетями в проектировании.  
Пространство для беспилотников: доставка, уборка, стрижка газонов  
интеграция в умный город.  
Цифровые двойники благоустройства.

Целевые аудитории: Общество, государство, бизнес

Есть в каждом нашем проекте



Роман Памшев

Директор по развитию. Идеолог. Дендролог.

Отвечает за координацию и разработку всех проектов и процессов.

Работает с клиентами и партнерами.

Образование: Колледж ландшафтного дизайна №18

РГАУ-МСХА имени К.А. Тимирязева. Инженер садово-паркового и ландшафтного строительства. Специализация декоративное древоводство.

РЭУ им. Г.В. Плеханова Магистр «Финансы и кредит»

Эксперт в областях современных технологий и продаж благоустройства.

Продвижение новых товаров в рынке ландшафтного дизайна, формирование отдела продаж и лоббирования с опытом работы более 16 лет в профессии.

Опыт на муниципальной службе: МУП «Водоканал» Подольск. Проектирование и реализация благоустройства. МУЖРП 3 (управляющая компания 170 домов). Инженер по охране труда, технике безопасности и экологии. ГБУ Жилищник Выхино. Дендролог.

В бизнесе. Питомники и садовые центры (Палисад, Весна, Гарденс)-продажа растений и рулонного газона. Ландшафтное проектирование.

Производство городской мебели: Хоббика- директор по развитию. Работа в архитектурном сообществе и госсекторе. Запуск портала BIM моделей.

Сотрудничество в области развития бизнеса: Проектирование систем автоматического полива и ландшафтного освещения «Альтрейн»- запуск бизнеса в Крыму. Частный бизнес: разработка новой стратегии продаж корзин под кондиционеры, маркетинговое исследование рынка фасадов.

**Ключевые навыки:** Проектирование, дендрология, маркетинговый анализ, стратегическое планирование, обучение продажам, экология.

**Бэкграунд.** Игропрактик с 2005. Состоит в творческом клубе МГУ «Золотые леса». Соорганизатор балов, игр живого действия до 1500 человек. Основатель команды лучников. Сооснователь клуба преподавателей студентов и выпускников Тимирязевки (в формате чата) с 2018



Ольга Романова

Художник и архитектор. Главная за красоту и стиль.

#### ОБРАЗОВАНИЕ

2022 YACADEMY, Болонья, Италия

Учебный курс повышения квалификации "Архитектура для ландшафта"

2011-2012 Barcelona Institute of Architecture, Барселона, Испания

Магистр архитектуры (диплом выдан совместно с Политехническим университетом Каталонии и Университетом Помпеу Фабра)

2004-2010 Московский государственный академический художественный институт имени В.И. Сурикова, Москва, Россия Диплом Архитектора

Эти истории создают уникальную и запоминающуюся индивидуальность для недавно построенных городских пространств. Акцент на чувственном опыте вдохновляет меня на проектирование общественных пространств, которые активизируют воображение и необычно интерпретируют городскую среду.

09/2013 Архитектурная студия "АТРИУМ", Москва, Россия Ведущий архитектор

- Руководитель команды ландшафтного дизайна в течение 6 лет
- Работа над крупными жилыми и многофункциональными комплексами, школами, детскими садами и общественными зданиями
- Анализ территории, концептуальный дизайн, разработка генпланов, обеспечение доступа инвалидов.
- Подача проектной документации в государственную экспертизу.
- Разработка рабочей документации раздела Генплан.
- Участие в международных и российских конкурсах:
  - Международный конкурс на разработку стратегии градостроительного развития территорий Москвы-реки, 2014 г.
  - Международный ландшафтно-архитектурный конкурс на проектирование комплекса "Земля Олонхо" в Якутске, 2014 г.
  - Всероссийский конкурс на концепцию развития исторического центра Челябинска, 2016 г.
  - Всероссийский конкурс дизайна парка будущих поколений Саха\_Z в Якутске, 2019

**Ключевые навыки:** Проектирование и понимание архитектуры. Управление командой. Обучение молодых архитекторов

**Бэкграунд:** Игропрактик Технический руководилась и администратор творческого клуба МФТИ с 2018 года. Организация выездов на игры.



Бюджетирование и планирование. Бюджетный и бухгалтерский учет.  
Финансовый контроль/аудит.  
Управление финансами



Всеволод Чикунов

Для чего и как тратить деньги на благоустройство. Какой экономический эффект от развития общественных пространств. В основное любого проекта лежат деньги. В основе любой работы соответствие КоАП и УК РФ. А цель бизнеса, это прибыль для учредителей. Всеволода нет в публичном пространстве и работе компании, он отличный аудитор, чье время расписано на годы вперед. Всеволод есть в деньгах компании. Он один из основателей компании и контролер всех финансовых процессов, включая документооборот с заказчиками

Лектор курсов повышения квалификации. Консультант

Преподавание:

Бюджетный и бухгалтерский учет.

Планирование и бюджетирование в госсекторе.

Осуществление внутреннего контроля и аудита.

Трудовые отношения и выплаты сотрудникам.

Закупочная деятельность (223-ФЗ и 44-ФЗ).

Эксперт в областях бюджетного учета и управленческого бухгалтерского учета, финансового контроля и аудита с опытом работы более 15 лет в профессии.

## **Консультационное сопровождение управленческих команд и проектов.**

### **Для руководителей муниципалитетов**

- Проведение предпроектных исследований и градостроительного анализа территории
- Помощь в по участии во «Всероссийском конкурсе лучших проектов создания комфортной городской среды»
- Соучастное проектирование общественных пространств
- Семинары повышения квалификации, проектные сессии и программы переподготовки специалистов для службы занятости в области благоустройства
- Организация деловых мероприятий
- Организация конкурсов на проектирование благоустройства
- Проектный семинар
- Консультирование населения по вопросам благоустройства
- Аудит и строительный контроль
- Администрирование инвестиционных проектов
- Реализация государственно-частного партнёрства и муниципально-частного партнёрства

### **Для парков и управляющих компаний**

- Разработка городских игр по аудиту благоустройства и реализация существующих (на основе и совместно с командой «Чистых игр»),
- Дизайн-игра
- Практическая мастерская
- Фокус- группа
- Культурно-общественный центр

### **Услуги для предпринимателей в области производства малых архитектурных форм**

- Обучение лоббированию и продажам
- Разработка авторского дизайна малых архитектурных форм
- Фестиваль садов для новых ЖК

## Этапы градостроительного анализа

Градостроительный анализ – это подробное исследование территории с целью реорганизации пространства. Он включает в себя комплекс мероприятий.

Изучение Генерального плана застройки. Мы учитываем, какие объекты появятся рядом в ближайшие годы, рассчитывая пешеходный и транспортный трафик.

Социологические исследования. Узнаём потребности и пожелания людей, которые живут и работают поблизости, а также часто бывают в данном районе.

Историческое исследование. Определяем идеологическую ценность пространства на основе архивных данных, связывая концепцию благоустройства с фактами и особенностями объектов.

Экономический анализ. Выявляем целесообразность реорганизации пространства, рассматриваем возможности для проведения работ.

Социокультурные исследования. Изучаем привычные маршруты населения, туристический потенциал, социальные практики для его развития.

Геоаналитика. Собираем данные о населении, его численности, плотности, а также другие данные, способствующие удачному позиционированию объекта и повышению удовлетворенности аудитории.

Вы получите детальный отчёт с технико-экономическими параметрами, максимально раскрывающий информацию об объекте.

Зачем нужен градостроительный анализ территории

Комплексному благоустройству всегда предшествуют предпроектные работы и исследования. Они способствуют выявлению достоинств и слабых сторон местности. На основе полученных данных формируется список мероприятий для модернизации с оптимальными вариантами использования земли.

Методы градостроительного анализа позволяют продумать интересную концепцию благоустройства, выполнить функциональное зонирование, получив отклик различных социальных групп населения.

Всероссийский конкурс лучших проектов создания комфортной городской среды

Срок: 2-5 месяцев

Результат: Сформированная заявка и сопроводительные документы, необходимые для подачи на Всероссийский конкурс согласно Постановлению Правительства РФ от 07.03.2018 № 237

- 1. Сопроводительные документы
- 2. Подтверждение проведения общественного обсуждения проекта, сведения о социокультурном программировании территории
- 3 Подтверждение и обоснование выбора места и востребованность проекта
- 4. Альбом с основными схемами и графическими материалами
- 5. Технико-экономическое и финансовое обоснование проект

Этапы

- 1. Определение организационно управленческой модели проекта
- 2. Согласование дорожной карты проекта с основными мероприятиями, сроками и ответственными лицами
- 3. Проведение исследований по выбору территории для участия в конкурсе
- 4. Запрос необходимой документации и материалов для разработки разделов заявки
- 5. Разработка и утверждение стратегии вовлечения горожан и интересантов
- 6. Проведение общегородского анкетирования по выбранной территории в контексте города в целом
- 7. Проведение общегородского анкетирования по выбранной территории в контексте города в целом
- 8. Организация очного выезда на территорию и проведение мероприятий по соучаствующему проектированию
- 9. Формирование общественного технического задания на проектирование
- 10. Разработка предварительной архитектурной концепции проекта
- 11. Презентация предварительной концепции проекта жителям и интересантам, проведение общественных обсуждений
- 12. Презентация финальной архитектурной концепции



## Соучастное проектирование

### РАБОТА С ЖИТЕЛЯМИ И СООБЩЕСТВАМИ

Комплексные междисциплинарные программы развития территорий через работу с городскими сообществами (параллельное создание общественных городских пространств и комьюнити-центров поселений, в том числе в деревнях).

- Социокультурное программирование: запуск общественных и культурно-образовательных пространств с событийным наполнением, основанном на ресурсе местных жителей и партнеров.
- Соучаствующее проектирование: участвуя в принятии решений о создании общественных зданий и пространств, местные жители проявляют лояльность, становятся соавторами проекта, присваивают его себе и продолжают развивать после завершения строительства.
- Социальная анимация: активация общественных зданий и городских общественных пространств через мероприятия. Создавая вместе с нами праздник для себя, местные активисты вдохновляются и учатся это делать сами. Мероприятия становятся социальным клеем, возможностью объединить усилия и пространством, где можно пробовать свои идеи и раскрывать потенциал территории.

### ПРОГРАММА БЛАГОУСТРОЙСТВА МУНИЦИПАЛЬНЫХ ДВОРОВ

- Написание регламентов и под каждый регион под регион, алгоритмов работы (например, алгоритм работы архитектора или механизм вовлечения). Опыт разработки стандартов и выполнение пилотных проектов по этой теме в Москве, Татарстане и Дербенте.
- Анализ ассортиментной линейки ведущих местных производителей по детскому оборудованию и оборудованию разного формата для разных целевых групп. Разработка рекомендаций по ее корректировке и расширению (прокачка ассортимента производителей и их обучение, чтобы в регионе было типовое оборудование функционального качества)
- Создание библиотеки функциональных зон с перечнем возможного оборудования и универсального конструктора из типовых элементов (библиотека решений для УК и жителей)
- Разработка пилотных проектов для нескольких микрорайонов по выработанному концептуальному алгоритму, обкатка алгоритма.

## Согласованный с интересантами и горожанами проект комплексного благоустройства с практиками вовлечения горожан

Результат:

Что включено в услугу:

1. Предпроектный анализ территории
    - историко-культурный
    - социально-экономический
    - транспортно-пешеходной инфраструктуры
    - интересанты территории
    - природно-рекреационного комплекса
  2. Вовлечение пользователей и интересантов
    - стратегия вовлечения
    - мероприятия по вовлечению
    - общественное техническое задание
  - 3 Разработка предварительной концепции
    - художественная и смысловая концепции проекта
    - функциональное зонирование и генеральный план
    - Коллаж по будущему общественному пространству
- презентация горожанам и интересантам
4. Разработка итогового проекта
    - итоговый генеральный план территории
    - проектные схемы развития территории
    - схема работы с предпринимателями
    - визуализации
    - укрупненный или локальный сметный расчет

Этапы

- 1.Формирование дорожной карты работы над проектом исходя из специфики объекта
- 2.Кабинетное исследование территории
3. Анализ планировочных ограничений и обременений
4. Выезд на территорию с первым очным вовлечением горожан, интересантов и полевым анализом территории
5. Формирование предварительной концепции
6. Формирование экономической модели
7. Разработка итогового проекта благоустройства
8. Разработка сметного расчета

Срок: 2-5 месяцев

## 1. Инвентаризация

Городская игра с привлечением жителей городов, профессионалов из отрасли благоустройства и представителей администрации города.

Цели игры:

Публичная инвентаризация зеленых насаждений. Оценка деревьев представляющих опасность для горожан. Оценка доступности среды для маломобильных групп населения. Оценка удобства инфраструктуры для велосипедистов.

Цель игры вовлечь все группы населения в процесс инициативного бюджетирования благоустройства. Игра делится на основной блок, это дендрология к которому проводятся дополнительные семинары и экскурсии в питомники растений и дендрологические экскурсии по городу.

## 2. Обучение проектированию

Формат игры:

- Игра на один день. Утром семинар. Выдача раздаточного материала.
- Распределение на команды.
- Финал с определением победителей.
- Игра на три дня. Это игра пассивная для школьников, молодых мам и пенсионеров. Правила более простые. Финал совместный с остальными участниками или спец призы.

Инвентарь:

- буклеты с описанием растений, принципам определения доступности среды.
- инвалидные коляски и трости для экспертов в каждую команду.
- карты квартала, улицы на которой проходит игра в масштабе 1:500 или на телефоне(интеграция в карту проекта “Чистые игры”)
- помещение для старта игры если старт зимой, или навес.
- ленты для отметки деревьев
- помещение с интернетом и ПО NanoCAD- AutoCad для переноса результатов игры (на максимальном уровне сложности ПО ArchiCad и Revit)

## 3 “Повышение комфорта городской среды”

Структура оценки благоустройства заранее согласовывается с балансодержателем территории.

Информация полученная в ходе игры публикуется на сайте игры и при необходимости на сайте заказчика, при наличии соответствующего договора.

Основная миссия игры: “Повышение комфорта городской среды” .

Допускаются команды на самокатах

Участники на инвалидных колясках получают дополнительные баллы.

Личные это предметы для экологичного образа жизни (измельчители для кухни) сумки и авоськи.

Проектирование с детьми и для детей

КОНЦЕПЦИЯ "ГОРОД ДЛЯ ДЕТЕЙ"

Концепция включает свод принципов и методов развития городской среды со всеми аспектам создания общественных и рекреационных пространств, адаптированных к возможностям и интересам детей. Принципы методики разработаны на основе психологии детского восприятия и включают примеры создания «детского слоя» из российской и мировой практики, в том числе с использованием методов соучаствующего проектирования.

ПРОЕКТИРОВАНИЕ С ДЕТЬМИ И ОБРАЗОВАТЕЛЬНЫЕ ПРОГРАММЫ

- Реальное воплощение детских идей с помощью профессионалов возможно: дети узнают в построенном проекте свой вклад, объекты своего авторства.
- Участие детей возможно для решения разных задач: городские парки, обновление музейных и театральных комплексов, реконструкция школ и школьных дворов, детские магазины, артобъекты, жилые комплексы и дворы, образовательные и рекреационные пространства.
- Формирование ответственного и личного отношения к своему городу.
- Возможность создания нешаблонных решений; каждое сообщество уникально.

ШКОЛЬНЫЙ ДВОР С ДЕТЬМИ КАК СОАВТОРАМИ

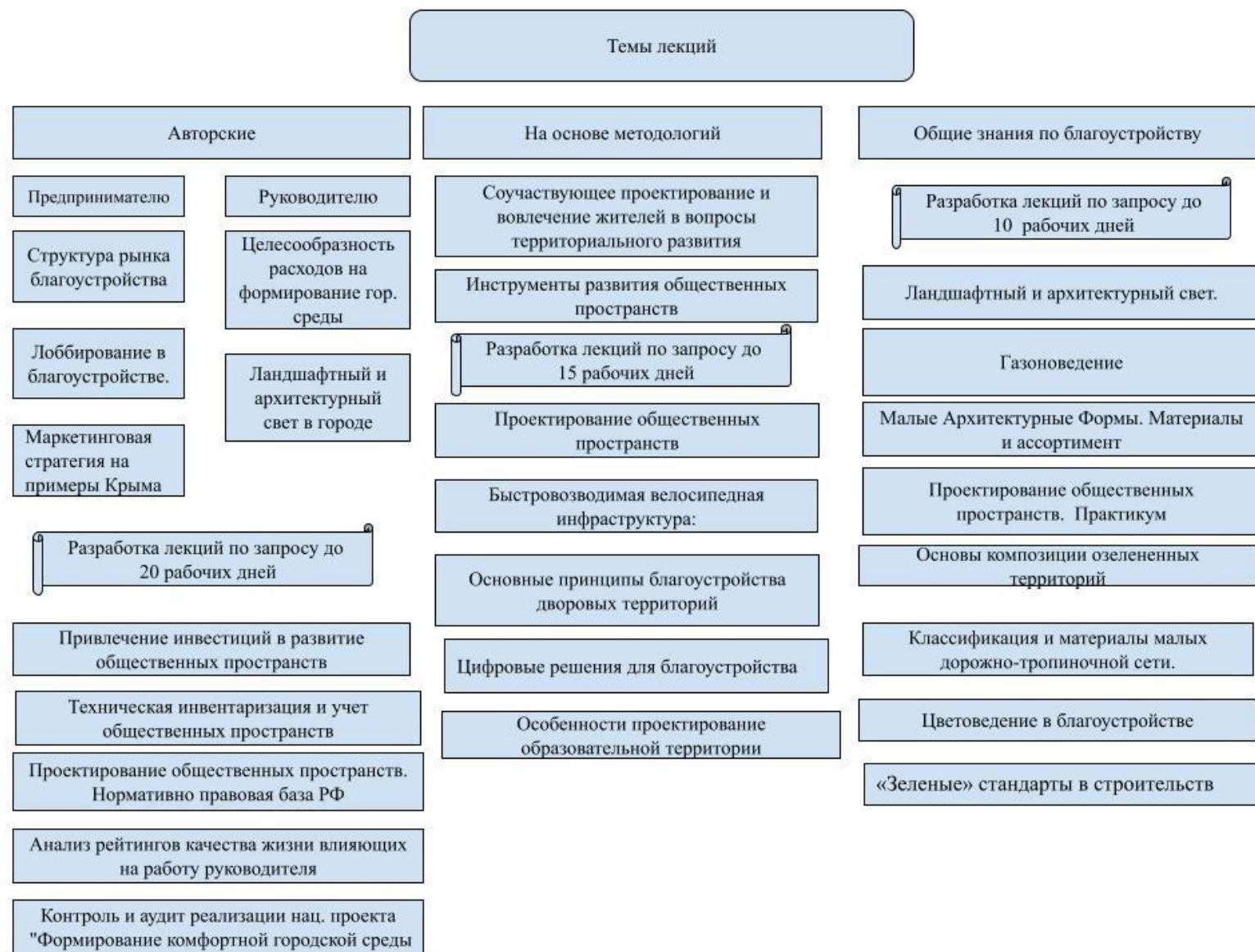
Авторская методика переформатирования школьного двора вместе со школьным сообществом: «Школьный двор с детьми как соавторами».

Цель: задействовать школьную территорию как полноценный центр микрорайона, сделать ее полноценным образовательным пространством, отвечающим навыкам XXI века, изменить отношения внутри школы (педагоги получают инструмент, как можно включать голос ребёнка в принятие решений).

Семинары повышения квалификации, проектные сессии и программы переподготовки специалистов для службы занятости в области благоустройства

Организация и проведение экспертной сессии  
fin-gov.ru портал о работе эффективном  
внутреннем управлении бюджетными  
средствами. Портал сформирован на  
профессиональных компетенциях Всеволода  
Владимировича Чикунова.

centre-kvadrat.ru портал про эффективном  
внешнем управлении денежными средствами а  
также практической работе по реализации  
Национальных проектов России. Портал  
сформирован на профессиональных  
компетенциях Романа Геннадьевича Памшева







Образовательный проект

Международного форума дизайнеров и архитекторов в Крыму



Организация круглых столов и привлечение инвесторов с представителями рынка благоустройства:

- учредителями питомников декоративных растений,
- производства городской мебели,
- архитектурными и ландшафтными бюро.

Обучение руководителей региональных штабов играм по аудиту благоустройства с оценкой инклюзивности общественных пространств, разработке «мастер-планов». Написание и корректировка блоков избирательных программ посвящённых вопросам финансовой деятельности, благоустройства.

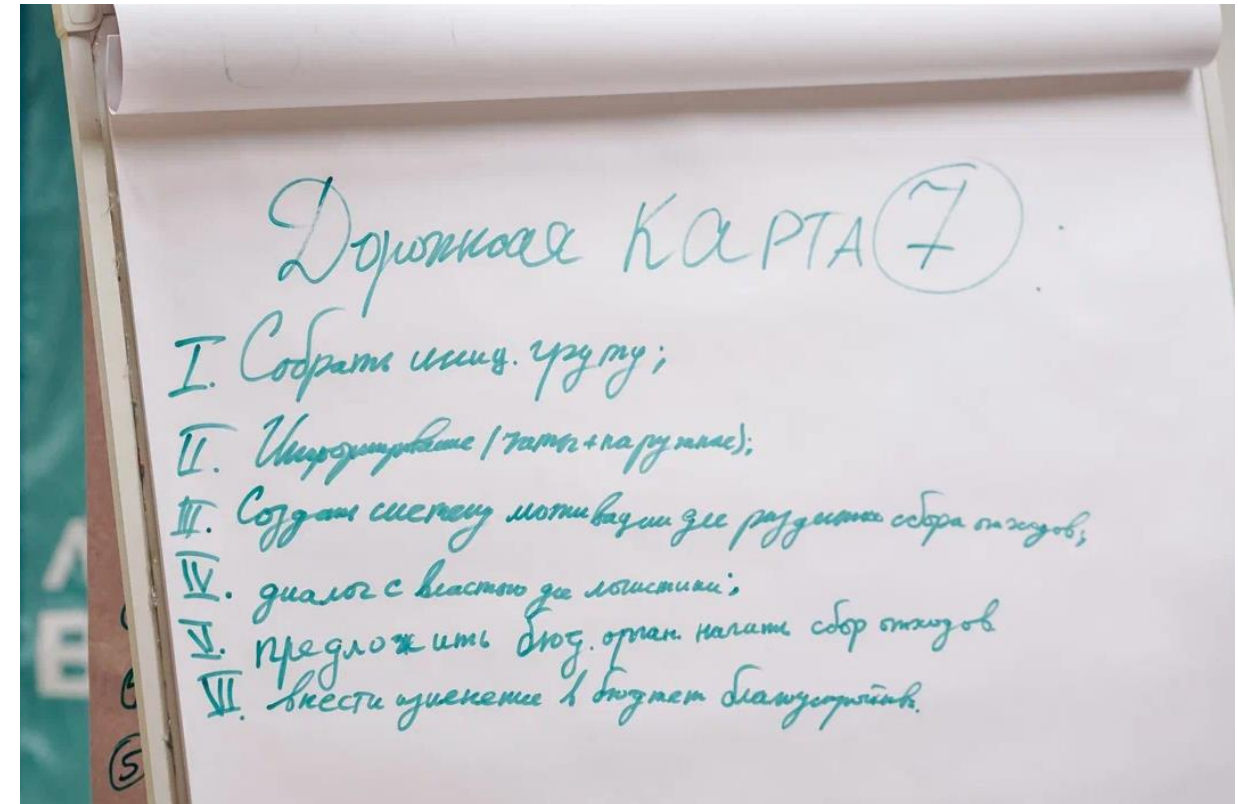
Развитие партнёрских отношений с активистами.

Проведение регулярных городских игр и спортивных мероприятий.

Сессия Ландшафтного дизайна "Вчерашние достижения - точка отсчета в Ландшафтной архитектуре"			
12:00	12:05	Макевнина Елена Анатольевна - Магистр ландшафтной архитектуры, Председатель правления РОО "МОЛА"	Вступительно слово о Ландшафтной сессии
		Мельников Сергей Валерьевич - Основатель компании "Альтрейн", заместитель председателя комитета по эффективному благоустройству и содержанию природных территорий по Московской области в "ОПОРА РОССИИ"	
12:05	12:30	Довганюк Александр Иванович - Заведующий кафедрой Ландшафтная архитектура РГАУ-МСХА им.К.А.Тимирязева	Зачем нужны городу инсталляционные сады?
12:30	12:55	Вишневский Станислав Олегович - Доцент кафедры садово-паркового хозяйства и ландшафтного проектирования Таврической Академии ФГАОУ ВО "Крымский Федеральный Университет им.В.И.Вернадского", Ландшафтный архитектор садового центра "ВЕЛЕС"	Подбор растений для частного и городского благоустройства Республики Крым
12:55	13:25	Репецкая Анна Игоревна - директор Ботанического сада им.Н.В.Багрова, заведующая кафедрой садово-паркового хозяйства и ландшафтного проектирования Таврической Академии ФГАОУ ВО "Крымский Федеральный Университет им.В.И.Вернадского"	Создание геоинформационной системы в контексте управления зелеными насаждениями
13:25	13:55	Голосова Елена Владимировна - Доктор с/х наук, профессор, руководитель лаборатории Ландшафтной архитектуры ГБС им.Н.В.Цицина РАН	Роль Ботанических садов в городе
13:55	14:25	Натанзон Денис Викторович - Архитектор, основатель компании "Natanzon Smart Design"	Управление парковыми территориями – междисциплинарный объект исследования. Среда-бизнес-государство.
14:25	14:50	Чиждова Светлана Леонидовна - Кандидат биологических наук, Арт-директор компании "Ландшафтное Искусство",	Ландшафтный свет в садах
14:50	15:10	Макевнина Елена Анатольевна - Магистр ландшафтной архитектуры, Председатель правления РОО "МОЛА"	Современные тенденции в Московском озеленение
15:10	15:35	Памшев Роман Геннадьевич - Исполнительный директор компании "Альтрейн"	Ландшафтный свет, как инструмент увеличения продаж в туристическом кластере Крыма
15:35	16:00	Довганюк Александр Иванович - Заведующий кафедрой Ландшафтная архитектура РГАУ-МСХА им.К.А.Тимирязева	Современные миксбордеры. Принцип создания.
16:00	16:30	Панельная дискуссия: "Масштабная "КОМФОРТИЗАЦИЯ" среды. Как усовершенствовать управление парковыми пространствами в интересах горожан?"	
Сессия Ландшафтного дизайна "Важное в деталях"			
15:30	16:30	Сологуб Дмитрий Борисович - к.б.н., сертифицированный аудитор систем полива CLIA от Европейской ирригационной ассоциации, Генеральный директор компании "Альтрейн"	Системы полива в условиях засушливого климата

Организация международного форума, посвященного особенностям благоустройства Крыма в составе компании Альтрейн

Экспертная сессия партии Новые люди при подготовке к выборам мэра Москвы. Вместе с местными жителями мы обсуждали особенности компенсационного озеленения при строительстве северной хорды.





Проектный семинар — это особый вид мероприятия, на котором участники получают знания и вырабатывают решение самостоятельно. Основные его отличия от мероприятий другого типа — высокая интенсивность группового взаимодействия, активность и самостоятельность участников, актуальный опыт и личное переживание.

Проектные семинары — удобный и эффективный инструмент, позволяющий еще на стадии подготовки к проектированию территории получить качественную обратную связь от людей, которые в дальнейшем будут ее использовать. Посредством проектных семинаров и иных методик реализуется принцип соучаствующего проектирования. Данная практика все еще является относительно новой для России, но становится все более востребованной

Соучаствующее проектирование — это процесс проектирования с вовлечением различных групп людей, а не только профессиональных разработчиков проекта. Это могут быть жители близлежащих домов, местные сообщества, активисты, представители местной администрации, локального бизнеса, инвесторов, экспертного сообщества. Все заинтересованные в проекте стороны совместно определяют цели и задачи развития территории, выявляют истинные проблемы и потребности людей, совместно принимают решения, разрешают конфликты и повышают эффективность проекта. Опрос жителей населенного пункта, как правило, проводится параллельно с проектным семинаром, содержит большой перечень вопросов и позволяет охватить более широкий круг людей. Также в ходе опроса можно, например, узнать историю проектируемой местности, как ее помнят жители, или пожелания по наименованию парка или сквера.

В ходе проектного семинара упор делается на эмоциональную составляющую и проработку сценариев использования территории — то, чем жители хотели бы там заниматься. Например, кататься на лыжах или играть с детьми

## Проектный семинар

Мероприятие с разнообразным составом участников: горожане, НКО, бизнес-сообщества, представители общественных учреждений, эксперты и пр. Проектный семинар проводится для обсуждения запросов заинтересованных сторон и достижения консенсуса по вопросам дальнейшего развития проекта.

### ФОРМАТ

- 2–3 часа
- До 100 участников

### УЧАСТНИКИ

- Администрация города
- Ведущий, модераторы и протоколист семинара
- Горожане
- Эксперты
- Партнеры в реализации проекта
- СМИ

### КАК МЫ ПРОВОДИМ ПРОЕКТНЫЙ СЕМИНАР

Определить площадку проведения. Это может быть общественное пространство вблизи территории реализации проекта;

Подготовить предпроектную аналитику, программу проектного семинара, а также материалы для работы: информационные материалы о проекте, анкетные листы с вопросами для группового обсуждения и пр.;

Провести фотосъемку мероприятия, пригласить СМИ;

Разделить участников семинара по группам, закрепив за каждой модератора, и раздать подготовленные материалы;

Задать участникам вопросы по проекту. Например, какие функции они хотят увидеть на территории проекта в будущем. Попросить отметить на карте территории или на схеме объекта местоположение желаемых функций;

Предложить участникам презентовать результаты работы каждой группы;

Подвести итоги семинара, обозначить следующие этапы проекта, оставить ссылки на проект;

Проанализировать все групповые дискуссии, составить отчет и опубликовать основные выводы в социальных сетях и СМИ.

### Форматы консультирования

- Интервью, в том числе глубинные, с жителями территории для выявления особенностей территории, исторических, архитектурных и иных аспектов, которые необходимо учитывать при разработке проекта;
  - Проведение фокус-групп и опросов, для формирования статистических данных об отношении жителей к планируемому проекту, наиболее распространенных запросов и пожеланий жителей;
  - Использование онлайн-опросов и онлайн-анкетирования, посредством специальных интернет-платформ или социальных сетей для наибольшего охвата аудитории;
  - Привлечение детей в игровой форме— проведение конкурсов, игр и иных мероприятий, интересует их видение будущего развития территории;
  - Проведение экскурсий и прогулок по территории будущей реализации проекта совместно с жителями и экспертами (историками, градостроителями, лидерами сообществ) для определения приоритетных сценариев развития территории;
  - Проведение публичных слушаний наиболее эффективно применять для согласования с гражданами разработанного эскиза проекта
  - Проведение общественных обсуждений в очном формате или онлайн, для выявления приоритетных сценариев развития территории, желаемого функционального наполнения территории в соответствии с пожеланиями жителей, а также для сбора мнений и пожеланий к уже разработанной концепции проекта.
  - Проведение экспозиции проекта, для ознакомления жителей с разработанным проектом
  - перед проведением мероприятий по согласованию и утверждению
- 
- Иные типы, позволяющие разработчику проекта получить информацию о пожеланиях,
  - идеях и мнении жителей, для учета в разрабатываемом эскизном проекте



## . Форматы консультирования

Рекомендации по дистанционным форматам консультирования:

Проведение онлайн-голосований и опросов предоставляет возможность жителям выбрать из нескольких вариантов наиболее предпочтительный и может касаться выбора территории реализации проекта, выбора стратегии разработки документа, определение основной концепции будущей территории и др. На онлайн-голосование рекомендуется выносить значимые стратегические вопросы, в которых важен учет мнения жителей. В иных случаях рекомендуется проводить онлайн-опрос.

Онлайн-опрос позволяет разработчику выделить основные заинтересованные категории населения, собрать социологические данные различного характера, в зависимости от цели и поставленных вопросов. Глубинные интервью посредством онлайн-сервисов видео-коммуникации или телефонных звонков. Позволяет разработчику получить от жителей и экспертов более комплексную и полную информацию, нежели чем посредством проведения опросов.

Краудсорсинг — использование специализированных цифровых платформ, на которых жители путем коллективной работы, могут сформулировать идеи, выработать единое консолидированное мнение о проекте, предложить набор решений или пожеланий к проекту.

Формирование онлайн-сообщества проекта из заинтересованных жителей или волонтеров, которые могут участвовать в опросе населения, мониторинге СМИ и социальных сетей, заниматься продвижением проекта в социальных сетях. Координация работы сообщества осуществляется на специально созданной странице в социальных сетях или мессенджерах.

Чат-боты — цифровой инструмент, который реализован в формате виртуального собеседника, по факту это алгоритм вопросов и ответов, который уточняет потребности или информирует пользователей о проекте с помощью текста или голоса.

Онлайн-обсуждения.

В случае осуществления участия граждан в утверждении документа в дистанционном формате рекомендуется проведение общественных обсуждений с обязательной экспозицией проекта посредством онлайн-платформ. Общественные обсуждения проводятся на официальном портале администрации в сети Интернет на странице «Общественные обсуждения», либо на официальном сайте проекта, путем размещения проекта и информационных материалов к нему и проведения экспозиции проекта. Также возможно размещение проекта на страницах в социальных сетях (с обязательным указанием официального сайта

Суть проекта:

- Проведение конкурсов на разработку концепций парков и общественных пространств.
- Организация общественных слушаний с привлечением специалистов по дендрологии, ландшафтной архитектуре, психологии.
- Формирование практических конкурсов с целью оценки компетенции проектных бюро разрабатывающих концепции благоустройства.
- Инженерное сопровождение и аудит работ по реализации благоустройства.
- Обучение и повышение квалификации для сотрудников администрации города от естественных за работу с проектными бюро и подрядными организациями.
- Конкурс на создание выставочных садов в рамках презентации ландшафтными бюро своих концепций благоустройства общественных пространств.
- Организация работы с населением в рамках проекта “Инициативное бюджетирование”.
- Менторство региональных ландшафтных бюро, гражданпроектов при разработке проектов благоустройства общественных пространств.
- Обучение проектированию на отечественном программном обеспечении. Поддержка и установка Российской ПО, для проектирования благоустройства.
- Проведение конкурсов на разработку светового “дизайн кода” города.

Удорожание работ в связи с реализацией в зимой с необходимостью разбивать снег и лед. Нарушение технологий при прокладке коммуникаций у деревьев.



Нарушение:

"СП 42.13330.2011. Свод правил. Градостроительство. Планировка и застройка городских и сельских поселений. Актуализированная редакция СНиП 2.07.01-89\*" (утв. Приказом Минрегиона РФ от 28.12.2010 N 820) (СП 42.13330.2016)



Расстояние от зданий и сооружений, а также объектов инженерного благоустройства до деревьев и кустарников следует принимать в соответствии с таб. 11.1

Здание, сооружение, объект инженерного благоустройства	Расстояния, м, от здания, сооружения, объекта до оси	
	ствола дерева	кустарника
Наружная стена здания и сооружения	5,0	1,5
Край трамвайного полотна	5,0	3,0
Край тротуара и садовой дорожки	0,7	0,5
Край проезжей части улиц, кромка укрепленной полосы обочины дороги или бровка канавы	2,0	1,0
Мачта и опора осветительной сети, трамвая, мостовая опора и эстакада	4,0	-
Подшва откоса, террасы и др.	1,0	0,5
Подшва или внутренняя грань подпорной стенки	3,0	1,0
Подземные сети:		
газопровод, канализация	1,5	-
тепловая сеть (стенка канала, тоннеля или оболочка при бесканальной прокладке)	2,0	1,0
водопровод, дренаж	2,0	-
силовой кабель и кабель связи	2,0	0,7

Примечания. 1. Приведенные нормы относятся к деревьям с диаметром кроны не более 5 м и должны быть увеличены для деревьев с кроной большего диаметра.  
2. Расстояния от воздушных линий электропередачи до деревьев следует принимать по Правилам устройства электроустановок (ПУЭ).

## **Консультационное сопровождение управленческих команд и проект**

Цель услуги: повышение эффективности реализации задач проекта за счет централизации; документооборот и сбор отчетности от участников проекта.

В качестве администратора проекта берем на себя:

обеспечение эффективного мониторинга состояния проекта на всех этапах его реализации;

обеспечение оперативного обмена информацией между участниками проекта; формирование: отчетности, аналитики по состоянию проекта, и базы данных по проекту.

Наши специалисты обладают экспертными знаниями и опытом в области инвестиционного консалтинга, что позволяет нам успешно реализовывать проекты различной сложности.

## Консультации в части реализации государственно-частного партнёрства и муниципально-частного партнёрства

Наша компания предоставляет профессиональные консультации в области реализации проектов государственно-частного партнёрства и муниципально-частного партнёрства. Мы помогаем нашим клиентам разобраться в тонкостях законодательства, выбрать оптимальную модель партнёрства, разработать проектную документацию и успешно пройти конкурсные процедуры.

Обратившись к нам за консультацией, вы получите ценные рекомендации, которые помогут вам реализовать ваш проект ГЧП или МЧП максимально эффективно и в соответствии с законодательством.

В рамках работы над ГЧП/МЧП-проектом мы выполним:

- определение оптимальной правовой схемы реализации проекта;
- разработку архитектурно-планировочной концепции проекта;
- разработку ключевых условий проекта;
- анализ имущественного комплекса вовлеченного в проект;
- участие в переговорах с публичной стороной;

разработку и поэтапное согласование проекта концессионного соглашения, ТЭО, финмодели и приложений. Наши специалисты обладают глубоким пониманием специфики ГЧП и МЧП, имеют значительный опыт работы с государственными и муниципальными заказчиками. Мы предоставляем индивидуальный подход к каждому клиенту, учитывая особенности его проекта и потребности.



### **Фокус- группа**

Мероприятие с представителями определенной группы пользователей (например, вело активисты, владельцы собак, любители зимних видов спорта и т. д.) для обсуждения их запросов и предложений по проекту.

#### **ФОРМАТ**

- 1,5–2 часа 5–7 участников

#### **УЧАСТНИКИ**

- Администрация города Модератор, ведущий фокус-группы.Горожане (представители группы горожан с общими интересами)
- Партнеры в реализации проекта

### **Субботник-Чистые игры**

Мероприятие с участием куратора для уборки территории, обучения посадке и уходу за растениями и экологического просвещения

#### **ФОРМАТ**

- От 2 часов Без ограничения по количеству участников

#### **УЧАСТНИКИ**

- Администрация города .Горожане. Куратор просветительской части (садовник,эколог)

## **Дизайн-игра**

Встреча в интерактивном формате для формирования общего видения будущего проекта и решения конкретных проектных задач.

### **ФОРМАТ**

- От 2,5 часов До 30 участников

### **УЧАСТНИКИ**

- Администрация города. Ведущий, модераторы и протоколист игры. Потенциальные пользователи проекта. Партнеры в реализации проекта

## **Проектный семинар**

Мероприятие с разнообразным составом участников: горожане, НКО, бизнес-сообщества, представители общественных учреждений, эксперты и пр.

Проектный семинар проводится для обсуждения запросов заинтересованных сторон и достижения консенсуса по вопросам дальнейшего развития проекта.

### **ФОРМАТ**

- 2–3 часа До 100 участников

### **УЧАСТНИКИ**

- Администрация города Ведущий, модераторы и протоколист семинара. Горожане Эксперты Партнеры в реализации проекта СМИ

## **Практическая мастерская**

Мероприятие с целью тестирования гипотез и реализации быстрых изменений, открытое для всех горожан для получения практических навыков по преобразованию среды под руководством куратора.

### **ФОРМАТ**

- от 4 ч возможно проведение серии мастерских) Без ограничения по количеству участников

### **УЧАСТНИКИ**

- Администрация города Горожане Куратор с практическим опытом по теме мастерской (например, плотник или художник)
- СМИ

## Культурно-общественный центр

### КОНТЕКСТ

### РЕШЕНИЕ

#### ПРОБЛЕМЫ

- Жилые комплексы, лишенные социальной инфраструктуры
- Соседи, не имеющие представления друг о друге
- Рост социальной напряженности
- Отсутствие базового контроля над своим жизненным пространством
- Дом – пространство для сна, центр города – для жизни
- Ежедневная маятниковая миграция дом – работа – дом с большими временными затратами на дорогу

#### РИСКИ

- Отсутствие привязанности к собственному дому – больше ротация
- Небрежное отношение к жилому пространству – выше издержки
- Изолированность жильцов – неумение решать общие задачи
- Типовой жилой проект – неудовлетворительный для более платежеспособной аудитории

#### СУТЬ

Создание локального культурно-общественного центра.

Центр может существовать, объединяя в себе форматы культурного центра, комьюнити-центра и коворкинга.

#### ФОРМАТЫ

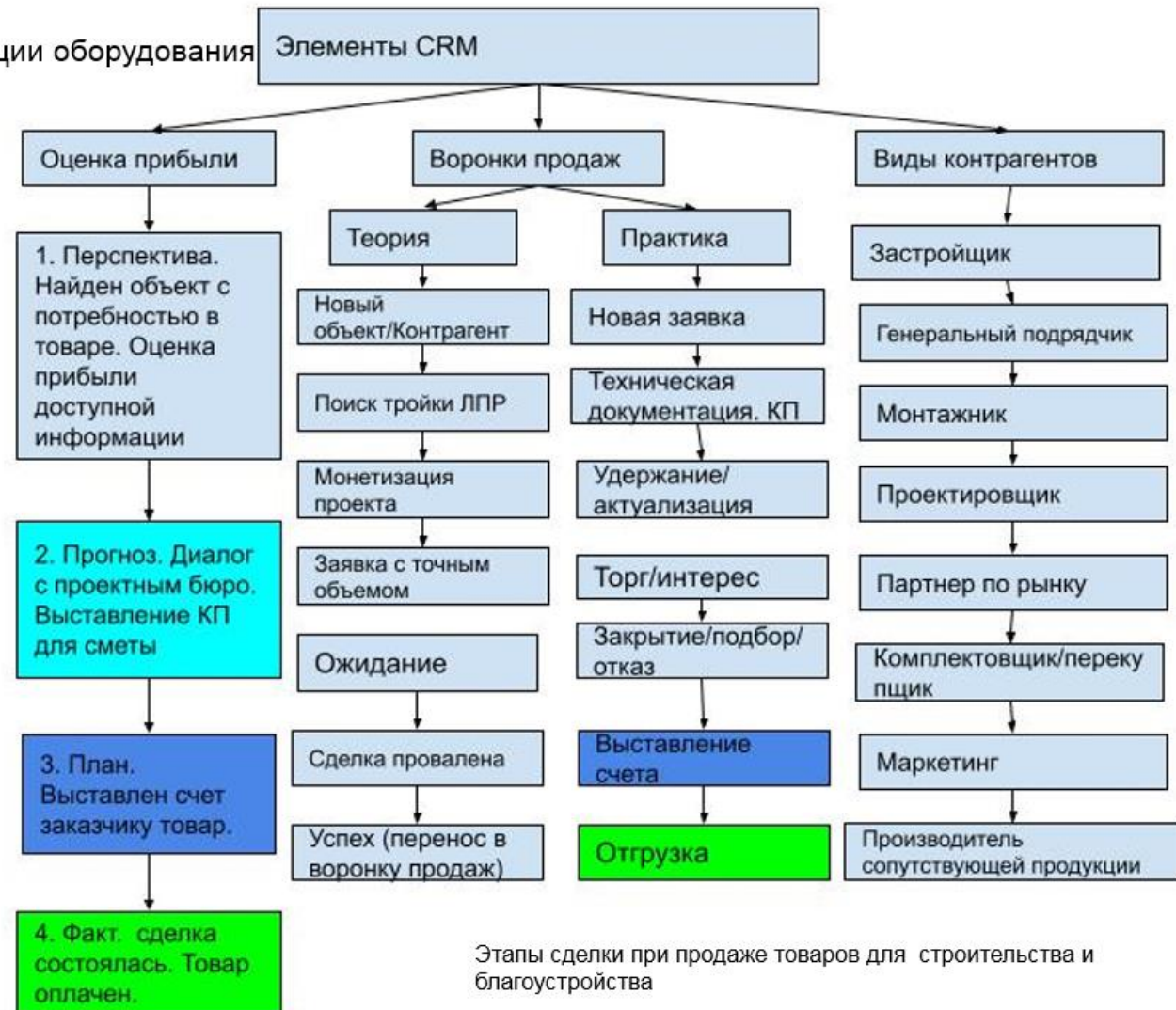
Также в центре могут быть:

- лекторий
- кафе
- антикафе
- общественная библиотека
- киноклуб
- танцкласс
- галерея
- клуб иностранных языков
- мастерская
- и др.

## Схема из теоретического семинара

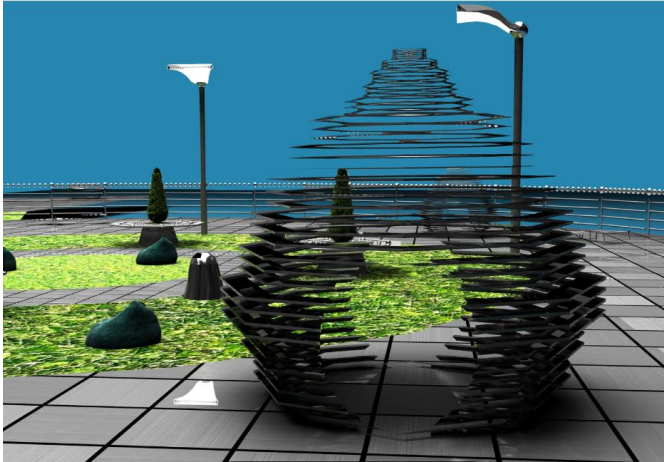
Схема планирования и работы при реализации оборудования для строительства и благоустройства.

Главным отличием данной системы продаж, это ведение сделки со стадии «концепции» до стадии реализации. Данная сформированная модель планирования позволяет прогнозировать как прибыль компании, так и загрузку производства. В итоге менеджеры получают свой процент с продаж за каждый блок информации, полученный для реализации сделки, это минимизирует внутреннюю конкуренцию и позволяет сосредоточиться на главной цели компании. Достижение прибыли. По желанию менеджеры выбирают свой специалитет. Работа с архитектурными бюро, по поиск объектов с потенциальным спросом или работа по строительным площадкам. Сама сделка на разных стадиях и воронках, может передаваться от одного менеджера к другому.





# Услуги для предпринимателей в области производства малых архитектурных форм. Разработка авторского дизайна малых архитектурных форм



вторая модель:  
скамейка - качели





## **Стратегические проекты территориального развития.**

Проекты с реализацией до года и расширенной командой специалистов из разных компаний с привлечением внешних экспертов.

### **Стратегическое проектирование:**

- Световой дизайн код города
- Брендинг и маркетинг территорий
- Дизайн код города
- Мастер-планирование
- Проектирование спортивных кластеров
- Социокультурные проекты
- Проекты развития туристской инфраструктуры
- Комплексное развитие территорий
- Стратегические коммуникации
- Исследования и отраслевая аналитика
- Проведение стратегических форсайт сессий
- Привлечение инвестиций в развитие общественных пространств
- Разработка муниципальных и региональных программ в соответствии с федеральными индексами качества и стандартами качества городской среды, жизни и цифровой трансформации населенного пункта и региона

## **СВЕТОВОЕ МАСТЕР-ПЛАНИРОВАНИЕ**

Проектирование городского освещения надо начинать с самого высокого уровня – с разработки единой концепции освещения города. Применяемая нами методика светового мастер-планирования объединяет лучшие отечественные и зарубежные подходы. По этой комплексной методике выполнены концепции освещения городов Поволжья, Кольского полуострова и других регионов России.

Структурно-функциональный подход

рассматривает город как сочетание городского каркаса, ткани и «плазмы», предлагая для освещения каждой составляющей свои решения.

Маркетинговый подход

заключается в разработке светового бренда города в 4 измерениях:

Функциональном,

Ментальном,

Социальном,

Духовном.

Ментальные карты

в световом мастер-планировании используются также и они - для каждого из 5 элементов (путей, районов, границ, узлов и ориентиров) применяются особые методы формирования и гармонизации ночного образа.

Ландшафтный подход

в светопространственном проектировании заключается в выявлении видовых точек, визуальных бассейнов и построении ночных панорам.

## **ОБЩЕСТВЕННЫЕ ПРОСТРАНСТВА**

Анализ отечественного и зарубежного опыта освещения общественных пространств вкупе со знаниями в области урбанистики, архитектуры и маркетинга позволил создать на стыке наук комплексную методику проектирования.

Проекты освещения общественных пространств города включают исторический, градостроительный, архитектурно-ландшафтный анализ, подбор ассоциативного ряда, световое зонирование и светопланировку, расчеты освещения и подбор светового оборудования.

Территориальный брендинг — это процесс создания и продвижения уникального имиджа определенной географической территории, такой как отдельный город, область или целый регион.

Создание и внедрение территориального бренда позволяет повысить узнаваемость, туристическую и инвестиционную привлекательность региона, стимулировать его экономическое развитие.

В процессе разработки успешной стратегии территориального брендинга необходим анализ конкурентных преимуществ местности, ее потенциала, исторических особенностей и культурного наследия, а также сбор информации о региональных брендах, народных и художественных промыслах, достопримечательностях и учреждениях культуры.

Мы поговорили с экспертами в области территориального брендинга о современных коммуникационных трендах и практиках, а также результатах, которых ожидают заказчики и разработчики.

«Безусловно, туристическое брендование территории ставит своей главной целью привлечение внимание потенциальных гостей региона, раскрытие его внутреннего потенциала. Благодаря нестандартному решению, объединяющему природу и промышленность, удалось найти яркую форму, которая не оставляет аудиторию равнодушной.

Территориальный брендинг  
рамках работы над проектом мы охватываем 6 аспектов.

Туризм. Выявляем туристический потенциал, определяем интересные для посещения локации.

Экспорт. Анализируем готовность жителей других регионов приобретать продукты местного производства.

Население. Демонстрируем гостеприимность, доброжелательность местных жителей, улучшаем социальное настроение.

Культура. Определяем историческую ценность местности. Обращаемся к достижениям в области кинематографа, музыки, живописи, спорта, литературы.

Инвестиции. Рассказываем о возможностях для проживания, работы, обучения.

Управление. Составляем портфолио принятых решений, статистику в области развития инфраструктуры.

На основе социокультурных исследований, выявлении потребностей населения, анализа экономического сектора разрабатываем городской дизайн-код, а также информационную платформу объекта. После формирования имиджа определяем каналы продвижения для воздействия на целевую аудиторию.

Брендинг малых городов, районов или других территорий включает создание слоганов, визуальной символики, которые используют при оформлении общественного транспорта и остановок, арт-объектов, въездных стел, фасадов зданий. В каждый элемент которой мы вкладываем мощный посыл, эмоциональное обращение.

Дизайн-код — это проиллюстрированный набор правил, требований и рекомендаций по вопросам облика города, который принят городскими властями, следящими за его исполнением.

В России под дизайн-кодом обычно понимают правила размещения вывесок, хотя дизайн-код может определять и то, как выглядит город в целом: какая в нем наружная реклама, как содержать фасады зданий, как развивать облик улиц и общественных пространств, какую ставить уличную мебель и малые архитектурные формы, как выглядит городская навигация, символика и как их применять.

В отличие от градостроительных документов, которые определяют как строить город, дизайн-код говорит, как город должен выглядеть.

Требования к облику городской среды есть в том или ином виде в документах всех российских городов, они содержатся в различных правилах содержания фасадов, требованиях к размещению рекламы и вывесок, но обычно они обрывочны и слабо конкретизированы. В настоящем же дизайн-коде требования расписаны полноценно, есть подробная графическая часть, которая показывает, как, например, размещать вывески на зданиях.



Разрабатываем и согласовываем со всеми сторонами мастер-план развития территории разного масштаба - от парковых комплексов до исторических центров

Что включено в услугу:

- 1. Комплексный анализ территории историко-культурный социально-экономический транспортно-пешеходной инфраструктуры объектов жилой, общественно-деловой и социальной инфраструктуры природно-рекреационного комплекса туристической отрасли систем жизнеобеспечения действующей градостроительной документации
- 2. Формирование видения перспективного развития цели и задачи принципы мастер-плана КРІ по основным стратегическим направлениям
- 3. Стратегические направления развития конкретные проекты через подход “вызов-задача” предварительная стоимость реализации структура финансирования порядок и сроки реализации проектов в направлениях развития

Этапы

- 1. Разработка организационно-управленческой модели Стратегические проекты территориального развития. Мастер-планы, дизайн-коды, регламенты и методики
- 2. .Диагностика существующей ситуации в город
- 3. Запуск и анонсирование процесса разработки проекта
- 4. Формирование сценариев городского развития
- 5. Формирование видения городского развития
- 6. Разработка ключевых проектов городского развития
- 7. Детализация основных направлений городского развития
- 8. Разработка структуры реализации и мониторинга исполнения мастер-плана

Срок: от 3 до 18 месяцев

Мы создадим современное пространство для развития массового спорта, формирования точек притяжения и коммуникативной среды людей.

Что входит в проектирование спортивных объектов

Особенности:

Разработка концепции спортивного пространства, работа с деталями территории и эстетической составляющей;

Разработка индивидуальных решения под конкретную территорию с учетом социологических исследований;

Разработка проектных решений по насыщению спортивным оборудованием совместно с заслуженными мастерами спорта.

Мы создаём спорткомплексы на открытом воздухе, которые объединяют и комбинируют несколько различных зон для различных дисциплин.

- Воркаут-тренажёры.
- Волейбольное поле.
- Баскетбольная площадка.
- Футбольная коробка.
- Мешки для единоборств.
- Столы для настольного тенниса.
- Беговая дорожка.
- Открытый участок для групповых тренировок.
- Паркур-зона.
- Любительские скалодромы.
- Верёвочные парки.
- Роллерские, скейтерские рампы, трамплины, памп-треки.

Этапы проектирования спортивных сооружений

- 1.Собираем данные о территории. Ориентируемся на инфраструктуру района, плотность населения, размер участка под строительства и другие факторы.
- 2.Разрабатываем дизайн. Работаем над эстетической составляющей, делаем кластеры функциональными, удобными и привлекательными.
- 3.Подбираем тренажёры для востребованных дисциплин с расчётом на разные возрастные группы.
- 4.Выполняем проектирование открытых спортивных площадок, учитывая международные тренды организации пространства.
- 5.Проводим строительство под ключ, строго соблюдая сроки.

Срок выполнения проекта составляет от 30 до 120 рабочих

Воплощаем задачи по активации/продюсированию/социокультурному развитию территории. Результат напрямую зависит от поставленной задачи

Что включено в услугу:

- 1. Предварительный анализ поставленной задачи
  - существующий контекст территории
  - возможности и варианты решения задачи
  - интересные территории
  - возможность долгосрочного устойчивого решения
- 2. Формирование предложения по решению кейса
  - предварительная концепция решения задачи
  - связка с имеющимися возможностями софинансирования через фонды/государственные программы
  - сроки и планы по дальнейшей работе

Этапы

- 1. Социокультурный анализ города
- 2. Проведение качественных и количественных социологических исследований
- 3. Формирование гипотез для будущих проектов
- 4. Определение приоритетной гипотезы совместно с жителями города
- 5. Определение пула основных организаторов и партнеров
- 6. Определение грантового конкурса для подачи заявки
- 7. Формирование и подача заявки на грантовый конкурс
- 8. Заключение соглашения с грантодателем
- 9. Реализация мероприятий согласно календарному плану
- 10. Реализация грантового бюджета
- 11. Проведение итоговой пресс-конференции проекта
- 12. Сдача финансовой и аналитической отчетности

Срок: от 1 месяца до долгосрочного сотрудничества

Проект развития туристской инфраструктуры, основанный на маркетинговой концепции, включающий в себя генеральный план застройки территории, проекты интерьера и экстерьера юнитов, сметный расчет

Что включено в услугу:

1. Анализ рынка

- статистика
- конкурентный анализ в регионе
- ценовая политика объектов
- репутация и отзывы

2. Анализ региона, агломерации, территории

- контекст через PEST, SWOT анализ
- анализ лидеров общественного мнения

3. Маркетинговая концепция

- tone of voice
- функциональная модель
- анализ потенциальных заказчиков
- адаптация к тренда

4. Финансовая модель

- перечень юнитов из функциональной модели
- финансовая модель
- расчет окупаемости и капитализации

5. Разработка архитектурных решений

- анализ планировочных ограничений и обременений участка
- разработка генерального плана территории
- формирование дизайн-проектов интерьера и экстерьера ключевых юнитов
- сметный расчет и комплектация юнитов

Этапы

1. Полевой анализ участка под застройку
2. Исследование территории и целевой аудитории
3. Анализ планировочных ограничений и обременений
4. Разработка рамочной концепции проекта
5. Формирование финансовой модели
6. Разработка проекта планировки территории
7. Разработка дизайн-проектов юнитов
8. Авторский надзор за строительством

Комплексное развитие территорий

Результаты:

Аналитический отчет, включающий рекомендации по размещению новых объектов в городе с учетом требований по развитию бренда.

Направления работ:

- развитие застроенной территории
- комплексное освоение территорий

Этапы работы:

- разработка методологии проекта
- подготовка пространственной модели территории
- социокультурное моделирование территории
- рамочное управление финансами проекта

Устойчивое и комплексное развитие территорий, учитывающее интересы всех участников рынка — приоритет наших проектов. Для разработки социокультурных концепций и функциональных моделей, закладываемых в основу управленческих и экономических стратегий, готовятся брифы и детализированные технические задания.

Мы создаем социокультурные концепции с учетом запросов жителей, бизнеса, а также представителей власти на конкретно заданной территории. Наша работа основана на функциональных моделях, адаптированных под уникальные особенности каждой зоны для оптимального использования ресурсов и пространства.

Индивидуальный анализ и понимание потребностей каждой территории и ее жителей — наша ключевая задача.

Мы стремимся создать модели, которые способствуют социокультурному развитию и экономическому росту.



## Развитие территорий

### КОМПЛЕКСНОЕ РАЗВИТИЕ ТЕРРИТОРИЙ

- Проектирование на основе всестороннего анализа и исследования, которое учитывает социально-экономические аспекты, стратегический план развития территории, адекватную модель управления и функциональную программу.
- Разработка бренда и дизайна, поддерживающего местную идентичность, как основа для развития предпринимательства.
- В процессе работы команду дополняют местные эксперты, ведь главный успех в конечном итоге - создать жизнеспособную систему с минимизацией внешнего участия, чтобы проект был присвоен местными сообществами как собственный.
- Максимальная эффективность финансовых вложений в проект: решение за счет него социальных, экономических, экологических, инфраструктурных, культурных и образовательных задач.

### ПРИРОДНАЯ УРБАНИСТИКА

- Туристическая инфраструктура и мастерпланирование природных территорий, включая социальную и экономическую составляющую.
- Проекты формирования устойчивых экосистем в городских пространствах - актуально для зеленых массивов в городе, набережных, для создания водно-зеленого каркаса города.

Комплекс правил, определяющих принципы позиционирования территории

- Направления работ:
- Развитие туристских территорий
- Идеология общественных пространств
- Брендирование городов и территорий
- Навигация на территории
- Этапы работы:
- Выработка гипотез для позиционирования территории
- Предпроектный анализ территории
- Сегментация пользователей территории
- Поиск инсайтов в аудитории стейкхолдеров
- Разработка бренд-платформы территории
- Разработка или адаптация айдентики

Территориальный брендинг играет важную роль при формировании уникального образа города или региона. Развитие бренда города обеспечивает приток инвестиций, популяризацию места как туристического направления, усиливает локальную идентичность. Мы также придаем особое значение развитию исторической среды как ключевого компонента создания привлекательного образа, который становится важным элементом развития бренда города.

Наш подход включает в себя анализ направлений развития туризма для определения стратегий, способствующих привлечению туристического потока и формированию привлекательного облика города. Мы создаем стратегии, учитывающие образ города и развивающие его бренд в соответствии с уникальными особенностями и потенциалом.

Специалисты по стратегическим коммуникациям аналитического центра МУФ осуществляют разработку стратегии брендинга территорий, опираясь на анализ и определение потребностей и предпочтений целевой аудитории. Мы работаем над формированием подходов, стимулирующих развитие бренда города как привлекательного и живого пространства для жителей и туристов.

Исследование территории или отрасли под ключ по вашему запросу, отражающее существующую ситуацию и возможные перспективы развития.

Направления работ:

- малое и среднее предпринимательство
- профили городов
- расчет плотности населения
- определение пешеходных и транспортных потоков
- распределение предпринимательской деятельности на территории
- определение состояния озеленения в городе
- Этапы работы:
- разработка методологии исследования
- сбор и обработка количественных и качественных данных
- анализ градостроительной документации
- анализ данных и интерпретация полученных результатов
- подготовка финальных аналитических материалов

GIS-анализ (ГИС-анализ) территории — это пространственное исследование с использованием ГИС-технологий. Мы владеем различными инструментами анализа пространственных данных, позволяющими находить паттерны и инсайты, которые не удастся обнаружить иными способами.

Основные этапы геоинформационного исследования включают сбор и обработку данных, а также анализ и интерпретацию полученных результатов. Результаты GIS-анализа территории используются для разработки стратегий и планов развития, принятия решений о размещении новых объектов, оптимизации транспортной и коммунальной инфраструктуры, оценки экологического состояния и других задач, имеющих пространственное измерение.

Кроме анализа пространственных данных, мы предлагаем работы по проведению отраслевой аналитики, включающие количественные исследования. Такой анализ представляет собой важный инструмент для понимания и прогнозирования развития территорий и их инфраструктуры. Количественные исследования в урбанистике позволяют получить точные и объективные данные о различных аспектах городской жизни.

Стратегические проекты территориального развития.

Исследования и отраслевая аналитика

Исследования и отраслевая аналитика

Результаты:

Исследование территории или отрасли под ключ по вашему запросу, отражающее существующую ситуацию и возможные перспективы развития.

Аналитический центр МУФ специализируется на геопространственной и отраслевой аналитике, основывающейся на количественных методах исследований в урбанистике.

Направления работ:

- малое и среднее предпринимательство
- профили городов
- расчет плотности населения
- определение пешеходных и транспортных потоков
- распределение предпринимательской деятельности на территории
- определение состояния озеленения в городе
- Этапы работы:
- разработка методологии исследования
- сбор и обработка количественных и качественных данных
- анализ градостроительной документации
- анализ данных и интерпретация полученных результатов
- подготовка финальных аналитических материалов

GIS-анализ (ГИС-анализ) территории — это пространственное исследование с использованием ГИС-технологий. Мы владеем различными инструментами анализа пространственных данных, позволяющими находить паттерны и инсайты, которые не удастся обнаружить иными способами.

Основные этапы геоинформационного исследования включают сбор и обработку данных, а также анализ и интерпретацию полученных результатов.

Результаты GIS-анализа территории используются для разработки стратегий и планов развития, принятия решений о размещении новых объектов, оптимизации транспортной и коммунальной инфраструктуры, оценки экологического состояния и других задач, имеющих пространственное измерение.

Кроме анализа пространственных данных, мы предлагаем работы по проведению отраслевой аналитики, включающие количественные исследования. Такой анализ представляет собой важный инструмент для понимания и прогнозирования развития территорий и их инфраструктуры. Количественные исследования в урбанистике позволяют получить точные и объективные данные о различных аспектах городской жизни.

Форсайт сессия может быть как одним из инструментов комплексного мастер планирования так и самостоятельное формирование совместной стратегии будущего отдельной территории. При работе с городской средой мы выделяем следующие направления:

1. Молодёжная политика и образование,
2. Медицина,
3. Спортивная инфраструктура
4. Развитие культуры и туризма,
5. Комфортная среда и озеленение,
6. Условия для запуска малого бизнеса,
7. Привлечение в регион крупного бизнеса и инвестиции.

Метод форсайтов, который применяется в России в проектно менеджменте последние лет пять. Форсайт – буквально, взгляд в будущее, метод прогнозирования, в котором учитываются текущие тренды, их возможности и угрозы для общества или территории.

Форсайт-сессия

- Определение потребности сессии.
- Проектирование сессии.
- Организация сессии.
- Проведение сессии.
- Обработка материала и сборка результатов сессии.
- Продукты сессии и размещение результатов сессии во внешней среды.

Когда мы произносим слово «форсайт», то имеем в виду одно из нижеследующего.

- Способ организации своей деятельности — выстраивание проектов изменений; вложение своего времени и усилий, поддержка людей и их активности, которые продвигают к желаемому образу будущего.
- Способ мышления — от будущего к настоящему, от образа будущего к сегодняшней ситуации через точки необходимого приложения усилий.
- Технология (способ) организации групповой работы — определенные правила проведения работ по формированию образа будущего и способа его достижения, которые включают в себя правила сбора участников работы; процедуры и шаги проведения групповой работы; правила и техники модерации; способы достижения и фиксации договоренностей; способы упаковки и презентации материалов для представления другим заинтересованным лицам.
- Продукт — конкретный документ (прогноз, дорожная карта), который становится справочником, поддержкой или даже руководством при принятии решений, ориентированных на значительный масштаб и длительные сроки.



Благоустройство должно быть экономически целесообразно, так как происходит за счет привлечения инфраструктурных инвестиций.

При дефиците денежных средств городские администрации вынуждены полагаться на местный бизнес, частные инициативы и партнерство с муниципальными органами.

Для повышения качества городской среды необходимо искать решения, способные улучшить общественные пространства в условиях ограниченных бюджетов.

**ИНИЦИАТИВНОЕ БЮДЖЕТИРОВАНИЕ (инициативного бюджетирования)** – общее название, используемое для обозначения совокупности практик вовлечения граждан в бюджетный процесс в Российской Федерации, объединенных идеологией гражданского участия, а также сфера государственного и муниципального регулирования участия населения в определении и выборе проектов, финансируемых за счет средств соответствующих бюджетов и последующем контроле за реализацией отобранных проектов со стороны граждан.

В законе о некоммерческих организациях (от 12.01.1996 № 7-ФЗ) для социально ориентированных НКО расширен перечень видов деятельности с правом на господдержку.

Соответствующий Федеральный закон от 30.09.2024 № 333-ФЗ опубликован на Официальном интернет-портале правовой информации.

Напомним, органы государственной власти и местного самоуправления могут оказывать поддержку социально ориентированным некоммерческим организациям, осуществляющим в соответствии с учредительными документами виды деятельности, закрепленные в статье 31.1 закона № 7-ФЗ.

Теперь в этот перечень также включены такие виды деятельности, как:

участие в профилактике безнадзорности и правонарушений несовершеннолетних;  
благоустройство территории.

Новые нормы вступили в силу с 10 октября 2024 года.

Национальные проекты и федеральные госпрограммы связанные в которых есть деньги на благоустройство в 2024 году

### Туризм и индустрия гостеприимства →

Национальный проект помогает сделать путешествия по России доступнее, безопаснее и комфортнее. Туристы получают качественный сервис, а организаторы мест отдыха и туристических маршрутов — всестороннюю поддержку государства

Развитие туристской инфраструктуры →

Повышение доступности туристских услуг →

Совершенствование управления в сфере туризма →

РАЗВИТИЕ ТУРИСТСКОЙ ИНФРАСТРУКТУРЫ

В различных регионах страны активно обновляется и создается туристическая инфраструктура благодаря инструментам нацпроекта. Среди них - выдача льготных кредитов на строительство и реконструкцию отелей и санаториев; грантовая поддержка предпринимательских инициатив в регионах; субсидия на создание модульных отелей; строительство обеспечивающей инфраструктуры к туристическим кластерам, а также разработка и реализация мастер-планов туристических территорий и инвестирование в создание туристической инфраструктуры по принципам государственно-частного партнерства.

Для ускоренного развития туристической инфраструктуры, а также раскрытия всего потенциала природного, культурного и исторического достояния страны была создана Корпорация «Туризм.РФ». В задачи корпорации входят формирование туристических кластеров страны, разработка и развитие мастер-планов туристических территорий и инвестирование в создание их инфраструктуры по принципам государственно-частного партнерства.

К 2030 году в туристической отрасли России будут созданы 4,7 млн рабочих мест.

### Жилье и городская среда →

Собственное жилье становится доступнее благодаря развитию ипотеки и наращиванию объемов строительства. Людей за счет государства переселяют из аварийных домов, в городах и исторических поселениях благоустраивают общественные пространства

Ипотека →

Жилье →

Благоустройство →

Расселение аварийных домов →

Чистая вода →

Проекты / Жилье и городская среда / Инициативы

ФОРМИРОВАНИЕ КОМФОРТНОЙ ГОРОДСКОЙ СРЕДЫ

Среди целей национального проекта «Жилье и городская среда» — рост доли городов с благоприятной средой от общего количества городов с 25% в 2019 году до 60% в 2024 году. Помимо этого, установлена национальная цель по улучшению городской среды в 1,5 раза к 2030 году. Для достижения поставленных задач в нацпроекте выделен отдельный федеральный проект «Формирование комфортной городской среды». Всего за время реализации национального проекта уже благоустроены более 56 тыс. общественных пространств и придомовых территорий.

Памятка: напомним, что федеральный проект «Формирование комфортной городской среды» национального проекта «Жилье и городская среда» является продолжением приоритетного проекта «Формирование комфортной городской среды», который реализовывался в период 2017–2018 годов. Нарботанный за два года опыт лег в основу федерального проекта, который стартовал в 2019 году. Таким образом, программа по благоустройству городов отмечает в этом году свое шестилетие. С 2017 года за время реализации федпроекта благоустроено более 103 тыс. общественных и дворовых территорий (всего 103 134 территории, из них 30 421 общественных и 72 713 дворовых). На 1 июля 2023 года по сравнению с 2019 годом качество городской среды улучшено на 15%.

При этом все решения о благоустройстве территорий принимаются с участием жителей. В 2023 году прошло третье Всероссийское голосование по отбору общественных территорий, подлежащих благоустройству в первоочередном порядке. В голосовании приняло участие порядка 14,2 млн человек.

Всероссийский конкурс лучших проектов создания комфортной городской среды проводится с 2018 года. Главная задача конкурса — это поддержка проектов по созданию привлекательных городских пространств, способствующих повышению качества жизни, привлечению в город посетителей, созданию новых рабочих мест и развитию индустрии услуг.



## КОМПЛЕКСНОЕ РАЗВИТИЕ СЕЛЬСКИХ ТЕРРИТОРИЙ

ИНФОРМАЦИЯ ПО ГОСПРОГРАММЕ

---

### ПАСПОРТ ГОСПРОГРАММЫ

---

КУРАТОР ГОСПРОГРАММЫ



Абрамченко Виктория Валериевна  
Заместитель Председателя Правительства Российской Федерации

---

СРОКИ РЕАЛИЗАЦИИ ГОСПРОГРАММЫ

2020 - 2030 гг.

СТВЕННЫЙ ИСПОЛНИТЕЛЬ ПРОГРАММЫ

Министерство сельского хозяйства Российской Федерации

- ЦЕЛИ ГОСПРОГРАММЫ**
- 1. Сохранение к 2031 году доли сельского населения в общей численности населения Российской Федерации на уровне 25 процентов
  - 2. Достижение к 2031 году соотношения среднемесячных располагаемых ресурсов сельского и городского домохозяйств в размере 70 процентов
  - 3. Повышение к 2031 году доли общей площади благоустроенных жилых помещений, расположенных на сельских территориях, до 54 процентов
- ВЛИЯНИЕ НА ДОСТИЖЕНИЕ НАЦИОНАЛЬНЫХ ЦЕЛЕЙ РОССИЙСКОЙ ФЕДЕРАЦИИ И ИХ ПОКАЗАТЕЛЕЙ**

- Достойный, эффективный труд и успешное предпринимательство
- Обеспечение темпа роста валового внутреннего продукта страны выше среднемирового при сохранении макроэкономической стабильности
  - Обеспечение темпа устойчивого роста доходов населения и уровня пенсионного обеспечения не ниже инфляции
- Комфортная и безопасная среда для жизни
- Улучшение жилищных условий не менее 5 млн. семей ежегодно и увеличение объема жилищного строительства не менее чем до 120 млн. кв. метров в год



Роман Геннадьевич Памшев.

[prg@fin-gov.ru](mailto:prg@fin-gov.ru)

8 906 791 43 50

[fin-gov.ru](http://fin-gov.ru)

[centre-kvadrat.ru](http://centre-kvadrat.ru)