

**Муниципальное бюджетное дошкольное образовательное учреждение
детский сад № 28 «Белочка»**

Согласовано: Педагогическим советом МБДОУ № 28 «Белочка» Протокол № 4 от 16.04.2026г	Утверждаю: Заведующий МБДОУ № 28 «Белочка» А.А. Никулина Приказ № 22 от 16.04.2026г.
--	---

Отчёт о результатах самообследования

**Муниципального бюджетного дошкольного образовательного
учреждения детского сада № 28 «Белочка» за 2025 год**

Аналитическая часть.

1. Общие сведения об образовательной организации.

Наименование образовательной организации	Муниципальное бюджетное дошкольное образовательное учреждение детский сад № 28 «Белочка»
Руководитель	Никулина Анна Александровна
Адрес организации	346776, Ростовская область, Азовский район, с. Маргаритово, пер. Центральный, дом 1 «В»
Телефон, факс	8 (86342) 90-1-79
Адрес электронной почты	nikulina.a.a@mail.ru
Учредитель	Азовский районный отдел образования
Дата создания	1970 год
Лицензия	От 20.01.2015г № 4195, серия 61Л01 №0001773

Муниципальное бюджетное дошкольное образовательное учреждение детский сад № 28 «Белочка» (МБДОУ № 28 «Белочка») расположено в жилом районе села вдали от города, производящих предприятий и торговых мест. Здание детского сада построено по типовому проекту. Проектная наполняемость на 35 мест. Здание кирпичное, одноэтажное, общая площадь здания 294 кв.м., находящееся на земельном участке площадью 3083 кв.м., ограждённое металлическим забором высотой 1,5 метра по периметру территории.

Целью деятельности детского сада является разностороннее развитие ребёнка в период дошкольного детства с учётом возрастных и индивидуальных особенностей на основе духовно-нравственных ценностей

российского народа, исторических и национально-культурных традиций донского края.

К традиционным российским духовно-нравственным ценностям относятся, прежде всего, жизнь, достоинство, права и свободы человека, патриотизм, гражданственность, служение Отечеству и ответственность за его судьбу, высокие нравственные идеалы, крепкая семья, созидательный труд, приоритет духовного над материальным, гуманизм, милосердие, справедливость, коллективизм, взаимопомощь и взаимоуважение, историческая память и преемственность поколений, единство народов России.

Предметом деятельности детского сада является оказание услуг в сфере образования: организация и осуществление образовательной деятельности по образовательным программам дошкольного образования, присмотр и уход за детьми, обеспечение охраны здоровья и создание благоприятных условий для разностороннего развития личности, в том числе возможности удовлетворения потребностей воспитанников в получении дополнительного образования.

Режим работы детского сада.

Рабочая неделя – пятидневная, с понедельника по пятницу. Выходные дни – суббота, воскресенье, праздники РФ.

Длительность пребывания детей в группе – 12 часов. Режим работы группы – с 07:00 часов до 19:00 часов.

2. Система управления организации.

Управление МБДОУ № 28 «Белочка» осуществляется в соответствии с действующим законодательством и Уставом детского сада.

Управление МБДОУ № 28 «Белочка» строится на принципах единоличия и коллегиальности. Коллегиальными органами управления являются: управляющий совет, педагогический совет, общее собрание работников. Единоличным исполнительным органом является руководитель – заведующий.

Органы управления, действующие в детском саду.

Наименование органа управления	Функции
Заведующий	<ul style="list-style-type: none">• Представляет интересы Организации во всех отечественных и зарубежных организациях, государственных и муниципальных органах;• совершает сделки от имени Организации, заключает договоры, в том числе трудовые, выдаёт доверенности;• обеспечивает соблюдение законности в деятельности Организации;• организует работу по реализации решений коллегиальных органов Организации;

	<ul style="list-style-type: none"> • пользуется правом распоряжения имуществом и средствами Организации в пределах, установленных законодательством в сфере образования и настоящим Уставом; • издаёт приказы и даёт указания, обязательные для исполнения всеми работниками Организации; • разрабатывает локальные акты Организации, представляет их на согласование коллегиальным органам организации, а после согласования утверждает; • утверждает Правила внутреннего трудового распорядка Организации с учётом мнения профсоюзного комитета; • утверждает структуру, штатное расписание Организации, план финансово-хозяйственной деятельности, годовую бухгалтерскую отчетность и регламентирующие деятельность Организации, внутренние документы; • утверждает образовательные программы Организации; • формирует контингент воспитанников; • утверждает графики работы и расписание занятий воспитанников; • распределяет обязанности между работниками Организации, утверждает должностные инструкции; • утверждает учебную нагрузку педагогических работников, устанавливает ставки и должностные оклады работников Организации в пределах финансовых средств Организации с учётом ограничений, установленных действующими нормативами; • назначает и освобождает от должности работников, заключает с ними трудовые договоры, осуществляет прием на работу, увольнение и перевод работников с одной должности на другую в соответствии со статьями Трудового Кодекса РФ; • определяет при приеме на работу должностные обязанности работников; • устанавливает заработную плату, выплаты компенсационного и стимулирующего характера; • применяет меры поощрения и привлекает к дисциплинарной и иной ответственности работников Организации; • решает другие вопросы текущей деятельности. •
Управляющий совет	<ul style="list-style-type: none"> • выработка перспективных направлений развития Организации; • разработка программы развития Организации; • рассмотрение вопросов, касающихся функционирования Организации по представлению одного из представителей Совета; • согласование локальных актов, разработанных Организацией; • заслушивание администрации Организации о расходовании бюджетных средств, использовании иных источников финансирования; • рассмотрение вопросов о дополнительных источниках финансирования на развитие материально-технической базы Организации; • представление интересов Организации в органах управления образованием, общественных объединениях, а также, наряду с родителями (законными представителями), интересов воспитанников, обеспечивая социально-правовую защиту несовершеннолетних; • решение вопросов, связанных с привлечением благотворительных взносов;

<p>Педагогический совет</p>	<ul style="list-style-type: none"> • решение других вопросов текущей деятельности Организации. • обсуждение и принятие локальных актов, касающихся педагогической деятельности, решает вопрос о внесении в них необходимых изменений, дополнений; • определение направления образовательной деятельности Организации; • выбор образовательных программ, образовательных, воспитательных, развивающих методик, технологий для использования в педагогическом процессе; • обсуждение и принятие годового плана Организации; • решение вопросов содержания форм и методов образовательного процесса, планирования педагогической деятельности; • рассматривание вопросов изучения и внедрения опыта среди педагогических работников; • рассматривание вопросов переподготовки, аттестации педагогических кадров; • принятие решения об организации дополнительных образовательных услуг, в том числе платных; • анализ результатов внутреннего мониторинга качества образования; • подведение итогов деятельности за учебный год; • контроль выполнения ранее принятых решений; • заслушивание информации и отчетов педагогических работников Организации, докладов представителей организаций и учреждений, взаимодействующих с Организацией по вопросам образования и воспитания подрастающего поколения, в том числе сообщений о проверке соблюдения санитарно – гигиенического режима, об охране труда, здоровья и жизни воспитанников и других вопросов; • организация изучения и обсуждения нормативно-правовых документов в области дошкольного образования; • рассматривание характеристик и принятие решения о поощрении, награждении педагогических работников; • осуществление иных полномочий в соответствии с законодательством в сфере образования.
<p>Общее собрание работников</p>	<ul style="list-style-type: none"> • принятие Правил внутреннего трудового распорядка Организации по представлению заведующего Организации; • принятие решения о необходимости заключения коллективного договора; • образование комиссии для ведения коллективных переговоров с администрацией Организации по вопросам заключения, изменения, дополнения коллективного договора и контроля за его выполнением; • принятие коллективного договора; • заслушивание ежегодного отчета заведующего Организации о выполнении коллективного договора;

	<ul style="list-style-type: none"> • определение численности и срока полномочий комиссии по трудовым спорам, избрание ее членов; • выдвижение коллективных требований работников Организации и избрание полномочных представителей для участия в решении коллективного трудового спора; • контроль за выполнением принятых решений; • решение других вопросов текущей деятельности Организации.
--	---

Структура и система управления соответствуют специфике деятельности МБДОУ № 28 «Белочка». По итогам 2025 года система управления МБДОУ № 28 «Белочка» оценивается как эффективная, позволяющая учесть мнение работников и всех участников образовательных отношений. В следующем году изменение системы управления не планируется.

3. Оценка образовательной деятельности

Образовательная деятельность в Детском саду организована в соответствии со следующими нормативными документами:

- Указ Президента Российской Федерации от 7 мая 2018 года № 204 «О национальных целях и стратегических задачах развития Российской Федерации на период до 2024 года»;
- Федеральный закон от 29 декабря 2012 г. № 273-ФЗ «Об образовании в Российской Федерации» (Собрание законодательства Российской Федерации, 2012, № 53, ст. 7598; 2022, № 41, ст. 6959);
- Приказ Министерства просвещения Российской Федерации от 30 сентября 2022 г. № 874;
- Федеральный государственный образовательный стандарт дошкольного образования, утвержденный приказом Министерства образования и науки Российской Федерации от 17 октября 2013 г. № 1155 (зарегистрирован Министерством юстиции Российской Федерации 14 ноября 2013 г., регистрационный № 30384), с изменением, внесенным приказом Министерства просвещения Российской Федерации от 8 ноября 2022 г. № 955;
- Санитарно-эпидемиологические требования - Санитарные правила СП 2.4.3648-20 «Санитарно-эпидемиологические требования к организациям воспитания и обучения, отдыха и оздоровления детей и молодежи», утвержденные постановлением Главного государственного санитарного врача Российской Федерации от 28 сентября 2020 г. № 28 (зарегистрировано Министерством юстиции Российской Федерации 18 декабря 2020 г., регистрационный № 61573), действующим до 1 января 2027 г.
- Федеральная образовательная программа дошкольного образования (утверждена приказом Министерства просвещения Российской Федерации от 25 ноября 2022 г. № 1028);
- Основы государственной политики по сохранению и укреплению традиционных российских духовно-нравственных ценностей,

утвержденные Указом Президента Российской Федерации от 9 ноября 2022 г. № 809;

- Областной закон Ростовской области от 14 ноября 2013 г. N 26-ЗС "Об образовании в Ростовской области" с изменениями от 29 июня 2022;
- Государственная программа Ростовской области «Развитие образования» с изменениями от 20.06.2022 года;
- Устав МБДОУ № 28 «Белочка» от 02.03.2020 года.

Используются парциальные программы, в части, формируемой участниками образовательных отношений.

- «Юный эколог» С.Н. Николаева, «Мозайкак – Синтез», 2016г
- Программа «Родники Дона» под редакцией Р.М. Чумичевой, О.Л. Ведмедь, Н.А. Платохиной, 2005 Ростов-на-Дону.

Воспитание и обучение осуществляется на русском языке – государственном языке России.

Обеспеченность учебно – методической и художественной литературой: обеспеченность учебно – методической и художественной литературой составляет 90%.

С 01.01.2025 года по 31.05.2025 года детский сад посещали 20 воспитанников в возрасте от 3 лет до 8 лет. Была сформирована 1 разновозрастная группа общеразвивающей направленности.

С 01.09.2025 года по 31.12.2025 год детский сад посещали 15 воспитанников в возрасте от 3 до 8 лет. Сформирована 1 разновозрастная группа общеразвивающей направленности.

Уровень развития детей анализируется по итогам педагогической диагностики. Формы проведения диагностики:

- диагностические занятия (по каждому разделу программы);
- наблюдения, итоговые занятия.

В детском саду разработаны диагностические карты (таблицы) освоения федеральной образовательной программы дошкольного образования (ФОП ДОО) в разновозрастной группе. Карты (таблицы) включают анализ уровня развития целевых ориентиров детского развития и качества освоения образовательных областей.

Результаты качества освоения ООП детского сада на 31 мая 2025 года выглядят следующим образом:

**Разновозрастная группа от 3 до 8 лет.
(18 человек)**

Уровень развития целевых ориентиров детского развития	Высокий уровень		Средний уровень		Низкий уровень		Итого	
	Кол-во	%	Кол-во	%	Кол-во	%	Кол-во	% воспитанников в пределах нормы
Познавательное развитие	14	78%	3	17%	1	5%	18	95%
Речевое развитие	7	39%	10	56%	1	5%	18	95%

Художественно эстетическое развитие	10	56 %	7	39 %	1	5%	18	95 %
Социально-коммуникативное развитие	14	78 %	3	17 %	1	5%	18	95 %
Физическое направление	14	78 %	3	17%	1	5%	18	95%

Один ребенок имеет низкий уровень развития по всем образовательным направлениям. Ребенок не разговаривает. Не выполняет поручения, просьбы педагога. Родителям рекомендовано обратиться к специалистам для проведения обследования.

Два воспитанника поступили в детский сад в апреле месяце 2025 года. Диагностика этих детей не проводилась.

В мае 2025 года педагоги детского сада проводили обследование воспитанников подготовительного возраста на предмет оценки сформированности предпосылок к учебной деятельности в количестве 8 человек. Задания позволили оценить уровень сформированности предпосылок к учебной деятельности: возможность работать в соответствии с фронтальной инструкцией, умение самостоятельно действовать по образцу и осуществлять контроль, обладать определенным уровнем работоспособности, а также вовремя остановиться в выполнении того или иного задания и переключиться на выполнение следующего, возможностей распределения и переключения внимания, работоспособности, темпа, целенаправленности деятельности и самоконтроля.

Уровень развития выпускников 2025 года.

Уровень развития целевых ориентиров детского развития	Высокий уровень		Средний уровень		Низкий уровень		Итого	
	Кол-во	%	Кол-во	%	Кол-во	%	Кол-во	% воспитанников в пределе нормы
Познавательное развитие	7	87%	1	13%	0	0%	8	100%
Речевое развитие	5	62 %	3	38 %	0	0%	8	100%
Художественно эстетическое развитие	7	87 %	1	13 %	0	0%	8	100%
Социально-коммуникативное развитие	8	100%	0	0%	0	0%	8	100%
Физическое развитие	8	100%	0	0%	0	0%	8	100%

Результаты педагогического анализа показывают преобладание детей с высоким и средним уровнями развития при прогрессирующей динамике на

конец учебного года, что говорит о результативности образовательной деятельности в детском саду.

Результаты качества освоения ФООП ДОО на 31 декабря 2025 года выглядят следующим образом:

Разновозрастная группа от 3 до 8 лет.

(13 человек)

Уровень развития целевых ориентиров детского развития	Высокий уровень		Средний уровень		Низкий уровень		Итого	
	Кол-во	%	Кол-во	%	Кол-во	%	Кол-во	% воспитанников в пределах нормы
Познавательное развитие	2	16%	9	69%	2	15%	13	85 %
Речевое развитие	2	16%	9	69%	2	15 %	13	85 %
Художественно-эстетическое развитие	2	16 %	7	54%	4	30%	13	70 %
Социально-коммуникативное развитие	4	31 %	7	54 %	2	15%	13	85 %
Физическое направление	5	39 %	6	46%	2	15%	13	85%

Два ребенка имеют низкий уровень развития по всем направлениям. Дети не разговаривают. Говорят только некоторые слова. Поручения педагога не выполняют. Рекомендуется обратиться к специалистам. Продолжать педагогам работать согласно рабочей программе ДОО с этими детьми. Разработать индивидуальные упражнения для этих детей по пяти направлениям, способствующие развитию детей. Так же два ребенка имеют низкий уровень развития в художественно-эстетическом развитии. Больше времени педагогам уделять этим детям в индивидуальном обучении по этому направлению.

Взаимодействие дошкольного образовательного учреждения с другими организациями (научными, учебно-методическими, медицинскими, органами местного управления и т.д.):

- МБОУ Маргаритовская СОШ;
- Маргаритовская врачебная амбулатория, ЦРБ;
- МБУ ЦППМСП «Доверие» Азовского района.

4. Воспитательная работа.

Социальными заказчиками деятельности учреждения являются в первую очередь родители воспитанников, поэтому коллектив ДОО пытается создать

доброжелательную, психологически комфортную атмосферу, в основе которой лежит определённая система взаимодействия с родителями, взаимопонимание и сотрудничество.

Чтобы выбрать стратегию воспитательной работы, в 2025 году проводился анализ состава семей воспитанников.

Характеристика семей по составу.

Состав семьи	Количество семей	Процент от общего количества семей воспитанников
Полная	11	69%
Неполная с матерью	5	31%
Неполная с отцом	0	0%
Оформлено опекунов	0	0%

Характеристика семей по количеству детей

Количество детей в семье	Количество семей	Процент от общего количества семей воспитанников
Один ребенок	3	19%
Два ребенка	8	50%
Три ребенка и более	5	31%

Воспитательная работа строится с учетом индивидуальных особенностей детей, с использованием разнообразных форм и методов, в тесной взаимосвязи воспитателей и родителей. Детям из неполных семей уделяется большее внимание в первые месяцы после зачисления в детский сад.

5. Дополнительное образование.

В 2025 году в детском саду дополнительное образование воспитанникам не оказывалось.

6. Оценка кадрового обеспечения.

Детский сад укомплектован педагогами на 100 процентов согласно штатному расписанию. Соотношение воспитанников, приходящихся на 1 взрослого:

- воспитанник/педагоги – 8/1;
- воспитанники/все сотрудники – 1,78/1.

В 2025 году педагогические работники имеют:

- первую квалификационную категорию – 2 воспитателя.

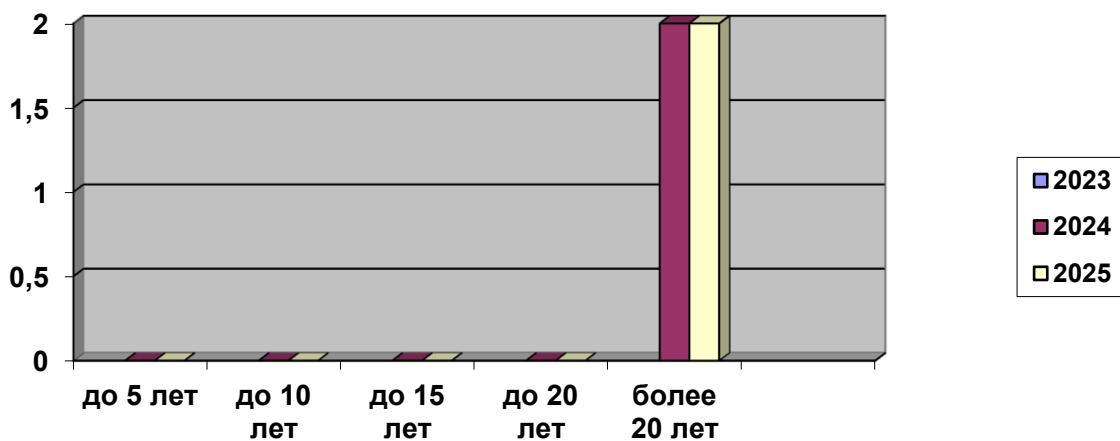
Курсы повышения квалификации в 2025 году педработники (воспитатели) детского сада не проходили. Срок прохождения курсов 2027 год. Музыкальный руководитель в 2025 году курсовую подготовку не проходил. Срок прохождения курсов 2026 год.

По итогам 2025 года детский сад соответствует профессиональным стандартам. Все педагогические работники детского сада соответствуют

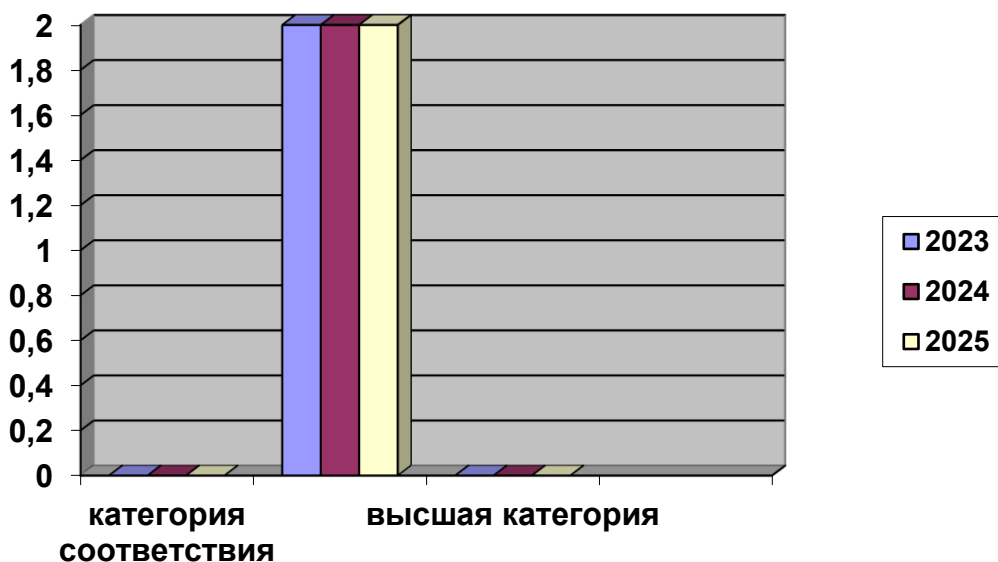
квалификационным требованиям профстандарта «Педагог». Их должностные инструкции соответствуют трудовым функциям, установленным профстандартом «Педагог».

Диаграмма с характеристиками кадрового состава детского сада

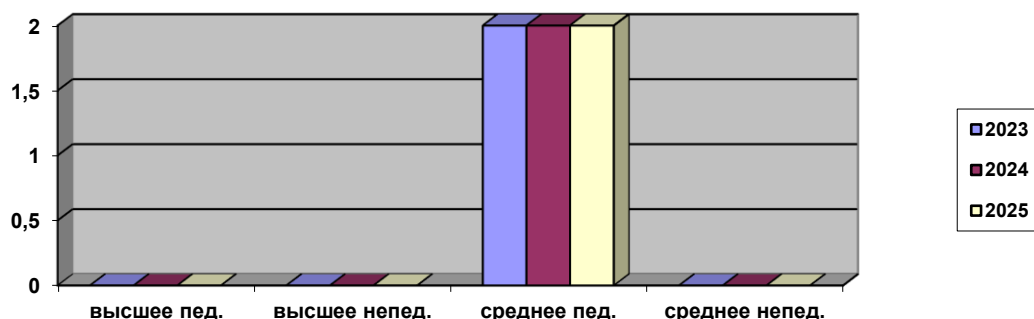
- стаж работы педагогов;



- категорийность педагогов;



- образование работников.



В 2025 году педагоги детского сада совместно с воспитанниками приняли участие и заняли призовые места:

1. Всероссийские конкурсы, олимпиады.

- Всероссийский педагогический конкурс «Звездный проект». Сценарий мероприятия «Моя Родина». Диплом победителя.
- Всероссийский конкурс профессионального мастерства «Педагог года - 2025». Диплом 1 степени.
- Всероссийский конкурс профессионального мастерства «Педагог будущего». Диплом 1 степени.
- Всероссийский педагогический конкурс «Образовательные тренды». Диплом 1 степени

Достижения воспитанников во всероссийских конкурсах:

Диплом 3 степени Ковалев Егор
 «Духом сильны и Отечеству служат защитники нашей страны».
 Стихотворение «В нашем парке обелиск»

2. Муниципальные конкурсы:

- Муниципальный конкурс патриотического воспитания «История победы в стихах» - 1 место.
- Муниципальный конкурс «Маленькие звездочки» 2 место.
- Муниципальный этап областной познавательно – обучающей викторины «АБВ» по правилам дорожного движения с участием команд ЮПИД и воспитанников дошкольных образовательных организаций 2 место.
- Районная выставка детского творчества 3 место
- Муниципальный конкурс «Веселый светофор» 3 место.

Достижения воспитанников в муниципальных конкурсах:

Диплом 1 степени Игошин Олег «История Победы в стихах!»

Диплом 1 степени Ковалев Егор «История Победы в стихах!»

Игошин Олег за участие в конкурсе «Неопалимая купина»- 2025.

Калин Константин за участие в конкурсе «Неопалимая купина»- 2025.

Казиев Артем за участие в конкурсе «Неопалимая купина»- 2025.

3. Достижения воспитанников в конкурсах Приморского округа:

Творческий конкурс «Семейный фестиваль». «Мама, папа, я – наша дружная семья». Диплом 2 степени Мантач Игорь.

С целью создания условий для развития и поддержки одарённых детей в дошкольном образовательном учреждении ежегодно организуются конкурсы, выставки. Результатом работы с одарёнными детьми является ежегодное участие во всероссийских, региональных, муниципальных и окружных конкурсах.

Педагоги постоянно повышают свой профессиональный уровень, эффективно участвуют в работе методических объединений, знакомятся с опытом работы своих коллег из других дошкольных учреждений, а также саморазвиваются. Все это в комплексе дает хороший результат в организации педагогической деятельности и улучшении качества образования и воспитания дошкольников.

7. Оценка учебно-методического и библиотечно-информационного обеспечения

В детском саду учебно-методическое обеспечение, библиотека является составной частью работы воспитателей. Библиотечный фонд располагается в групповой комнате детского сада, он представлен методической литературой по всем образовательным областям основной образовательной программы, детской художественной литературой, периодическими изданиями, а также другими информационными ресурсами. В разновозрастной группе имеется банк необходимых учебно-методических пособий, рекомендованных для планирования воспитательно-образовательной работы в соответствии с обязательной частью ООП.

Оборудование и оснащение учебно-методическим материалом детского сада достаточно для реализации образовательных программ. В группе созданы условия для возможности организации совместной деятельности педагогов. Однако детский сад не оснащен интернетом. Необходимо подключить интернет для более эффективной работы с детьми.

Информационное обеспечение детского сада включает:

- Телевизор 1;
- Музыкальный центр – 2;

- DVD -1;
- Видеомагнитофон – 1.
- Ноутбук -1
- Проектор -1
- Экран – 1.

8. Оценка материально-технической базы

В детском саду сформирована материально-техническая база для реализации образовательных программ, жизнеобеспечения и развития детей. Оборудованы помещения:

- групповые помещения – 1;
- кабинет заведующего – 1;
- пищеблок – 1;
- прачечная – 1;
- спальня – 1;
- раздевалка – 1;
- туалетная комната -1;
- подсобные помещения – 5.

Приобретён холодильник для хранения овощей и фруктов.

При создании предметно-развивающей среды воспитатели учитывают возрастные, индивидуальные особенности детей своей группы. Оборудована групповая комната, включающая игровую, познавательную, обеденную зоны.

В 2025 году детский сад провел косметический ремонт здания, пищеблока и коридоров. Оборудована туалетная комната для сотрудников детского сада.

Материально-техническое состояние детского сада и территории соответствует действующим санитарно-эпидемиологическим требованиям к устройству, содержанию и организации режима работы в дошкольных организациях, правилам пожарной безопасности, требованиям охраны труда.

Результаты анализа показателей деятельности МБДОУ № 28 «Белочка», подлежащие самообследованию за 2025 год.

Показатели	Единица измерения	Количество
Образовательная деятельность		
Общая численность воспитанников, осваивающих образовательную программу дошкольного образования, в том числе :	человек	13
в режиме полного дня (8–12 часов)		13
в режиме кратковременного пребывания (3–5 часов)		0
в семейной дошкольной группе		0

В форме семейного образования с психолого-педагогическим сопровождением на базе дошкольной образовательной организации		0
Общее количество воспитанников в возрасте до трех лет	человек	0
Общее количество воспитанников в возрасте от трех до восьми лет	человек	13
Количество (удельный вес) детей от общей численности воспитанников, которые получают услуги присмотра и ухода, в том числе в группах:	человек (процент)	
В режиме полного дня (8–12-часов)		13 (100%)
В режиме продлённого дня (12–14-часов)		0 (0%)
В режиме круглосуточного пребывания		0 (0%)
Численность /удельный вес численности воспитанников с ограниченными возможностями здоровья в общей численности воспитанников, получающих услуги:	человек (процент)	
по коррекции недостатков физического, психического развития		0 (0%)
По освоению образовательной программы дошкольного образования		13 (100%)
По присмотру и уходу		13 (100%)
Средний показатель пропущенных по болезни дней на одного воспитанника	день	4 дня в месяц, 48 дней в год
Общая численность педработников, в том числе:	человек	2
Численность/ удельный вес численности педагогических работников, имеющих высшее образование		0
Численность/ удельный вес численности педагогических работников, имеющих высшим образованием педагогической направленности (профиля)		0
Численность/ удельный вес численности педагогических работников, имеющих среднее профессиональное образование		0
Численность/ удельный вес численности педагогических работников, имеющих среднее профессиональное образование педагогической направленности (профиля)		2
Количество (удельный вес численности) педагогических работников, которым по результатам аттестации присвоена квалификационная категория, в общей численности педагогических работников, в том числе:	человек (процент)	2 (100%)
с высшей		0(0%)
первой		2 (100%)

Количество (удельный вес численности) педагогических работников в общей численности педагогических работников, педагогический стаж работы которых составляет:	человек (процент)	
до 5 лет		0 (0%)
больше 30 лет		0 (0%)
Количество (удельный вес численности) педагогических работников в общей численности педагогических работников в возрасте:	человек (процент)	
до 30 лет		0 (0%)
от 55 лет		1 (50%)
Численность (удельный вес) педагогических и административно-хозяйственных работников, которые за последние 5 лет прошли повышение квалификации или профессиональную переподготовку, от общей численности таких работников	человек (процент)	3 (100%)
Численность (удельный вес) педагогических и административно-хозяйственных работников, которые прошли повышение квалификации по применению в образовательном процессе ФГОС, от общей численности таких работников	человек (процент)	3 (66%)
Соотношение «педагогический работник/воспитанник»	человек/человек	2/13
Наличие в детском саду следующих педагогических работников:	да/нет	
музыкального руководителя		да
инструктора по физической культуре		нет
учителя-логопеда		нет
логопеда		нет
учителя-дефектолога		Нет
педагога-психолога		нет
Инфраструктура		
Общая площадь помещений, в которых осуществляется образовательная деятельность, в расчете на одного воспитанника	кв. м	4,5
Площадь помещений для дополнительных видов деятельности воспитанников	кв. м	0
Наличие в детском саду:	да/нет	
физкультурного зала		нет
музыкального зала		нет

прогулочных площадок, которые оснащены так, чтобы обеспечить потребность воспитанников в физической активности и игровой деятельности на улице		да
--	--	----

Анализ показателей указывает на то, что детский сад имеет достаточную инфраструктуру, которая соответствует требованиям. Образовательная деятельность в Детском саду организована в соответствии с Федеральным законом от 29.12.2012 № 273-ФЗ «Об образовании в Российской Федерации», ФГОС дошкольного образования, СанПиН 2.4.3648-20 «Санитарно-эпидемиологические требования к организациям воспитания и обучения, отдыха и оздоровления детей и молодежи», Постановление Главного государственного санитарного врача РФ № 28 от 28.09.2020г, СанПиН 2.3/2.4.3590-20 «Санитарно-эпидемиологические требования к организации общественного питания населения» от 27.10.2020г, Постановление Главного государственного санитарного врача РФ № 32 от 27.10.2020г.. СП 3.1/2.4.3598-20 «Санитарно-эпидемиологические требования к устройству, содержанию и организации работы образовательных организаций и других объектов социальной инфраструктуры для детей и молодежи в условиях распространения новой коронавирусной инфекции (COVID – 19)», Постановление Главного государственного санитарного врача РФ № 16 от 30.06.2020г. и позволяет реализовывать образовательные программы в полном объеме в соответствии с ФОПДО и ФГОС ДО.

Детский сад укомплектован достаточным количеством педагогических и иных работников, которые регулярно проходят повышение квалификации, что обеспечивает результативность образовательной деятельности.