

Аналитическая часть 1. Общие сведения об образовательной организации

Полное наименование образовательного учреждения	муниципальное бюджетное дошкольное образовательное учреждение города Ростова-на-Дону «Детский сад № 75»
Сокращенное наименование образовательного учреждения	МБДОУ № 75
Тип	дошкольное образовательное учреждение
Вид	общеобразовательный
Статус	юридическое лицо
Юридический адрес	344111, г. Ростов-на-Дону, пр. 40-летия Победы, 65/12
Фактический адрес	344072, г. Ростов-на-Дону, пр. 40-летия Победы, 65/12 344072, г. Ростов-на-Дону, пр. 40-летия Победы, 63/17, стр. 6
Учредитель	Управление образования города Ростова-на-Дону 344002, г. Ростов – на – Дону, ул. Обороны 76 Телефон/факс: 8(863)240 – 14 – 77
Лицензия на осуществление образовательной деятельности	Регистрационный номер № Л035-01276-61/00286840 от 19.08.2015
Руководитель	Коркина Светлана Михайловна
Телефон/факс	8(863)257-51-47 (1 корпус) 8(863)285-40-47 (2 корпус)
Адрес электронной почты	mdou-75-rostov@mail.ru
Адрес официального сайта	mbdou-75.ru
Проектная мощность	275
Количество групп	12
Фактическая наполняемость	315 человек
Режим работы	пятидневная рабочая неделя с понедельника по пятницу с 7.00 до 19.00
Продолжительность пребывания детей в МБДОУ	12 общеразвивающих групп – 12 часов
Структурные единицы – общеразвивающие группы	раннего возраста – 1 группа дошкольного возраста – 11 гр

Муниципальное бюджетное дошкольное образовательное учреждение города Ростова-на-Дону «Детский сад № 75» (далее – МБДОУ) корпус 1 расположен в жилом районе, 2 корпус находится на первом этаже семнадцати этажного дома (по договору аренды) вдали от производящих предприятий и торговых мест. Здание МБДОУ 1-ого корпуса построено по типовому проекту, проектная наполняемость 155 мест. Общая площадь здания 2200,3 кв.м., из них площадь помещений, используемых непосредственно для нужд образовательного процесса 1188,4 кв.м. Помещение МБДОУ 2-ого корпуса построен по типовому проекту, проектная наполняемость 120 мест. Общая площадь здания 1531 кв.м., из них площадь помещений, используемых непосредственно для нужд образовательного процесса 1538,4 кв.м.

Цель деятельности МБДОУ № 75 – осуществление образовательной деятельности по реализации образовательных программ дошкольного образования.

Предметом деятельности МБДОУ является формирование общей культуры, развитие физических, интеллектуальных, нравственных, эстетических и личностных качеств, формирование предпосылок учебной деятельности, сохранение и укрепление здоровья воспитанников.

Образовательная деятельность в МБДОУ организована в соответствии с Федеральным законом от 29.12.2012 № 273 ФЗ «Об образовании в Российской Федерации», ФГОС дошкольного образования. С 01.01.2021 года Детский сад функционирует в соответствии с требованиями СП2.4.364820 «Санитарно-эпидемиологические требования к организациям воспитания и обучения, отдыха и оздоровления детей и молодежи», а с 01.03.2021 дополнительно с требованиями СанПиН 1.2.368521 «Гигиенические нормативы и требования к обеспечению безопасности (или) без вредности для человека факторов среды обитания».

Образовательная деятельность ведется на основании утвержденной основной образовательной программы дошкольного образования, которая составлена в соответствии с ФГОС дошкольного образования, санитарно-эпидемиологическими правилами нормативами.

Для выполнения требований норм Федерального закона от 24.09.2022 № 371-ФЗ МБДОУ провел организационные мероприятия по внедрению федеральной образовательной программы дошкольного образования, утвержденной приказом Минпросвещения России от 25.11.2022 № 1028 (далее–ФОП ДО), в соответствии с утвержденной дорожной картой. Для этого создали рабочую группу в составе заведующего, старшего воспитателя, воспитателя и методиста.

Результаты:

- утвердили новую основную образовательную программу дошкольного образования МБДОУ (далее–ООП ДО), разработанную на основе ФОП ДО, и ввели в действие с 01.09.2023;
- скорректировали план-график повышения квалификации педагогических и управленческих кадров и запланировали обучение работников по вопросам применения ФОПДО;
- провели информационно-разъяснительную работу с родителями (законными представителями) воспитанников.

Воспитательная работа

В МБДОУ реализует рабочую программу воспитания и календарный план воспитательной работы, которые являются частью основной образовательной программы дошкольного образования.

За 3 года реализации программы воспитания родители выражают удовлетворенность воспитательным процессом в МБДОУ, что отразилось на результатах анкетирования, проведенного 20.12.2025. Вместе родители высказали пожелания по введению мероприятий в календарный план воспитательной работы МБДОУ, например–проводить осенние и зимние спортивные мероприятия на открытом воздухе совместно с родителями.

Предложения родителей будут рассмотрены и при наличии возможностей МБДОУ включены в календарный план воспитательной работы на второе полугодие 2025 года.

Чтобы выбрать стратегию воспитательной работы, проводился анализ состава семей воспитанников.

Характеристика семей по составу

Состав семьи	Количество семей	Процент от общего количества семей воспитанников
Полная	287	85%
Неполная с матерью	1	1%
Неполная с отцом	28	14%
Оформлено опекунство	0	0

Характеристика семей по количеству детей

Количество детей в семье	Количество семей	Процент от общего количества семей воспитанников
Один ребенок	94	30%
Два ребенка	215	68%
Три ребенка и более	7	2%

Воспитательная работа строится с учетом индивидуальных особенностей детей, с использованием разнообразных форм и методов, в тесной взаимосвязи воспитателей, специалистов и родителей.

Детям из неполных семей уделяется большее внимание впервые месяцы после зачисления в МБДОУ.

В МБДОУ активно функционирует модель «открытого» детского сада, которая ориентирована на взаимодействие с семьей и предусматривает качественно новые ролевые нагрузки родителей с целью их равноправного и органичного участия в процессе воспитания и обучения детей.

Взаимодействие с семьями воспитанников в нашем дошкольном учреждении строится на следующих принципах:

- ✓ открытость д/с для семьи (каждому родителю обеспечивается возможность знать и видеть, как живет и развивается его ребенок и участвовать в жизни детского сада);
- ✓ партнерская позиция педагогов и родителей (педагоги и родители выступают как равноправные субъекты воспитательно-образовательного процесса);
- ✓ обеспечение конфиденциальности и эмоциональной безопасности; зачисления в МБДОУ.
- ✓ приоритетность активных методов взаимодействия с семьями воспитанников;

- ✓ мотивирование родителей к взаимодействию (родители заинтересованы и выступают инициаторами какой-либо совместной деятельности);
- ✓ дозированное участие родителей (законных представителей) в воспитательно-образовательном процессе (есть вопросы, относящиеся к компетенции образовательного учреждения и участие родителей в решении этих вопросов необязательно, например, подбор и расстановка кадров, выбор образовательных программ и т.д.)

Дополнительное образование (на бесплатной основе)

В 2025 году в МБДОУ работали кружки по направлениям:

- 1) художественно-эстетическое: «Город мастеров» (изостудия), «Калейдоскоп» (вокал);
- 2) социально-коммуникативное: «Золотой ключик» (театральная студия);
- 3) познавательное: «Юный этнограф», «Страна экономики»;
- 4) физкультурно-спортивное: «Степ-аэробика»

Вывод: все нормативные локальные акты в части содержания, организации образовательного процесса в Детском саду имеются в наличии. В детском саду организованы дополнительные образовательные услуги – по художественно-эстетическому развитию и физкультурно-оздоровительному развитию детей.

2. Система управления организации

Нормативно-правовое обеспечение управления ДОУ:

Учреждение в своей деятельности руководствуется Федеральным законом «Об образовании в РФ», законом Ростовской области «Об образовании», санитарно-эпидемиологическими правилами и нормативами СП 2.4.3648-20 «Санитарноэпидемиологические требования к организациям воспитания и обучения, отдыха и оздоровления детей и молодежи», а с 01.03.2021 — дополнительно с требованиями СанПиН 1.2.3685-21 «Гигиенические нормативы и требования к обеспечению безопасности и (или) безвредности для человека факторов среды обитания» и другими нормативными актами регионального и муниципального уровней, МБДОУ № 75.

Характеристика системы управления:

Управление МБДОУ осуществляется на основе сочетания принципов единоначалия и коллегиальности.

Единоличным исполнительным органом образовательного учреждения является руководитель – заведующий образовательным учреждением, который осуществляет текущее руководство деятельностью образовательного учреждения.

Структурных подразделений в МБДОУ нет.

В МБДОУ сформированы коллегиальные органы управления, к которым относятся:

- общее собрание работников образовательного учреждения;
- педагогический совет;
- Совет родителей.

Структура, порядок формирования, срок полномочий и компетенция коллегиальных органов, порядок принятия им решений и выступления от имени МБДОУ устанавливаются Уставом МБДОУ в соответствии с законодательством Российской Федерации (смотреть Устав МБДОУ, Положения МБДОУ).

Результативность и эффективность системы управления

Система управления муниципального бюджетного дошкольного образовательного учреждения города Ростова-на-Дону «Детский сад № 75» области ведется в соответствии с существующей нормативно-правовой базой всех уровней управления дошкольным образованием, со структурой управления и имеет положительную динамику результативности управления, что позволяет повысить качество образования воспитанников, уровень квалификации педагогов, материально-технического обеспечения.

Вывод: Система управления муниципального бюджетного дошкольного образовательного учреждения города Ростова-на-Дону «Детский сад № 75» ведется в соответствии с существующей нормативно-правовой базой всех уровней управления дошкольным образованием, со структурой управления и имеет положительную динамику результативности управления

3. Оценка образовательной деятельности

Образовательная деятельность в МБДОУ организована в соответствии с Федеральным законом от 29.12.2012 № 273-ФЗ «Об образовании в Российской Федерации», ФГОС дошкольного образования, СП 2.4.3648-20 «Санитарно-эпидемиологические требования к организациям воспитания и обучения, отдыха и оздоровления детей и молодежи», а с 01.03.2021 — дополнительно с требованиями СанПиН 1.2.3685-21 «Гигиенические нормативы и требования к обеспечению безопасности и (или) безвредности для человека факторов среды обитания».

Образовательная деятельность ведется на основании утвержденной основной образовательной программы дошкольного образования, которая составлена в соответствии с ФГОС дошкольного образования, с учетом недельной нагрузки.

МБДОУ № 75 посещают 315 воспитанников в возрасте от 2 до 7 лет. В МБДОУ сформировано 12 групп общеразвивающей направленности:

- группа раннего возраста (1-а группа) – 35 детей;
- младшая группа (2-е группы) – 60 детей;
- средняя группа (3-ри группы) – 65 детей;
- старшая группа (3-ри группы) – 91 детей;
- подготовительная к школе группа (2-е группы) – 64 детей;

Уровень развития детей анализируется по итогам педагогической диагностики.

Формы проведения диагностики:

- диагностические занятия (по каждому разделу программы);
- диагностические срезы;
- наблюдения, итоговые занятия.

Разработаны диагностические карты освоения ООПДО в каждой возрастной группе. Карты включают анализ уровня развития воспитанников в рамках целевых ориентиров дошкольного образования и качества освоения образовательных областей. Так, результаты качества освоения

ООПДО на конец 2024 года выглядят следующим образом:

Уровень развития воспитанников в рамках целевых ориентиров	Выше нормы		Норма		Ниже нормы		Итого	
	Кол-во	%	Кол-во	%	Кол-во	%	Кол-во	%воспитанников в пределе нормы
	52	15	256	75	37	10	345	75
Качество освоения образовательных областей	55	16	273	80	17	4	345	80

В июне 2025 года педагоги детского сада проводили обследование воспитанников подготовительной группы на предмет оценки сформированности предпосылок к учебной деятельности в количестве 32 человек. Задания позволили оценить уровень сформированности предпосылок к учебной деятельности: возможность работать в соответствии с фронтальной инструкцией (удержание алгоритма деятельности), умение самостоятельно действовать по образцу и осуществлять контроль, обладать определенным уровнем работоспособности, а так же вовремя остановиться в выполнении того или иного задания и переключиться на выполнение следующего, возможностей распределения и переключения внимания, работоспособности, темпа, целенаправленности деятельности и самоконтроля.

Результаты педагогического анализа показывают преобладание детей с высокими средним уровнями развития при прогрессирующей динамике на конец учебного года, что говорит о результативности образовательной деятельности в детском саду.

Обобщая эти данные, можно сделать вывод, что у выпускников предпосылки к учебной деятельности сформированы на высоком и среднем уровне, детей с низким уровнем готовности к школе нет, что говорит о результативности образовательной деятельности в МБДОУ.

Вывод: образовательный процесс в Детском саду строится с учетом требований санитарно-гигиенического режима в дошкольных учреждениях. Выполнение детьми программы осуществляется на хорошем уровне. Годовые задачи реализованы в полном объеме. В Детском саду систематически организуются и проводятся различные тематические мероприятия. Содержание воспитательно-образовательной работы соответствует требованиям социального заказа (родителей), обеспечивает развитие детей за счет использования образовательной программы. Организация педагогического процесса отмечается гибкостью, ориентированностью на возрастные и индивидуальные особенности детей, что позволяет осуществить лично ориентированный подход к детям.

О реализации образовательной деятельности в дистанционном режиме

В МБДОУ № 75 для освоения образовательной программы дошкольного образования в условиях самоизоляции было предусмотрено проведение занятий в 2 -х форматах – онлайн и предоставление записи занятий на имеющихся ресурсах (ведение рубрики «Виртуально - образовательный блог» на сайте детского сада, ВКонтакте, Telegram-канал,).

Право выбора предоставлялось родителям (законным представителям) исходя из имеющихся условий для участия их детей в занятиях. Для качественной организации родителями привычного режима для детей специалистами детского сада систематически проводились консультации, оказывалась методическая помощь и техническая. Данные мониторинга посещения онлайн-занятий и количества просмотров занятий в записи по всем образовательным областям свидетельствует о достаточной вовлеченности и понимании родителями ответственности за качество образования своих детей.

О роли родителей (законных представителей) в достижении результатов образовательной деятельности.

Результаты педагогического анализа, проведенного по итогам освоения образовательной программы в дистанционном режиме, свидетельствуют о снижении результативности образовательной деятельности в младшей и средней группах. Причину данной ситуации видим в следующем:

-недостаточном обеспечении родителями (законными представителями) привычного для детей детсадовского режима, отсутствии свободного времени для занятий с детьми различными видами конкретной содержательной деятельности и отсутствии соответствующих компетенций;

-педагоги не смогли установить полноценное взаимодействие с родителями, провести необходимые разъяснения о включенности в дистанционные занятия и значимости их для детей.

Исходя из сложившейся ситуации, в плане работы детского сада на 2025 год мы предусмотрели мероприятия, минимизирующие выявленные дефициты.

Дополнительное образование (на бесплатной основе)

В 2025 году в МБДОУ работали кружки по направлениям:

- 5) художественно-эстетическое: «Город мастеров» (изостудия), «Калейдоскоп» (вокал);
- 6) социально-коммуникативное: «Золотой ключик» (театральная студия);
- 7) познавательное: «Юный этнограф», «Страна экономики»;
- 8) физкультурно-спортивное: «Степ-аэробика»

Вывод: все нормативные локальные акты в части содержания, организации образовательного процесса в Детском саду имеются в наличии. В 2024–2025 учебном году в Детском саду организованы дополнительные образовательные услуги – по художественно-эстетическому развитию и физкультурно-оздоровительному развитию детей. Введена в работу и реализуется программа воспитания.

4. Оценка содержание и качество подготовки обучающихся

В МБДОУ № 75 в течение 2025 года содержание образовательного процесса определено «Основной образовательной программой», разработанной в соответствии с основными нормативными документами и образовательной программой дошкольного

образования «От рождения до школы» под редакцией Н.Е. Вераксы, Т.С. Комаровой, М.А. Васильевой.

Образовательная программа МБДОУ № 75 обеспечивает разностороннее развитие детей в возрасте с 2 до 7 лет с учетом их возрастных и индивидуальных особенностей детей по основным направлениям (образовательным областям): физическое, социально-коммуникативное, познавательное, речевое и художественно-эстетическое.

Уровень освоения образовательной программы

	2023			2024		
	Высокий	Средний	Низкий	Высокий	Средний	Низкий
Познавательное развитие	73%	22%	5%	75%	21%	4%
Речевое развитие	72%	20%	8%	73%	20%	7%
Физическое развитие	75%	21%	4%	75%	21%	4%
Социально-коммуникативное развитие	75%	19%	6%	76%	18%	6%
Художественно-эстетическое развитие	79%	20%	1%	81%	18%	1%

Образовательный процесс реализуется через:

- непосредственно образовательную деятельность (занятия с детьми),
- совместную деятельность взрослых и детей,
- реализацию детского проектного движения.

Количество и продолжительность занятий в рамках образовательной деятельности ведутся по подгруппам в соответствии с СанПиН 1.2.3685-21 и составляет в группах с детьми:

- Вторая младшая группа - 11 занятий в неделю по 15 минут
- Средняя группа - 11 занятий в неделю по 20 минут
- Старшая группа - 13 занятий в неделю по 25 минут
- Подготовительная группа - 14 занятий в неделю по 30 минут

Занятия проводятся в первую и во вторую половину дня в соответствии с календарным-учебным графиком.

Календарный учебный график включает следующие периоды: адаптационный, мониторинг уровня освоения образовательной программы, образовательная деятельность, дни психоэмоциональной разгрузки, оздоровительный период.

5. Оценка качества кадрового обеспечения

Детский сад укомплектован педагогами на 100 процентов согласно штатному расписанию. Всего работают 44 человека. Педагогический коллектив Детского сада насчитывает 3 специалиста.

За 2025 год педагогические работники прошли аттестацию и получили:
– высшую квалификационную категорию – 2 воспитателя;

– первую квалификационную категорию–3 воспитателя.
Курсы повышения квалификации в 2025 году прошли 6 работников Детского сада, из них 6 педагогов. На 30.12.2025 1-н педагог проходит обучение в ВУЗах по педагогическим специальностям.

Диаграмма «Образование педагогических работников»

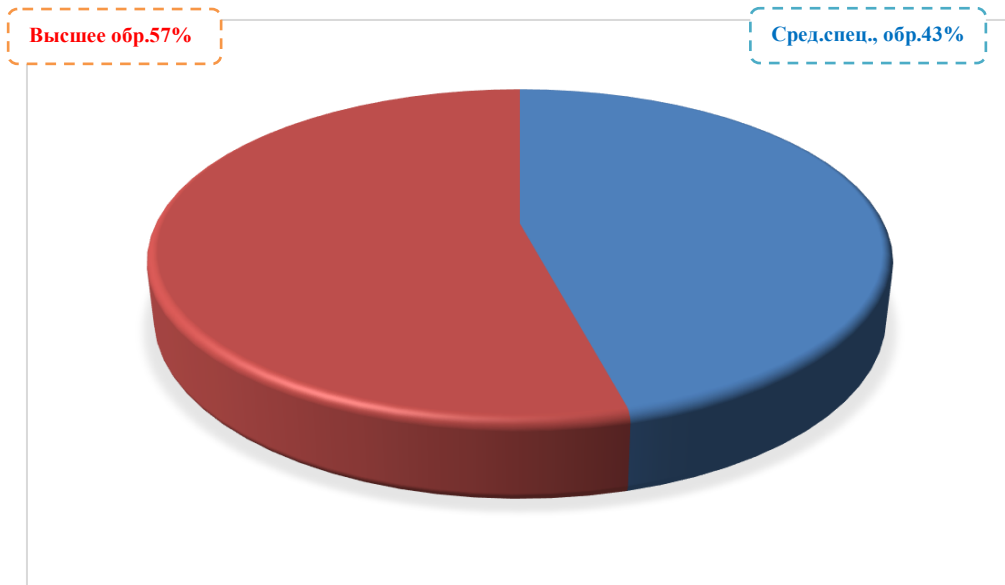
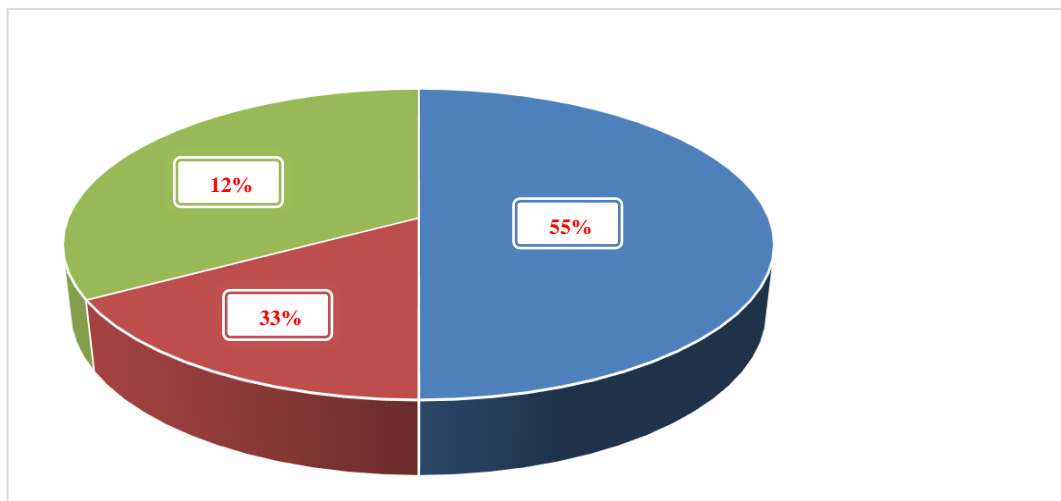
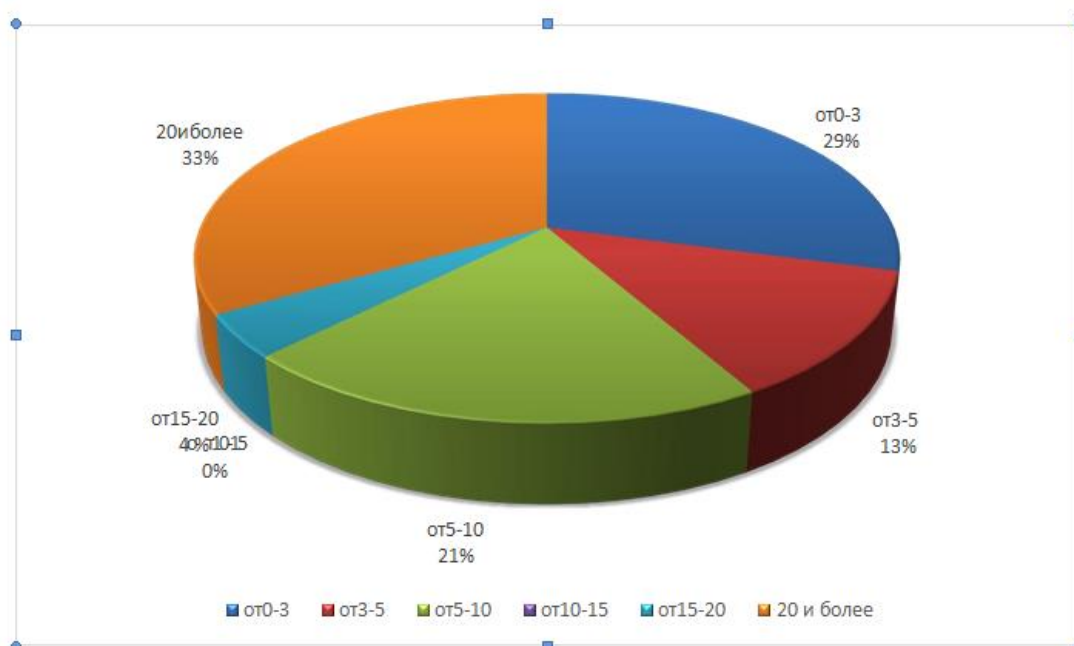


Диаграмма «Квалификационные категории педагогических работников»



- ✓ Без. категории 12%
- ✓ Первая категория 33 %
- ✓ Высшая категория 55 %

Диаграмма с характеристиками кадрового состава Детского сада



По стажу педагогической работы складывается следующий баланс педагогов:

- ✓ от 0 до 3 лет – 3 чел.-29,2 %
- ✓ от 3 до 5 лет – 3 чел.-12,5 %
- ✓ от 5-10 лет – 5 чел.-20,8%
- ✓ от 10-15 лет – 0 чел.-0 %
- ✓ от 15–20 лет – 4 чел.-4,2%
- ✓ от 20 и выше – 5 чел.-33,3 %

6 педагогов имеют в интернет сети личный сайт или страничку. 10 педагогов систематически публикуют свои методические разработки на различных образовательных сайтах. Анализ данных, полученных на основе наблюдения и опроса воспитателей по применению ими информационных и дистанционных технологий в образовательной деятельности, в том числе и дополнительном образовании, показал, что педагоги не испытывали трудности, связанные с отсутствием необходимых компетенций для подготовки к дистанционным занятиям и их проведению в Skype, Zoom и WhatsApp. Вывод: в Детском саду созданы кадровые условия, обеспечивающие качественную реализацию образовательной программы в соответствии с требованиями обновления дошкольного образования. В учреждении созданы условия для непрерывного профессионального развития педагогических работников через систему методических мероприятий в Детском саду.

Педагоги ДООУ зарекомендовали себя как инициативный, творческий коллектив, умеющий найти индивидуальный подход к каждому ребенку, помочь раскрыть и развить его способности. Таким образом, система психолого-педагогического сопровождения педагогов, уровень профессиональной подготовленности и мастерства, их творческий потенциал, стремление к повышению своего теоретического уровня позволяют педагогам создать комфортные условия в группах, грамотно и успешно строить педагогический процесс с учетом требований ФГОС ДО.

Повышение квалификации

Результаты анализа направлений и тематики дополнительных профессиональных программ (повышение квалификации), которые освоили воспитатели детского сада за три последние года, включая и 2024 год, показывают, что все они по профилю педагогической деятельности.

В 2025 году ответственному лицу предусмотреть обучение педагогов дошкольной организации по тематическим дополнительным профессиональным программам (повышение квалификации), направленных на формирование/совершенствование ИКТ-компетенций, повышение компьютерной грамотности для последующего обеспечения качества образовательной деятельности с применением дистанционных образовательных технологий.

В педагогическом коллективе МБДОУ существует позитивная динамика в росте профессионального уровня педагогов, педагогический коллектив успешно осуществлял задачи, поставленные на учебный год.

6. Организация образовательного процесса

Организация образовательного процесса реализуется через:

- непосредственно образовательную деятельность (занятия с детьми);
- совместную деятельность взрослых и детей;
- реализацию детского проектного движения.

Количество и продолжительность занятий в рамках образовательной деятельности ведутся по подгруппам в соответствии с СанПиН 1.2.3685-21. Занятия проводятся в первую и во вторую половину дня в соответствии с календарным-учебным графиком. Начало организованной образовательной деятельности в первой половине дня с 9.00, во второй половине дня с 15.30, организованная образовательная деятельность проводится фронтально и по подгруппам. В группе раннего возраста проводится по одному НОД в первой и второй половине дня. Максимальное количество НОД в первой половине дня в младшей и средней группах не превышает двух, а в старшей и подготовительной – трех. Часы дополнительных образовательных услуг входят в объем максимально допустимой нагрузки в вариативной части.

Организация образовательного процесса включает два составляющих блока:

1. Совместная партнерская деятельность взрослого с детьми.
2. Самостоятельная детская деятельность.

Вывод: Организация образовательного процесса в МБДОУ обеспечивает построение образовательной деятельности на основе индивидуальных особенностей каждого ребенка.

7. Оценка функционирования внутренней системы оценки качества образования

В МБДОУ утверждено положение о внутренней системе оценки качества образования, которая направлена на обеспечение соответствия процедурам и содержанию внешней оценки качества образования, учитывает федеральные требования к порядку проведения самообследования и параметры, используемые в процессе контроля качества образования. ВОСКО включает в себя следующие составляющие:

1. Оценка содержания образования (основные и дополнительные образовательные программы, ежегодно утверждаемые в соответствии с ООП МБДОУ).
2. Оценка качества процесса, качества условий (по результатам внутрисадовского контроля).

3. Заключительный мониторинг – результаты освоения ООП в соответствии с ФГОС ДОО: оценка достижений воспитанников.

На основании годового плана МБДОУ №75 в феврале месяце был проведён промежуточный мониторинг результатов реализации основной образовательной программы индивидуального развития детей) воспитанников по пяти образовательным областям. На конец 2024 – 2025 учебного года, проведен мониторинг, педагогическая диагностика проводилась в ходе наблюдений за активностью детей в спонтанной и специально организованной деятельности. Как показывает обследование детей, по результатам освоения Образовательной программы в текущем учебном году оптимальный уровень развития имеют 75 % обследованных детей, достаточный уровень – 25 %. Усредненные результаты диагностики уровня развития детей за текущий год показывают, что самые низкие показатели развития детей выявлены по речевому и художественно-эстетическому развитию (диаграмма).

Мониторинг освоения образовательной программы дошкольного образования показывает уровень освоения детьми образовательной программы от 68 до 80 процентов.

Сравнительный анализ результатов освоения Образовательной программы на начало 2024-2025 учебного года и на конец 2023 – 2024 учебного года показал положительную динамику в освоении программных задач по образовательным областям.

Состояние здоровья и физического развития воспитанников удовлетворительные. 89 процентов детей успешно освоили образовательную программу дошкольного образования в своей возрастной группе. Воспитанники подготовительных групп показали высокие показатели готовности к школьному обучению. В течение года воспитанники МБДОУ успешно участвовали в конкурсах и мероприятиях различного уровня.

Анализ удовлетворенности качеством предоставляемых образовательных услуг представлены в таблице и диаграмме:

Информация о предоставляемых услугах в данной организации (наличие стенда, сайта, дистанционных технологий, справочной информации на них, ознакомление с учредительными документами)	97, %
Ознакомление с образовательной программой, наличие дополнительных образовательных услуг	91, %
Удобство местоположения, наличие развитой транспортной инфраструктуры рядом с организацией	89%
Санитарно-гигиеническое состояние организации (учреждения). Техническое оснащение организаций	89, %

Усредненные показатели развития детей по результатам педагогической диагностики

Обеспечение мер безопасности детей	94,8%
Проведение мероприятий по профилактике заболеваемости детей	91,4%

Организация и качество питания	96,2%
Качество ухода и присмотра за детьми	97,2%
Создание условий для обучения детей-инвалидов	69,2%
Уровень профессионального мастерства воспитателей, способность найти индивидуальный подход к каждому ребенку, качество образовательных услуг	98,2%
Вежливость, тактичность и доброжелательность педагогов.	96%
Разнообразие форм взаимодействия ДООУ с семьей	96,5%
Доступность платных услуг	88%
ОБЩЕЕ	91,9%

Анкетирование родителей показало высокую степень удовлетворенности качеством предоставляемых услуг, а так же результаты анализа опроса родителей (законных представителей) об оценке применения Детским садом дистанционных технологий свидетельствуют о достаточном уровне удовлетворенности качеством образовательной деятельности в дистанционном режиме.

Так, 65% родителей отмечают, что работа воспитателей при проведении онлайн-занятий была качественной, 25% родителей частично удовлетворены процессом дистанционного освоения образовательной программы и 10% не удовлетворены.

8. Оценка учебно-методического и библиотечно-информационного обеспечения

Оборудование и оснащение методического кабинета достаточно для реализации образовательных программ. В методическом кабинете созданы условия для возможности организации совместной деятельности педагогов. В методическом кабинете представлены пособия по всем образовательным областям основной общеобразовательной программы, детская художественная литература, периодические издания, а также другие информационные ресурсы на различных электронных носителях. В каждой возрастной группе имеется банк необходимых учебно-методических пособий, рекомендованных для планирования образовательной деятельности в соответствии с обязательной и вариативной частью ООП.

Информационное обеспечение МБДОУ включает: 6 персональных компьютеров, имеющих доступ к сети Интернет, 3 МФУ, видеопроектор, экран для видеопроектора, сенсорный программный комплекс «Колибри», программное обеспечение позволяет работать с текстовыми редакторами, интернет - ресурсами, фото-, видеоматериалами, графическими редакторами. МБДОУ имеет собственный сайт в сети интернет, предоставляет на своем сайте нормативно закреплённый перечень сведений о своей деятельности.

9. Оценка материально-технической базы

В МБДОУ сформирована материально-техническая база для реализации образовательных программ, жизнеобеспечения и развития детей – имеются помещения для проведения воспитательно - образовательной работы: методический кабинет,

кабинет ИКТ, музыкальный зал, спортивный зал, мастерская, медицинский кабинет, кабинет психолога, зимний сад, бассейн, прачечная, пищеблок с подсобными помещениями, кабинет завхоза.

№ п/п	Наименование помещения	Использование
1	<p>Групповые комнаты со спальнями: Из них: 2 группы раннего возраста(от 2 до 3 лет) 2 группы младшего возраста(от 3 до 4 лет) 3 группы среднего возраста(от 4 до 5 лет) 4 группа старшего возраста(от 5 до 6 лет) 1 подготовительных к школе Группы (от 6 до 7 лет) Групповые комнаты без спальни:</p>	<p>По прямому назначению: осуществление повседневной воспитательно- образовательной работы с детьми. Ежедневно с 7.00 до 19.00 часов.</p> <p>По прямому назначению Ежедневно с9.00.до12.30</p>
2	<p>Музыкальный зал №1 , площадью 100 кв.м. Музыкальный зал № 2, площадью 78 кв. м</p>	<p>Проведение музыкальных занятий, культурно-массовых мероприятий, праздников и утренников для детей.</p>
3	<p>Физкультурный зал № 1, площадью 54,2 кв.м. Физкультурный зал № 1, площадью 78 кв.м.</p>	<p>Проведение физкультурных занятий, соревнований, оздоровительных мероприятий.</p>
4	<p>Методический кабинет, площадью 12 кв.м. Методический кабинет, площадью 11,8 кв.м.</p>	<p>Организация методических мероприятий, работы педагогического коллектива. Рабочий кабинет старшего воспитателя и методиста.</p>
5	<p>Кабинет ИКТ 15 кв.м.</p>	<p>Проведение индивидуальной и подгрупповой работы с детьми.</p>
6	<p>Кабинеты специалистов:</p> <ul style="list-style-type: none"> • музыкального руководителя • кабинет педагога - психолога • инструктора по ф/к • заведующей д/с • методический кабинет • завхоза 	<p>Организация работы специалиста, планирование деятельности, хранение документации, прием и консультирование родителей и сотрудников.</p>

7	Медицинский кабинет № 1 и № 2 , включающий: <ul style="list-style-type: none"> • приемную, одновременно кабинет старшей медицинской сестры и врача-педиатра • процедурную • кладовая хранения дез.средств • санузел 	Оказание медицинских услуг, хранение документации, изолирование больных, проведение вакцинаций.
8	Пищеблок № 1 и № 2 , включающий: <ul style="list-style-type: none"> • Цех первичной обработки • Цех готовой продукции • Раздаточная • Кладовые для хранения продуктов • Моечная кухонной посуды 	Непосредственно по назначению
9	Прачечная № 1 и № 2 , включающая: <ul style="list-style-type: none"> • Блок для приема грязного белья, замачивания, стирки. • Сушилку • Блок для хранения и выдачи чистого белья • Гладильную 	Непосредственно по назначению

При создании предметно-развивающей среды педагоги учитывают возрастные, индивидуальные особенности детей своей группы, групповые помещения включают игровую, познавательную, обеденную зоны. ППС необходимо постоянно, активно, продуманно пополнять и обновлять атрибутами, развивающим предметным материалом, развивающими играми, игрушками и т.д.

Материально-техническое состояние МБДОУ и территории соответствует действующим санитарно-эпидемиологическим требованиям к устройству, содержанию и организации режима работы в дошкольных организациях, правилам пожарной безопасности, требованиям охраны труда.

Результаты анализа показателей деятельности организации

Данные приведены по состоянию на 30.12.2025

№ п/п	Показатели	Единица измерения	Показатели МБДОУ
1.	Образовательная деятельность		
1.1	Общая численность воспитанников, осваивающих образовательную программу дошкольного образования, в том числе:	человек	315
1.1.1	В режиме полного дня (8-12 часов)	человек	315
1.1.2	В режиме кратковременного пребывания (3-5 часов)	человек	0
1.1.3	В семейной дошкольной группе	человек	0

1.1.4	В форме семейного образования с психологопедагогическим сопровождением на базе дошкольной образовательной организации	человек	0
1.2	Общая численность воспитанников в возрасте до 3 лет	человек	30
1.3	Общая численность воспитанников в возрасте от 3 до 7 лет	человек	285
1.4	Численность/удельный вес численности воспитанников в общей численности воспитанников, получающих услуги присмотра и ухода:	человек/%	315/100
1.4.1	В режиме полного дня (8-12 часов)	человек/%	315
1.4.2	В режиме продленного дня (12-14 часов)	человек/%	0
1.4.3	В режиме круглосуточного пребывания	человек/%	0
1.5	Численность/удельный вес численности воспитанников с ограниченными возможностями здоровья в общей численности воспитанников, получающих услуги:	человек/%	0
1.5.1	По коррекции недостатков в физическом и (или) психическом развитии	человек/%	0
1.5.2	По освоению образовательной программы дошкольного образования	человек/%	0
1.5.3	По присмотру и уходу	человек/%	0
1.6	Средний показатель пропущенных дней при посещении дошкольной образовательной организации по болезни на одного воспитанника	день	6
1.7	Общая численность педагогических работников, в том числе:	человек	20
1.7.1	Численность/удельный вес численности педагогических работников, имеющих высшее образование	человек/%	10/59
1.7.2	Численность/удельный вес численности педагогических работников, имеющих высшее образование педагогической направленности (профиля)	человек/%	8/47
1.7.3	Численность/удельный вес численности педагогических работников, имеющих среднее профессиональное образование	человек/%	7/41
1.7.4	Численность/удельный вес численности педагогических работников, имеющих среднее профессиональное образование педагогической направленности (профиля)	человек/%	7/41

1.8	Численность/удельный вес численности педагогических работников, которым по результатам аттестации присвоена квалификационная категория, в общей численности педагогических работников, в том числе:	человек/%	10/59
1.8.1	Высшая	человек/%	5/25
1.8.2	Первая	человек/%	9/52
1.9	Численность/удельный вес численности педагогических работников в общей численности педагогических работников, педагогический стаж работы которых составляет:	человек/%	
1.9.1	До 5 лет	человек/%	3/12
1.9.2	Свыше 30 лет	человек/%	5/24
1.10	Численность/удельный вес численности педагогических работников в общей численности педагогических работников в возрасте до 30 лет	человек/%	2/18
1.11	Численность/удельный вес численности педагогических работников в общей численности педагогических работников в возрасте от 55 лет	человек/%	5/24
1.12	Численность/удельный вес численности педагогических и административно-хозяйственных работников, прошедших за последние 5 лет повышение квалификации/профессиональную переподготовку по профилю педагогической деятельности или иной осуществляемой в образовательной организации деятельности, в общей численности педагогических и административно- хозяйственных работников	человек/%	20/100
1.13	Численность/удельный вес численности педагогических и административно хозяйственных работников, прошедших повышение квалификации по применению в образовательном процессе федеральных государственных образовательных стандартов в общей численности педагогических и административно-хозяйственных работников	человек/%	20/100
1.14	Соотношение «педагогический работник/воспитанник» в дошкольной образовательной организации	человек/человек	20/316
1.15	Наличие в образовательной организации следующих педагогических работников:		
1.15.1	Музыкального руководителя	да/нет	да

1.15.2	Инструктора по физической культуре	да/нет	да
1.15.3	Учителя-логопеда	да/нет	нет
1.15.4	Логопеда		нет
1.15.5	Учителя- дефектолога	да/нет	нет
1.15.6	Педагога-психолога	да	нет
2.	Инфраструктура		
2.1	Общая площадь помещений, в которых осуществляется образовательная деятельность, в расчете на одного воспитанника	кв.м.	5,3
2.2	Площадь помещений для организации дополнительных видов деятельности воспитанников	кв.м.	387,0
2.3	Наличие физкультурного зала	да/нет	да
2.4	Наличие музыкального зала	да/нет	да
2.5	Наличие прогулочных площадок, обеспечивающих физическую активность и разнообразную игровую деятельность воспитанников на прогулке		Имеется 6 (прогулочн ых Площадок)
2.6	Наличие физкультурной площадки обеспечивающей физическую активность и разнообразную игровую деятельность воспитанников	да/нет	да

Анализ показателей указывает на то, что Детский сад имеет достаточную инфраструктуру, которая соответствует требованиям СП2.4.3648-20 «Санитарноэпидемиологические требования к организациям воспитания и обучения, отдыха и оздоровления детей и молодежи» и позволяет реализовывать образовательные программы в полном объеме в соответствии с ФГОСДО и ФО ПДО. Детский сад укомплектован достаточным количеством педагогических и иных работников, которые имеют высокую квалификацию и регулярно проходят повышение квалификации, что обеспечивает результативность в образовательной деятельности.